

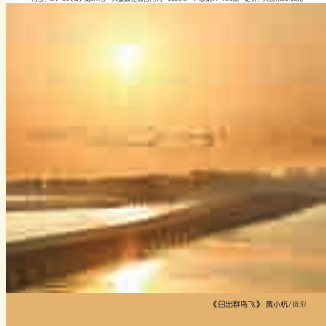


福州西湖风光

海峡品牌

CHANNEL BRAND

刊号: CN-35 (Q) 第0111号 大型经济类半月刊 2000.3-4 总第94-100期 定价: 人民币6.00元



《日出群鸟飞》 黄小伟/摄影

主管: 福建省社会科学界联合会
主办: 福建省海峡品牌经济发展研究院
出版: 海峡品牌杂志社

名誉社长: 王钦敏 张家坤 王美香
社长兼总编辑: 武 评
特聘专家: 吴国培 杨锦炎 张建光 郑民生 陈乙熙 车达卫
杨鹏飞 姜安荣 夏玉瑚 蔡尔申 谭 论 许 通
李毅强 吴小颖 俞 杰 李新贤 罗训涌 谢华安
杨永让 方庆云 陈尔全 刘孙建 张 勇 严 正
品牌战略顾问: 刘文庆 舒咏梅 何锦驰 蒋晓慧 彭华民

编委会主任: 武 评
编委会成员: 武 评 刘联鸿 苏 泉 席 瀛
特聘专栏作家: 陈则生 蔡尔申 陈尔全
编辑部: 刘联鸿 (主任) 徐芳鑫 黄 鑫
金融专题部: 吴国培 (主编) 李荣剑 (副主编) 宋 晨 林 坤
海洋经济文化部: 陈尔全 (主编)

社办公室秘书: 李莉勤
新闻采编中心: 建 辉 (主任) 吴燕清
理事会副秘书长: 郑祖如
专题一部: 陆 泽 薛敏静
专题二部: 郑 伟
品牌部: 许进辉 欣 屿
茶品牌部: 黄 康 刘 柱
新媒体部: 黄 磊 张 静
品牌内参部: 吴 泽 陈柏鑫
宗教研究室: 郑兴政 释广政
法制专题部: 建 辉 (主任) 张忠富 林 彬

订阅处: 全国各地邮局 (所) 及本刊发行中心均可订阅
刊号: CN-35 (Q) 第0111号
广告经营许可证: 闽工商3500004000084号
网址: www.hxppzss.com www.hxppbks.com
E-mail: edit@hxppbks.com server@hxppw.org
总编室邮箱: 1405584263@qq.com
地址: 福建省人民政府办公厅后山3号楼
(中国福建省福州市鼓楼区福飞南路131号)
邮编: 350003
发行方式: 邮发 自发
印刷: 福州报业鸿升印刷有限责任公司
本刊法律顾问: 福建建达律师事务所张忠富律师
北京大成 (福州) 律师事务所林彬律师
本刊定价: 66元/册
(因各种原因未能联系上的原创作者, 请及时与本刊联系, 以便奉寄样刊和稿酬。)

内 参 记 者 部: 0591-83999076 传真: 0591-87852887
品牌维权记者热线: 0591-88500046

支持单位:

中国人民银行福州中心支行

品牌战略合作单位:

福耀玻璃工业集团股份有限公司
交通银行股份有限公司福建省分行
紫金矿业集团股份有限公司
福建圣农集团有限公司
福建融港码头发展有限公司
香港南洋国际集团投资有限公司

国内发行

赠 (订) 阅

中共中央办公厅
全国人大常委会办公厅
国务院办公厅
全国政协办公厅
中央军委办公厅
中共中央纪委办公厅
中共中央组织部
中共中央宣传部
中共中央统战部
中共中央外宣办
国务院新闻办
国台办、国侨办、国家发改委、财政部、住房和城乡建设部、交通运输部、商务部、国防部、农业农村部、科学技术部、教育部、工业与信息化部、自然资源部、国资委、国家工商总局、国家税务总局、国家市场监督管理总局、国家林业和草原局、海关总署、民航总局、中国人民银行、中央和国家机关各部委领导, 中国科学院、中国工程院、全国工商联、中国科协、中国文联; 中共福建省委、省人大常委会、省政府、省政协领导; 中共福建省纪委、福建省监委, 省发改委、省工业和信息化厅、省法院、省检察院、省公安厅、省司法厅、省住建厅、省市场监督管理局、省应急管理厅、省药品监管局, 福建省军区及所属各军分区、福建驻军和武警部队; 海西经济区各市、县、区党政领导, 党政机关、企事业单位、社会团体、新闻文化教育科研机构、各涉外涉台社团、单位

福建省：福州市人民政府办公厅、厦门市人民政府办公厅、宁德市人民政府办公室、莆田市人民政府办公室、泉州市人民政府办公室、漳州市人民政府办公室、龙岩市人民政府办公室、三明市人民政府办公室、南平市人民政府办公室、平潭综合实验区管委会办公室

江苏省：南京市人民政府办公厅、无锡市人民政府办公室、徐州市人民政府办公室、常州市人民政府办公室、苏州市人民政府办公室、南通市人民政府办公室、连云港市人民政府办公室、淮安市人民政府办公室、盐城市人民政府办公室、扬州市人民政府办公室、镇江市人民政府办公室、泰州市人民政府办公室、宿迁市人民政府办公室

上海市：中国（上海）自由贸易试验区管理委员会办公室、浦东新区人民政府办公室、黄浦区人民政府办公室、静安区人民政府办公室、徐汇区人民政府办公室、长宁区人民政府办公室、普陀区人民政府办公室、闸北区人民政府办公室、虹口区人民政府办公室、杨浦区人民政府办公室、宝山区人民政府办公室、闵行区人民政府办公室、嘉定区人民政府办公室、金山区人民政府办公室、松江区人民政府办公室、青浦区人民政府办公室、奉贤区人民政府办公室、崇明区人民政府办公室

浙江省：杭州市人民政府办公厅、宁波市人民政府办公厅、温州市人民政府办公室、嘉兴市人民政府办公室、湖州市人民政府办公室、绍兴市人民政府办公室、金华市人民政府办公室、衢州市人民政府办公室、舟山市人民政府办公室、台州市人民政府办公室、丽水市人民政府办公室

广东省：广州市人民政府办公厅、深圳市人民政府办公厅、珠海市人民政府办公室、汕头市人民政府办公室、韶关市人民政府办公室、江门市人民政府办公室、湛江市人民政府办公室、茂名市人民政府办公室、肇庆市人民政府办公室、惠州市人民政府办公室、梅州市人民政府办公室、汕尾市人民政府办公室、河源市人民政府办公室、阳江市人民政府办公室、清远市人民政府办公室、东莞市人民政府办公室、中山市人民政府办公室、潮州市人民政府办公室、揭阳市人民政府办公室、云浮市人民政府办公室

江西省：南昌市人民政府办公厅、九江市人民政府办公厅、景德镇市人民政府办公室、萍乡市人民政府办公室、新余市人民政府办公室、鹰潭市人民政府办公室、赣州市人民政府办公厅、宜春市人民政府办公室、上饶市人民政府办公厅、吉安市人民政府办公室、抚州市人民政府办公室

中国工商界

全国各省市工商联(总商会)

港澳台地区

香港特别行政区、澳门特别行政区、中国台湾

海外发行

中国驻亚洲、非洲、北美洲、南美洲、欧洲各国使领馆

本刊境外特约联络处：

乌克兰联络处：李 彬

英国福建同乡会联络处：陈爱国

俄罗斯联络处：钱政杰

俄罗斯圣彼得堡市联络处：黄志勇

俄罗斯华人华侨联合会联络处：陈志刚

加拿大联络处：陈水明

南非联络处：李乡煌 李文凯

新加坡联络处：夏 芸

中国香港联络处：陈俊理

中国澳门联络处：艾 合

中国台湾特邀联络人：林莉娣



Contents

海峡品牌第3-4期合刊（总第99-100期）



P7

■主流

▼要闻

- 6 福建391个重大招商项目集中“云签约”
于伟国讲话 唐登杰主持
- 7 邵武市：着力构建城市基层党建工作新格局

▼市县头条

- 10 余红胜调研三沙生态旅游区规划和重点项目建设
- 11 梁伟新调研锂电新能源产业项目建设工作
- 12 张国旺到龙岩市财政局开展专题调研

▼乡村振兴

- 14 福州市探索新时代农村社区建设

▼关注

- 16 构筑改革开放新高地 福建自贸试验区挂牌五周年
建设成果丰硕
- 20 福建：扶贫开发工作取得阶段性明显成效
- 22 福建：绿色产业 蓝海涌动

- 26 福建确保年底前建成2万个5G基站

- 28 赣州：走进蓬勃发展的春天里

▼财经

- 30 福建：多举措全力以赴稳外贸稳外资
- 32 福州最大物联网综合体迎来升级版
- 34 泉州首批招商项目“云签约”

▼会展品牌

- 36 加快推进特色产业高质量发展
——揭阳普宁举办农特产品暨文化特色产品展销会

■区域

- 38 闽赣两省探索共建武夷山国家公园
- 40 丽水三县（区）精品民宿合作谋发展
- 41 庆元：“四好农村路”架起乡村致富路

■军警与法治

- 42 拚将一腔义士血
——福建省戒毒系统抗击新冠肺炎疫情群英谱

■茶品牌

46 武歌侃岩茶

——武夷山之“坑、涧、窠、岩、洞、峰、窝”
的前世今生

50 不负春光采茶忙

■文化

52 陈则生篆刻作品欣赏

54 翰墨流芳

——新四军老战士、军旅书法家刘群作品欣赏

56 武夏红漆画艺术作品欣赏

58 武夷山“柳永故里”：“文化为媒”引客来

61 福建省《道德经》合唱团在长乐区揭牌

62 春天的点心

65 乡村最后的榨油人

68 寻访云谷山

70 神奇依旧大竹岚

72 刘克庄在建阳

75 鹿叫声声

▼学术

76 数学源于生活又用于生活

——小学数学生活化教学方法浅析

▼揽胜

78 大慈恩寺

▼非遗品牌

80 海阳大秧歌

▼博览

82 沧浪亭

■旅游

84 开化桃源 诗意江南

■资讯

87 瞭望

90 聚焦

广告索引

黄小杭摄影作品欣赏/封二

福州西湖风光/扉页

黄小杭摄影作品欣赏/封三

黄小杭摄影作品欣赏/封底



P84

福建391个重大招商项目集中“云签约”

于伟国讲话 唐登杰主持

□文/ 傅 建

4月26日，福建省举行重大招商项目集中“云签约”，共签约央企、民企、外企和福建自贸试验区等项目391个，总投资7836亿元。这是继3月18日全省集中开工265个、总投资1950亿元重大项目后的又一重大招商举措。省委书记于伟国讲话，省长唐登杰主持。

于伟国说，深入学习贯彻落实习近平总书记重要讲话重要指示批示精神，统筹推进疫情防控和经济社会发展工作，扎实做好“六稳”工作、全面落实“六保”任务，关键要在抓紧抓实抓细抓到位上下功夫，增强“四个意识”、坚定“四个自信”、做到“两个维护”。当前，福建省在常态化疫情防控中加快经济社会发展，就是要在继续加快推进正在进行的“百千”优势企业增产增效、帮助困难行业和企业稳发展、加强招商引资等工作基础上，进一步加强畅通和稳定产业链供应链、加大技术改造、加强新型基础设施建设和补齐传统基础设施

短板等重点工作，形成一套有力有效的组合拳。加强招商引资，让更多新的项目大项目落地见效，是这个组合拳中很关键的硬招实招。

于伟国强调，要大力推进产业链招商，着力引进产业链缺失项目、延伸项目、升级项目和数字经济等战略性新兴产业项目，更好做大产业集群、培育新兴产业。要大力推动龙头企业和优势企业增资扩产，认真落实“五个一批”项目工作机制，及时协调解决企业增资扩产中的困难问题。要大力推进协同招商，充分发挥闽东北、闽西南两大协同发展区合作机制，强化区域协同招商；围绕产业链部署创新链、围绕创新链布局产业链，大力推进产业协同招商。要加强全过程、全领域、全天候服务，推动招商项目加快落地、动工建设，尽早形成实物工程量。各地要落实落细招商责任，强化正向激励，加强产业研究，提高招商引资科学化专业化水平。

本次“云签约”的项目，聚焦加强传统基础设施和新型基础设施投资、促进传统产业改造升级、扩大战略性新兴产业投资。央企项目92个，总投资4245亿元；民企项目193个，总投资2271亿元；外企项目59个，总投资732亿元；自贸试验区项目47个，总投资588亿元。其中，包括福州市镁合金新材料智能化生产项目、厦门市IDC数据中心项目、漳州市能源产业项目、泉州市Micro-OLED项目、三明市超纯微电子新材料和六氟磷酸锂项目、莆田市5G产业基地项目、南平市特种润滑油及油脂化学品生产项目、龙岩市新型阻燃新材料项目、宁德市铝铜精深加工项目、平潭集成电路创业投资基金项目等一批先进制造业和数字经济重大项目。

福建省领导王宁、胡昌升、邢善萍、郑新聪、李德金、郑建闽、郭宁宁、林宝金、王光远、林钟乐参加。

邵武市：着力构建城市基层党建工作新格局

本刊记者/ 陈兆富 通讯员/ 王晓连



福建省委组织部部长杨贤金(右一)在南平市委组织部部长林旭阳(左三)、邵武市委书记何光松(左四)陪同下到邵武西门社区调研基层党建阵地建设。

近年来，邵武市作为全国城市基层党建示范引领行动试点县，持续深化实施“五联五化”机制，打造了山区城市基层党建的“铁城样板”。为此，海峡品牌杂志记者专访了邵武市委常委、组织部部长严军。

严军介绍，邵武市坚持把加强城市基层党建作为贯穿社会治理的一条红线，用更开阔的视野谋划城市基层党建工作，在城市发展和基层治理中嵌入“红色芯”，以党建引领、带动、主导基层治理，凝聚全民

力量，初步构建起区域统筹、条块协同、上下联动、群防群治、共建共享的城市基层党建工作新格局。

一、上下联接，推进组织架构立体化。邵武市坚持以上带下，构建市、街道、社区“三级联动体系”，改变过去街道社区“单打独斗”的工作局面。一是做大平台。成立由市委书记担任组长的城市基层党建工作领导小组，发挥好市委“一线指挥部”平台作用，市委书记带头深入街道、社区调研，现场办公，帮助解决问题。在街道，统

一由市委常委担任挂点领导和联席会议召集人，提升对各条块、驻区单位党建工作和基层治理的统筹协调力度，每季度召开联席会议研究谋划、听取汇报、督促落实。2017年试点工作以来，共召开51场街道党建联席会，解决了72个长期想解决而没有解决的难题，有效破解了“小马拉大车”难题。二是做强街道。突出街道党组织联结辖区内各领域党组织的“轴心”作用，抓住机构改革契机，重新制定“三定”方案，建立“5+1”模式，将街道

10余个党政内设机构整合为综合事务、基层党建等5个行政办公室；将5个事业单位整合为1个“党群综合服务中心”，进一步为街道明责赋权、扩能减负。整合行政执法、城市管理部门队伍，在街道建立“城市管理和执法中队”，推进行政执法权限、力量向基层延伸和下沉。三是做优社区。全面推进党建网格化建设，完善“街道—社区—小区—楼栋”四级网格体系，着力构建“党支部进小区、党小组进楼栋、党员进网格”的党建新格局。在疫情防控工作中，全市组建142个临时党支部，以社区“大党委”为主导，以小区“党支部”为支撑，以楼栋“党小组”为基础，实施街道领导分包社区、社区党员干部分包到小区、楼道长分包楼栋的责任体系，有效保证了疫情防控工作的无缝隙落实。

二、城乡联管，推进教育管理

常态化。将农村流入城区党员纳入社区管理监督范畴，确保流动党员“离家不离党、流动不流失、教育不脱节、管理不断线”。一是“党员驿站”集中管。组建邵武市流动党员管理服务中心，设立“0599-6612371”热线，为农村进城党员提供思想教育、政策培训、法律援助等服务；同步建立乡镇“党群驿站”城区分站，如肖家坊镇投入20多万元在城区设立“党群驿站”，和平镇在城区设立“党员联络站”，运用微信公众号、“我是党员”APP等多种形式开展组织生活。二是“双向管理”常态促。坚持每周五机关党组织到共驻共建社区报到机制，建立在职党员、农村进城党员“组织+居住”双向管理制度，实行“双向管理”服务模式。三是“横向协作”聚力抓。充分利用市委党校教育设施、教学资源，先后为农村进城党员开展了57次技能培

训、就业指导、法律咨询、信访维权等教育服务。

三、队伍联抓，推进力量凝聚多样化。采取“内育外引”的方式，逐步建立起一批组织力、凝聚力、战斗力较强的社区工作者队伍。一是选优配强“正规军”。注重增强社区“核心力量”，新一届社区班子呈现年轻化、高学历、高素质的特征。在“不忘初心、牢记使命”主题教育中，全市先后集中举办社区党组织书记党务业务、社会工作职业水平考试和社区党群工作者培训班3期186人，开设各类比武竞赛16场次，评选表彰9个先进基层党组织、5名优秀党员和党务工作者。二是重心下移“生力军”。发挥机关党员素质高、懂政策优势，选聘3名专职党建组织员，负责指导街道、社区党建工作；从机关、企事业单位派驻161名在职党员担任社区“兼职委员”、小区党支部



邵武市组织部部长严军在通泰办事处讲党课。



党员网络化管理示意图。

书记。在疫情防控中，注重发挥在职党员“生力军”作用，推动4040多名机关党员干部力量下沉社区、企业，“点对点”精准帮扶，谋思路、选路子、促发展，统筹做好疫情防控和复工复产。

三是内引外联“志愿者”。扶持黄峭联谊会、江西商会等一批公益性、服务性、互助性社会组织建立党组织，培育小白杨社工、春暖社工、铁城爱心公社等专业化社会服务组织，成立“红色业委会”、健康暖心队、“公益暑托帮帮团”“金牌调解队”等志愿服务队伍。在疫情防控中，全市有426支党员先锋队、233个党员先锋岗，760多支群众志愿者队伍7340多人参与宣传排查、小区卡口、巡逻劝返等，101个“两新组织”勇担社会责任，捐献口罩9.8万个，捐资捐物900多万元，为夺取疫情防控和经济社会发展“双胜利”添砖加瓦。

四、服务联动，推进社会治理多元化。注重发挥各层级各部门治理能动性，完善党组织领导下的居民自治、基层协商、群团带动、社会参与的社会治理体系。一是搭建平台解民忧。持续深化“民生110”社区网格化服务机制，投入800多

万元对服务中心设备和功能进行升级改造，“一个窗口对外，一个号码服务”为群众提供快捷高效的服务。近三年来，全市累计受理民生事项3.5万余次。实行小区网格管理，建立“支部书记+楼道长”“楼道长+居民”双向沟通平台，结合“红黄蓝”色块预警管理机制，第一时间共享公示摸排信息。如通泰街道在辖区小区安装电子二维码进出系统，增设人脸识别、人员门禁卡、车辆识别、智慧广播等电子设备，全面提升社区、小区治理综合能力。二是分类治理固根基。坚持因地制宜，注重实效，将社区分为居住型、商业型、城乡结合型、新城区型、复合型等类型进行治理；三是结对共建促和谐。街道、社区每季度召集共驻共建、辖区单位参与党建联席会，社区、共驻共建单位互相提供需求和服务“双向清单”，构建群众“点单”、社区“派单”、部门“接单”、百姓“评单”的“四单模式”。2019年召开了街道、社区党建联席会148次，解决群众反映的问题411个，完成10余万工时社区服务，变街道社区“独唱”为多部门“合唱”。

五、保障联手，推进工作基

础坚实化。树立大抓基层的鲜明导向，强化对社区的工作支持和资源保障，激发社区党组织内在活力，打造团结带领群众创造美好生活的“坚强堡垒”。一是强化机制推动。理清城市基层党建重点任务清单，纳入各单位党建目标责任制和全市绩效考评、各级党组织书记述职述党建工作。用好全市干部职工岗位绩效考评“利器”，将城市基层党建工作开展情况与干部职工待遇直接挂钩。强化经费保障，市财政按每个社区每年不低于2万元的基层党建工作经费予以保障，并采取以奖代补的方式，对工作开展较好的社区予以补助。二是强化阵地带动。统筹财政、住建、发改等部门资源，大力推动城区、街道、社区党群服务中心建设，构建各具特色的“红色阵地”。2017年以来，市财政共投入1.3亿元资金用于社区活动场所、老旧小区、街巷等改造。月山关社区近年来通过导入各方力量，对社区进行综合整治，使居民幸福指数极大增强。三是强化激励促动。制定《关于进一步提高城市社区工作者工资待遇和加强监督管理工作的通知》，健全和完善社区主干工资待遇体系。畅通优秀社区（村）主干考录街道（乡镇）机关公务员、事业干部或提任进入街道（乡镇）班子成员通道，2017年以来，先后有10名社区主干招录（聘）为机关公务员、事业干部。在今年疫情防控中，对1名表现突出的城市基层党建联动单位干部提拔使用，表彰奖励先进个人3名，一线入党1名，吸收为入党积极分子2名，有效激励了基层党员干部主动融入社会治理、服务群众的干事热情。■

余红胜调研三沙生态旅游区规划和重点项目建设

□文/ 沙 岸



4月18日，三明市市长余红胜调研三沙生态旅游区规划和重点项目建设。

4月18日，三明市市长余红胜现场调研三沙生态旅游区旅游发展规划、交通路网规划、产业发展规划等，实地察看了梅列区陈大镇长溪村、大佑山景区步道、沙县富口镇盖竹村、山余村等。

余红胜要求，要坚持规划先行，市直有关部门要会同梅列区、沙县深入实地勘察、广泛听取意见，按照“一次规划，分步实施”的总体要求，抓紧制定三沙生态旅游区总体规划和专项规划。要注重文化引领，深入挖掘

生态旅游区内的地域旅游文化，将现有景点串点成线，开发多条主题旅游线路，集聚人气。要坚持项目带动，按照“尽力而为、量力而行”的原则，围绕编制“十四五”规划，着眼“大三明”中心城市长远发展，抓紧梳理策划一批近期实施和中长期推进的交通项目、旅游项目、产业发展项目等，并分期分批开展招商工作，积极稳妥推进三沙生态旅游区建设，为加快市区沙县同城化做出积极贡献。

三沙生态旅游区位于梅列与沙县之间的沙溪北岸区域，规划面积约158平方公里，涵盖瑞云山、大佑山、小佑山、淘金山、七仙洞、水美土堡等主要景观资源，涉及的乡村主要有梅列区陈大集镇、大源村、长溪村、碧溪村，沙县凤岗街道井后村、水美村、垄东村和富口集镇、盖竹村、山余村等。规划打造森林康养度假产业区、乡愁文化体验产业区、地学科普旅游产业区等三大功能板块。■

梁伟新调研锂电新能源产业项目建设工作

□文/ 钟 述



宁德市委副书记、市长梁伟新。（资料图）

3月18日，宁德市委副书记、市长梁伟新带领市直有关部门负责人开展锂电新能源产业项目专题调研，现场协调解决具体困难问题，指导推进项目建设工作。宁德市领导曾智勇、杨方参加调研。

在实地察看锂电新能源车里湾基地项目吹沙造地工程进展情况后，梁伟新主持召开座谈会，与蕉城区、项目业主单位有关负责人等直面困难问题，逐一研究分析、协调解决。梁伟新指出，锂电新能源产业作为宁德市主导产业之一，是推动宁德高质量发展的重要支撑，加快锂电新能源车里湾基地项目建

设对持续做大做强锂电新能源产业具有重要意义。各级各有关部门要增强信心、下大决心，盯紧既定目标任务，全力以赴、攻坚克难，确保项目按序时推进。要优化布局、加快审批，因地制宜、实事求是调整项目布局规划，优化建设方案，抓紧项目审批，做细做实前期工作。要盯紧节点、全力推进，围绕企业建设需求，制定有阶段性目标、可监督的交地方案，保障项目施工进度，当前特别要同步推进项目吹沙造地与软基处理工程，确保有序分批交地。要强化调度、主动服务。建立定期联络调度机制，及时协调解决实际

困难问题，做到全程跟踪、精准对接，充分展现“宁德温度”，为项目建设提供优质高效的服务。

调研中，梁伟新还察看了新能源科技四期储备用地、时代新能源三期项目建设及储能极片区域安征迁情况，要求集中力量、重点突破，全力抓好项目安征迁工作，为项目顺利推进提供必要保障；要统筹考虑项目周边配套和群众安居需求，加快村庄搬迁、推进乡村治理，让群众享受到更多发展红利；要加强土地收储，提前谋划做好安征迁工作，做到“地等项目”，为产业发展预留足够空间。HP

做好理财文章 精准服务发展大局

张国旺到龙岩市财政局开展专题调研

□文/ 钟 述



近日，龙岩市委副书记、代市长张国旺到龙岩市财政局开展专题调研，并与大家座谈交流。

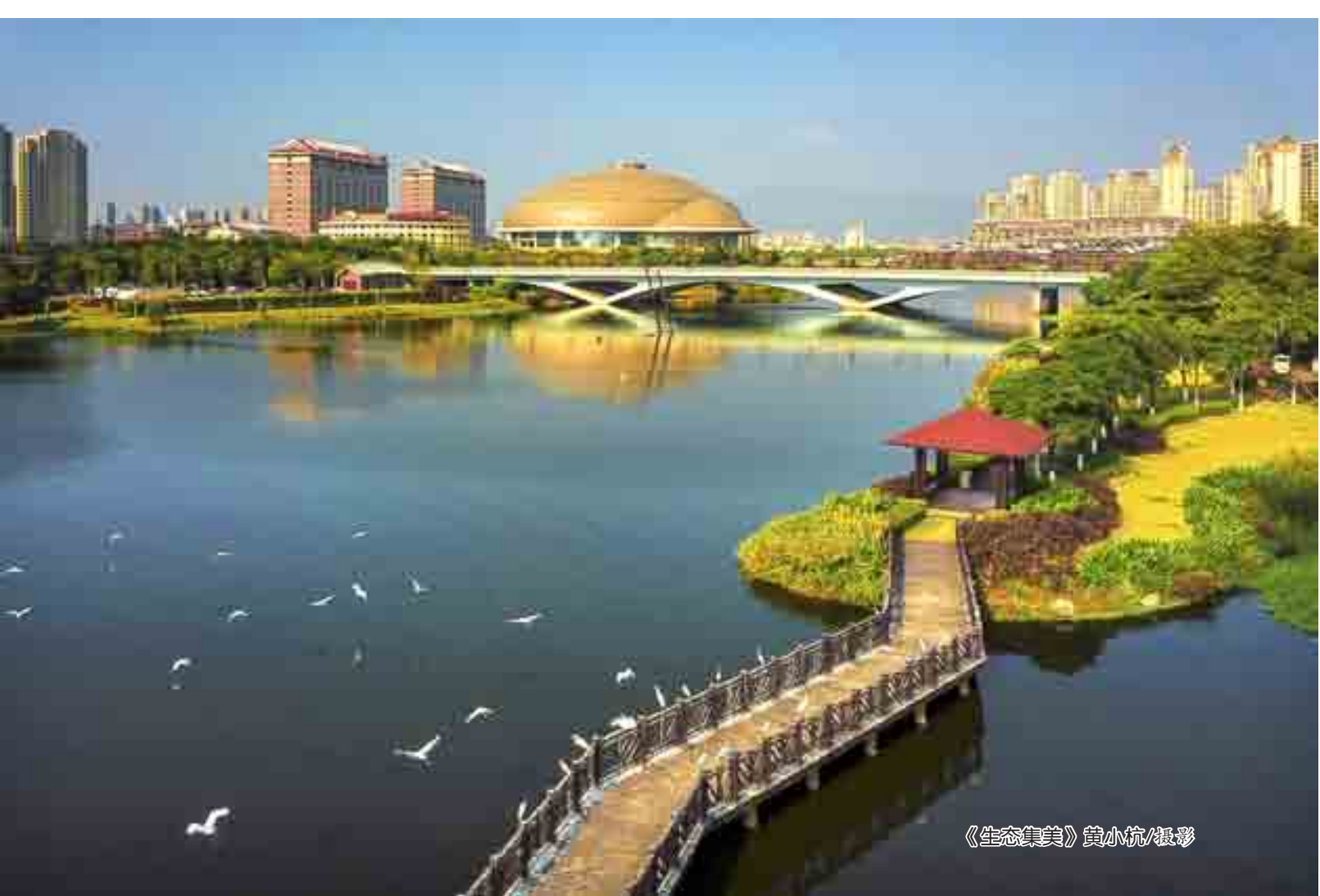
近日，龙岩市委副书记、代市长张国旺到龙岩市财政局开展专题调研，并与大家座谈交流。龙岩市委副书记、常务副市长王龙参加调研。

张国旺指出，全市财政部门紧紧围绕发展大局，在组织收入、培植财源、保障和改善民生、向上争取支持等方面做了大量工作，履行了职能、体现了担当，为推动经济

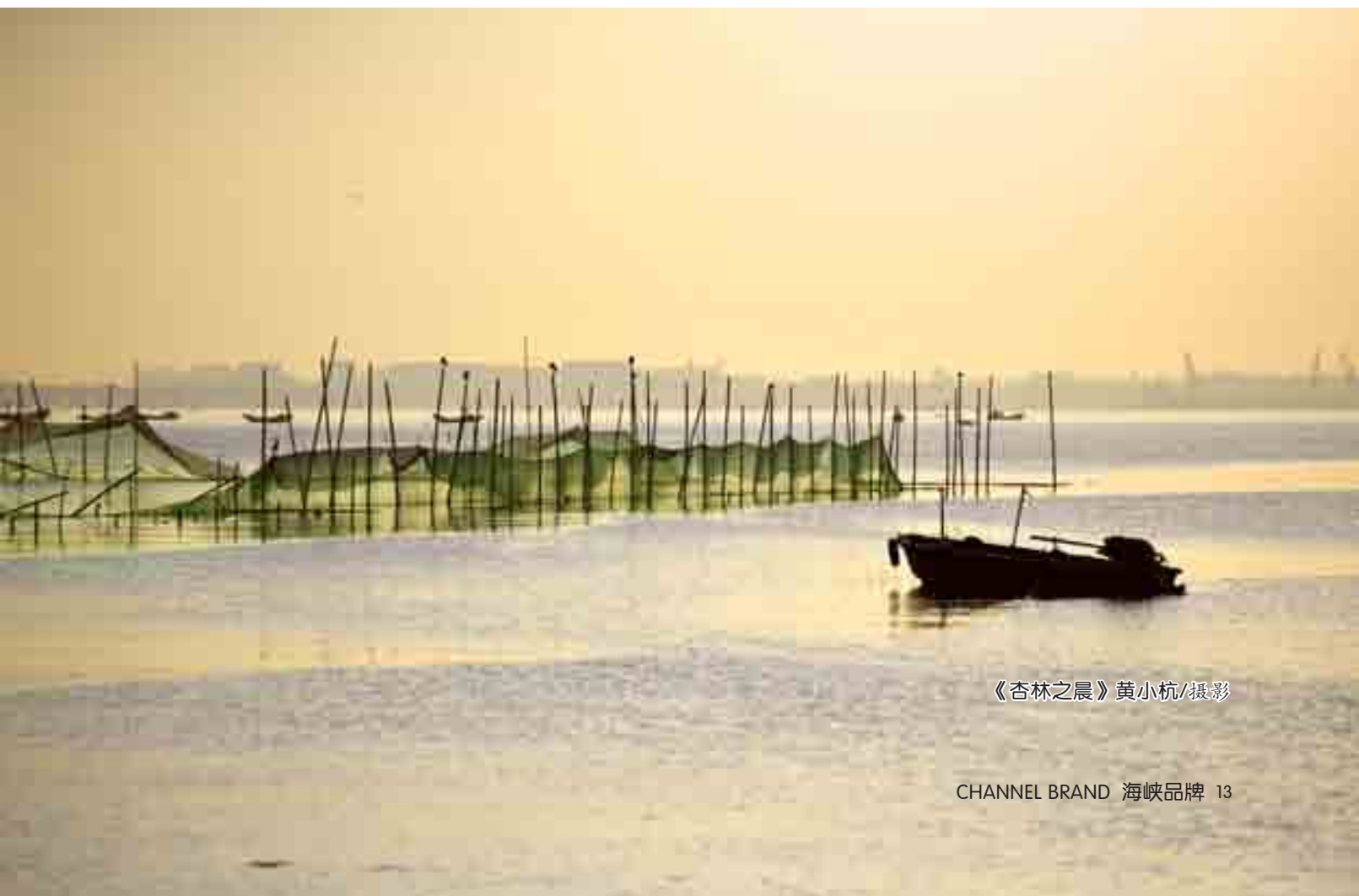
社会发展作出了积极贡献。

张国旺强调，要坚定不移贯彻新发展理念，围绕做好“六稳”工作、落实“六保”任务，推动财政收支提质增效，发挥财政资金“四两拨千斤”作用，助力高质量发展。要厉行节约、精打细算，牢固树立过紧日子的思想，管好“钱袋子”，打好“铁算盘”，提高财政资金使用效益，集中更多财力用于

产业发展、项目建设和民生事业。要加强统筹、广开财源，进一步盘活用好资金、资产、资源，大力培育新的财源点，加大向上争取资金力度，千方百计增加财政收入。要强化底线思维，处理好当前与长远发展的关系，加强预算管理约束，科学调度财政资金，有效防范化解政府性债务风险。■



《生态集美》黄小杭/摄影



《杏林之晨》黄小杭/摄影



镇镇有示范 “模样” 各不同

福州市探索新时代农村社区建设

□文/ 辛 福

最近，记者从福州市城乡建设局获悉，作为人居环境整治的重要内容，福州市今年农房整治计划已出炉。

“建筑风貌提升和质量安全管控是今年的两大目标。”福州市城乡建设局相关负责人介绍，今年，全市结合美丽乡村、铁路沿线、农村人居环境三年行动等，继续整治并新建一批示范农房。结合十项重点工作，在每个乡镇，要建成1个以上农房整治示范村，镇区建成1条以上整洁有序示范街，做到“镇镇有

示范”。

同时，福州市还将探索新时代农村社区建设，每个县（市）区创建1个新时代农村社区试点小区和1个新时代农村社区试点村庄。在提升中，探索“纵向到底、横向到边”的五级共建机制和“协商共治、共同富裕”的全员经合社机制。

据了解，质量安全管控方面，去年底农房建设通用图集、风貌管控导则已编制完成。今年农房建设十大重点工作分别为：推进既有农房整治、打造农房建设示范村、建成1

条以上“示范街”、探索新时代农村社区试点、探索共同缔造试点、推广农房建设图集、建筑工匠全部轮训、继续开展设计下乡、加强村庄规划管控及质量监管确保安全。

其中，既有农房整治方面，每个美丽乡村要不少于30户以上农房整治示范户，可通过清洗墙面、装饰立面、修整屋顶等方式，因地制宜，适当改造。传统建筑以保护整修为主，做到“修旧如旧”。

在提升房屋立面形象，管控建筑风貌时，选择当地传统民居特色



元素改造，完善外墙装饰、体现地域特色；经济困难的推广“简易线性工程”，改善居住功能，提升沿线建筑风貌。

每个乡镇镇区建成1条以上整洁有序“示范街”，也是今年的重点工作。这些“示范街”，将实现架空缆线有序规整、沿路绿化切实提升、沿街建筑三层以下立面及店铺店招有效整治等，有条件的还有“白改黑”、缆线下地，让当地历史文化活化呈现，提升镇区品味。

作为福州市新时代农村社区试点，晋安区寿山乡九峰村、前洋村，福清市沙埔镇江南村今年内要完成扫尾工作。福清市东张镇少林村作为市县联合打造的新时代农村社区试点小区，今年将建成一批功能现代、风貌乡土、成本经济、结构安全、绿色环保的宜居型示范农房。

在探索共同缔造试点工作上，

晋安区寿山乡九峰村作为全国第一批“美好环境与幸福生活共同缔造”精选试点村，被列为“福建省美好环境与幸福生活共同缔造现场教学基地”。

据悉，规范农房建设、整治既有农房、提升乡村建筑风貌、保障农房质量安全，是贯彻落实乡村振兴战略的重要内容，在改善村庄生态宜居环境基础上，补齐福州市乡

村风貌‘短板’。按有一个长期服务于乡村建筑风貌提升的设计服务团队、有一支农房建设质量安全技术队伍、有一套体现地域特色的农房建设通用图集和农房整治技术方案、有一套乡村建筑风貌管控措施和农房质量安全防控机制、有一批体现地域特色的示范农房这“五个有”要求，福州市今年的农房建筑风貌管控将有新突破。[1]



构筑改革开放新高地

福建自贸试验区挂牌五周年建设成果丰硕

□文/ 强 闽



福建自贸试验区自2015年4月挂牌运行，已走过五年不平凡的历程。

高标准高质量建设自贸区是新时代推进我国改革开放的一项重大决策。作为我国改革开放创新的前沿阵地，福建自由贸易试验区建设五年来，大胆试、大胆闯、自主改，一批批制度创新、一组组改革举措、一个个开放平台、一条条外向通道从这里走向全国，为新时代全面深化改革、推动高水平对外开放积累了许多宝贵的经验。

2020年第一季度刚刚过去，福州自贸片区传来捷报：中交福旅（福州）股权投资基金成功落户马尾基金小镇，5家共同发起机构合计认缴出资额70.011亿元。据悉，该基金将主要投向基础设施建设，助力福建经济高质量发展。截至目前，小镇入驻机构投向福建实体项目95个，投放金额已达237亿元。

作为全国自贸试验区首个由“政府主导、市场化运作”的基金小镇，福州·马尾基金小镇借助自

贸区金融改革创新，率先探索和实践“基金服务实体经济”的发展模式，打造全国性基金综合服务平台，提供私募基金“募、投、管、退”全过程资源整合与对接，让基金回归本源，推动产融协同发展，为“强产业、补短板、促民生”注入了新的动力和活力。

福州片区的探索实践，得到国家相关部委的充分认可。

引人注目的是“生于”福州、全国推广的“一照一码”。2015

年4月21日，福州自贸片区正式挂牌成立。仅半个月，全国首批“一照一码”营业执照就在福州片区发出。这项商事登记制度改革，让企业注册手续从以前七八个部门“跑断腿”，简化为填一张表、立等可取。5个月后，这项“福州经验”在全国复制推广，被视为福建自贸区对全国改革的贡献。

数据显示，福州自贸片区已推出15批198项创新举措，属于全国首创的有63项，这些刻着“福州烙印”的改革创新成果，正释放出强大的溢出效应。

截至去年底，福州自贸片区共新增企业3.5万家，注册资本7194亿元；新增外资企业1051家，注册资本717亿元；以不到全市千分之三的面积，吸引了全市新增外资、台资企业数的近一半。

福州片区物联网产业蓬勃发展，建成物联网开放实验室、物联网产业促进中心和产业创新发展中心等重点平台，集聚156家物联网核心企业，参与制定行业标准123项，2019年物联网产值超600亿元。

跨境电商成倍增长。构建福州市跨境电商“一平台、五中心、一产业园”的产业生态圈。引入众多跨境电商龙头企业入驻。2019年跨



境电商累计进口票数585.53万票，同比增长75.48%。

此外，整车进口、现代物流、两岸金融、国际贸易等领域的表现也十分亮眼，为福州片区新一轮发展培育了澎湃有力的新动能。

下一步，福州片区将不断强化福州口岸“丝路海运”品牌建设，推进“海铁多式联运”“国际中转集散”等业务创新发展。同时，积极构建自贸区对外开放桥头堡，主动融入和促进“一带一路”建设，努力当好全省乃至全国改革开放排头兵。

2020年，在厦门即将迎来经济特区设立40周年之际，厦门自贸片区43.78平方公里的区域，正在以全新的姿态，加速崛起。

据介绍，今年1月至3月，厦门港完成集装箱吞吐量251.68万标箱，多项港口业务逆势增长，厦门国际航运科创中心和厦门港口型物流枢纽的作用和地位日益凸显。

作为我国四大国际航运中心之一，厦门国际航运科创中心位于厦门东渡港区，外观酷似一个巨大的集装箱。

来到厦门国际航运科创中心，只见工作人员微调摇杆，码头前沿集装箱桥吊便按指令有条不紊地运行。

据介绍，这是厦门港拥有自主知识产权的桥吊远程控制系统。如果第一代码头装卸靠人力肩挑背扛，第二代靠操作机械，那么，自动化智能化的远程控制，标志着码头已迈入第三代。





厦门是我国东南沿海重要的中心城市，拥有天然良港和铁路枢纽站，海铁联运枢纽优势显著，在“一带一路”建设中发挥着至关重要的作用。

2015年8月16日，首趟中欧（厦门）班列从厦门自贸片区海沧铁路车站发车前往欧洲，经过17天、一万余公里的长途跋涉，安全抵达目的地，勾勒出一幅“一带一路”

新版图。

之后，以厦门为起点又相继开通了中亚、中俄货运班列，并构建了国际货运班列海铁联运模式，将业务辐射范围扩大至东南亚，可直达欧亚12个国家30多个城市，进一步提升了揽货量和运载量。

从蔚蓝海洋到黄沙大漠，再到异域他乡，自开行至今，厦门国际货运班列已累计开行629列，运载

4.45万多标箱，累计货值达17.56亿美元，折合人民币约121.16亿元。

开放激发活力，改革释放动力。厦门自贸片区主动对标国际先进、积极服务国家战略，为全国自贸试验区建设提供了一批可复制可推广的“厦门经验”，有效地推进了地方经济高质量发展。

据介绍，2019年，厦门片区推动58个重大招商项目落地，投资额179.6亿元。

截至2019年底，厦门自贸片区入库招商项目210个、总投资额690.7亿元；其中，高能级项目73个，在谈项目88个，占有入库项目一半以上，朝着高标准招商高质量发展的“快车道”稳步迈进。

如今，站在新的更高起点，厦门自贸片区把目标任务转化为路线图和时间表，为打造中国特色自由贸易型经济特区发挥积极作用，续写新辉煌。



作为全国唯一一个以“建设两岸共同家园和国际旅游岛”为目标定位的自贸片区，平潭在对台融合、对外开放等领域探索新路径、积累新经验，走出了一条独具平潭特色、对台先行先试的差异化发展道路。

原产地签证管理改革创新、“一站式”台胞台企服务中心、对台职业资格采信……在投资体制改革、贸易通关便利化、对台融合发展等多个领域，平潭片区为全省、全国提供了119项可复制可推广的“试验成果”，投资审批改革“四个一”入选2019年中组部编写改革攻坚克难案例

平潭是“闽台合作的窗口”、两岸关系发展的“桥头堡”。据了解，近年来，平潭片区积极发挥对台优势，推出的对台先行先试举措占福建自贸区对台创新成果七成以上。

在全国率先将跨境直购、保税

备货和快件三个监管中心整合为一个“两岸快件中心”，实施“一个中心+N个保税仓库”的运作模式，提升通关效率。

2017年5月9日，福建平潭两岸快件中心正式启用，该中心位于金井跨境电商物流园区内，占地面积17亩。其中，5500平方米作为对台海运快件监管中心，由平潭岚台物流公司负责运营。目前，该中心已入驻电商、物流与各类企业140多家，现累计进口额约一亿一千多万元，包裹订单约40万个，每天出单量约3000多票。

平潭自贸片区厚植创业创新沃土，落实对台优惠政策，吸引了越来越多“追梦人”来岚创业打拼。

五年来，平潭自贸片区坚持制度创新与功能培育相结合，激发市场活力，催生一批新业态新模式，为产业培育壮大注入了澎湃动力。

总部平台经济蓄势腾飞。总部平台经济从无到有、从有到优，实现高速增长，2019年营业收入达271.48亿元，成为平潭历史上第一个百亿产业。

物流贸易产业链条初步形成。2019年进出口总额首次突破100亿，同比增长70.3%，成为平潭第二个百亿产业。

春夏之交，岚岛生机盎然。平潭自贸片区将以制度创新为核心，以更高的站位、更宽的视野、更大的力度推动形成更全面、更高水平的对外开放新格局。

征程万里风正劲，重任千钧再奋发。福建自贸区发展步子正在不断加快，制度红利加速释放，开放效应日渐凸显，已成为推动当地高质量发展的重要“增长极”，助力区域经济腾飞。HP





福建：扶贫开发工作取得阶段性明显成效

□文/ 傅 裕

最近，福建省委办、省政府办发布公告，明确明溪、宁化、政和、连城、周宁、柘荣等6个县均达到脱贫退出条件，同意其退出省级扶贫开发工作重点县。至此，福建23个省级扶贫开发工作重点县全部“摘帽”。

据悉，2012年福建省委、省政府在贯彻落实《中国农村扶贫开发

纲要（2011—2020）》的实施意见中，首次明确了23个省级扶贫开发工作重点县。

近年来，福建省不断推进脱贫攻坚工作。到2019年底，福建省现行标准下农村建档立卡贫困人口全部脱贫，2201个建档立卡贫困村全部脱贫摘帽，23个扶贫开发工作重点县已有17个退出摘帽，尚未摘帽

的全部达到退出标准。

今年以来，福建多措并举，积极帮助贫困群众务工就业。各地将贫困劳动力作为线上“春风行动暨就业援助月”专项行动的重点服务对象，引导支持各类农业经营主体吸纳贫困户就业，支持贫困群众就地就近就业。截至今年3月26日，福建省返岗务工的贫困人口12.80万



人，占去年底务工人员总数的98.56%。

同时，福建加大力度，支持贫困群众发展生产。如，龙岩市帮助解决河田鸡养殖户销售不畅问题，对贫困户实行收购价格高于市场行情价的优惠政策。南平市通过线上平台帮助贫困户销售家禽、鲜蛋，开展“爱心消费扶贫”解决蔬菜滞销问题。诏安县帮助青梅加工销售企业解决银行融资，制定企业复工复产补贴措施，辐射带动贫困户增收。云霄县成立县农产品销售服务小组，打造“政企农”对接模式，依托大型超市销售农产品。

福建还推出“一企一策”，促进扶贫项目开工复工。截至今年3

月26日，安排扶贫项目数7585个，投资总额33.69亿元（人民币，下同）；已开工项目数3656个，开工率48.20%；已安排资金规模8.316565亿元，资金支出规模3.758677亿元，资金支出进度45.20%。全省共有扶贫车间83家，已全部复工，吸纳885个贫困人口务工。

为强化贫困户基本生活等保障，福建各地及时了解贫困户在基本生活、“三保障”和饮水安全、出行、就医等方面的困难问题，通过临时救助、生活补贴、赠送物资等办法点对点精准施策，确保疫情防控期间基本生活不受影响。

据介绍，泉州市对务工收入损

失及零售经营损失的贫困户每户给予3000至5000元生活补助。永春县启用应急救助基金补助，对感染新冠肺炎的贫困人口（1人）给予5000元生活补助。漳州市向低保对象和集中供养特困人员每人每月发放100元副食品补贴。莆田市财政下达283万元补助资金，专项用于贫困村、贫困户、扶贫干部购买口罩、消毒液等防控物资。松溪县对123个需定期外出就医诊疗的贫困户提供口罩等防护物资，县医院为贫困户就医开辟绿色通道。云霄县“送教上门”，为41名贫困家庭学生购买智能手机，方便其线上学习。HD

福建：绿色产业 蓝海涌动

□文/ 强 闽

“感谢您对顺昌县‘一元碳汇’项目的支持，您认购了项目产生的林业碳汇量10千克，认购资金将用于支持顺昌县贫困地区的生态保护工作。”2月28日，顺昌“一元碳汇”平台上线试行。

“我们为每一株树编号，在科学经营的基础上测算其碳汇量，而后通过互联网面向社会销售。”顺昌国有林场负责人说，公众可按1元10千克碳汇量的价格，自愿认购林农或村集体的碳汇量，认购成功后可获得相应的积分和碳汇证书，认购的资金则将进入专门设立的公益

账户，“通过市场化、多元化的林业碳汇交易模式，助力精准扶贫，支持本土生态保护工作”。

目前，“一元碳汇”项目正在建西镇开展试点，已有超过6400亩的林地被作为项目碳汇林，经测算约可产生2.68万吨的碳汇量。平台上线48小时内，便有来自全国的近150位公众自愿认购超过5000千克碳汇量。

林业碳汇，是福建推进林业改革创新，赋能林业现代化的生动实践。2017年，福建省便在全国启动林业碳汇试点工作。如今，全省首

创的“一元碳汇”，进一步丰富了林业碳汇的产品形态。

在林业改革创新道路上，福建扮演着弄潮儿的角色。

2017年5月，习近平总书记对福建林改作出重要指示，要求继续深化集体林权制度改革。

林业现代化的大背景下，林改面临新课题——分山到户后，如何有效解决规模化、集约化经营问题；如何打通资源变资产，资产变资本的通道；如何破解生态保护与产业发展的矛盾。

绿色金融产品不断丰富。在“惠



林卡”“福林贷”基础上，各地又推出“益林贷”“金林贷”等普惠林业金融产品，重点解决生态公益林、天然商品林抵押难、贷款难等问题。目前，全省累计发放林业金融贷款63.4亿元，受益林农近5.7万户。

顺昌县在全国首创森林生态银行，实现林业资源“零散输入、集中输出”，对林农分散的林权进行集中流转，而后对接资本市场和专业运营商，发展以适度规模化、集约化为特征的现代林业。

如今，这一模式在闽北有了更多版本——建瓯、建阳等地推出“竹生态银行”，武夷山、政和等地打造“茶业生态银行”，光泽则推行“山地生态银行”。

随着全省复工复产进度加快，清流县嵩溪镇元山村花农巫土根重现笑容。“物流越来越通畅，消费



市场逐渐复苏，鲜切花的市场逐渐热起来了。”他说。

福建省政府办公厅日前印发《关于全面推动农业复工复产扎实抓好春季农业生产二十条措施的通知》，提出对疫情防控期间鲜切花无法上市交易的花卉生产企业，县

（市、区）可视损失情况给予每亩不超过500元的补助。“本地政府还减免了租用村集体花卉大棚3个月的租金。”巫土根说，清流鲜切花产业基础深厚，相信很快就可以渡过难关。

清流花卉产业由来已久。2003





年前后，当地人“嗅”到鲜切花市场的诱人前景，开始大面积引进非洲菊、洋桔梗、多头小菊等鲜切花品种。很快，“花田喜事”在清流上演。去年，全县花卉种植面积1.5万亩，销售收入6.7亿元。

福建省通过项目、龙头、品牌带动，强化科技创新，调整优化林业产业结构，推动林业高质量发展，着力把森林资源优势转变为经济优势，当前正大力发展绿色富民产业，重点实施林竹、花卉苗木、森林旅游等“三个千亿”产业升级行动，并把林下经济作为转变林业发展方

式、巩固林改成果的重要举措。

绿色产业，已成为福建省经济的新增长点。2019年，全省林竹全产业链产值预计4200亿元，笋竹精深加工和三产融合水平显著提高；花卉苗木产业产值预计860亿元，力争今年达到千亿元目标；社会资本发力森林旅游康养产业，森林旅游全年收入预计1100亿元；全省发展林下经济面积达2987万亩、产值达635亿元，带动农户113.7万户。

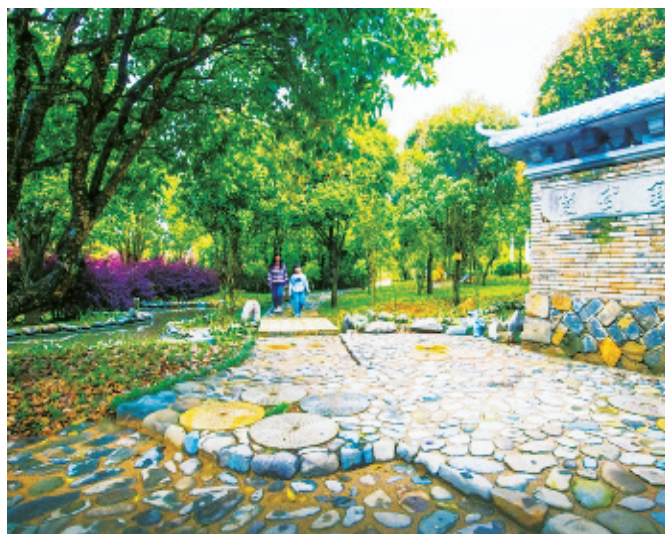
为推动绿色产业提质增效，福建持续完善制度供给，政策干货不断。去年，福建省林业局等5部门

联合下发《关于加快林下经济发展八条措施的通知》，打出政策组合拳，推动以林下种植、林下养殖、林下产品采集加工、森林景观利用等为主题的林下经济规模化、标准化、产业化发展。

冬去春来，闽西红土地上万物生长，绿意盎然。长汀县四都镇元仕花卉专业合作社的260多亩林下兰花基地里，合作社负责人正指导贫困户管养兰花。“每亩可给种植户带来近3万元收入。”他说，林下经济已成为不少贫困户的致富法宝。

去年是长汀推进水土流失精准治理深层治理的关键一年，全年完成水土流失治理9.62万亩，完成马尾松林优化改造1.1万亩，森林精准提升3.23万亩。依托来之不易的好生态，老区大力发展绿色产业，走出一条“绿利兼得”的脱贫奔小康之路。

当前，长汀正打造竹、木、花、鸟、草“五位一体”的新型林业经济。在油茶地套种黄花菜、在银杏林下栽植百合、在水土流失初步治理区林下栽培名贵中草药黄花远志……目前，全县完成林下经营面积171.3万亩，产值超过28亿元。当地还





利用通过治理恢复的森林景观打造森林人家，导入森林旅游、森林休闲、观光康养等新业态，带动175户林农参与，年增收1345万元。

脱贫攻坚已进入攻城拔寨的冲刺期。福建充分发挥林业在山区林区脱贫攻坚的主力军作用，大力扶持林下经济以及油茶等木本油料产

业发展，积极为贫困户提供就业岗位。去年，全省林业系统帮扶856个建档立卡贫困人员从事生态护林员等岗位，实现户均年增收7820元。

纵观八闽，林业产业正为脱贫攻坚提供一个又一个“绿色方案”。

洋口国有林场通过推广杉木育种科研成果，让贫困户共享林业科

技创新成果。据了解，洋口林场采用“林场+基地+农户”等形式，将杉木育苗基地承包给贫困户，增加其经济收入。为解决林农资金与技术难题，林场提前预支育苗投入费用，并派技术人员现场指导，提供全套技术帮扶。HP



实现县级以上、重点乡镇5G覆盖 福建确保年底前建成2万个5G基站

□文/ 智 通



3月18日下午，福建省政府新闻办召开了福建省新冠肺炎疫情联防联控工作第十四场新闻发布会。记

者从会上获悉，福建各地市均已启动5G站址的规划编制，确保年底前全省建成5G基站2万个，实现县级以

上、重点乡镇5G覆盖。

据了解，5G作为支撑经济社会数字化、网络化、智能化转型的关键新型基础设施，不仅在助力疫情防控、复工复产等方面作用突出，在稳投资、促消费、助升级、培植经济发展新动能等方面潜力巨大。福建省通信管理局积极加快推进5G发展，争取把受疫情影响的进度抢回来。

细致部署、做好准备。福建省通信管理局党组认真组织学习中央、部省关于加快5G发展的相关要求，专题研究福建省政府关于进一步支持5G网络建设和产业发展若干措施的贯彻意见，进行周密细致的





工作部署。目前，各地市均已启动5G站址的规划编制，铁塔公司完成了全省3.8万个九地市的主城区、县城城区、发达乡镇镇区等场景存量站址资源摸查，为做好5G规划、加快5G建设做好准备。

优化计划、加快建设。优化完善5G网络建设计划，确保年底前全省建成5G基站2万个，实现县级以上、重点乡镇5G覆盖；到2021年底，全省建成5G基站4万个；到2022年底，全省建成5G基站8万个。以5G建设为重点，推进实施重大信息网络基础设施工程包，今年计划投资100亿元（其中5G投资43.7亿元）；2021至2022年初步计划投资183亿元（其中5G投资81.2亿元）；2023至2025年初步计划投资254亿元（其中5G投资86.6亿元）。进一步细化分解建设目标任务，加强对各企业、各地市的考核，有力地推进

5G建设进度。

拓展应用、深化带动。着力推动5G网络建设和应用发展同频并进，5G+4K/8K高清直播、5G+车联网、5G+智慧医疗、5G+应急救援、5G+工业制造等一批创新应用加速

形成。当前，福建省通信管理局正组织申报国家发改委、工业和信息化部2020年“5G网络建设和应用创新”专项，切实发挥5G建设重点项目对“稳投资”、带动产业链发展的积极作用。HP



赣州：走进蓬勃发展的春天里

□文/ 征 程



最近，江西省赣州市举行了一场特殊的座谈会。一方是企业代表，他们敞开心扉，畅谈融资需求，提出意见建议；另一方是部分金融机构负责人，他们踊跃发言，阐述支持企业复工复产的思路举措。

战疫情，促发展。赣州市

坚持疫情防控和经济发展“两手抓”“两手硬”，统筹推进疫情防控和经济社会发展工作，努力把疫情对经济社会发展的影响降至最低。自2月13日起，分区分级精准有序复工复产。目前，全市生产生活秩序基本恢复，发展后劲显著增强。

3月7日，赣州市应急防控指挥部发布《全面恢复餐饮业正常营业的通知》，赣州成为江西省首个全面恢复餐饮业正常营业的设区市。

3月14日晚，一场以“相约渔湾里，与艾相遇”为主题的促销活动在章贡区渔湾里美食街举行。活动现场，虽然戴着口罩，不少市民还是兴致勃勃地制作起艾米果。

“醋果子炒大肠”是这条美食街上的一家特色餐饮店，空了一个多月的店里重新有了烟火味。为促进商贸服务业平稳增长，该区从用工补助、租金减免、税收奖励等方面给予政策帮扶。同时，鼓励商场超市、旅游景区以及餐饮酒店等开展恰当的促销活动，积极推行新消费模式。该区党政干部带头“下馆



子”，增强了群众的消费信心。

近日，位于定南县的江西省鑫盛钨业有限公司机器全速运转，工人们往来不停。据了解，企业刚宣布复工就面临难题。当时供应原材料氯化铵的企业因疫情防控导致物流中断，库存辅助材料只够维持三天生产，停产就意味着复工复产失败。这时县委主要领导迅速跨县协调对接，帮助企业紧急从赣县区运回90吨原材料，化解了停产危机。

为切实帮扶企业安全复工复产，尽快恢复产能，赣州市深入开展“千名干部帮千企，防控疫情促生产”活动，推行帮扶联系常态化，推动规上工业企业、房屋建设项目和市政基础设施工程3月底前全面复工复产，恢复正常产能。3月中旬，中小企业基本复工。

抓项目就是抓发展。2020年，是项目建设提速年。疫情防控期间，赣州市以时不我待、只争朝夕的紧迫感和使命感，全力以赴加快项目建设。

3月10日，在江西省召开的2020年省市县三级联动推进重大项目开工大会上，赣州市开工亿元以上重大项目共70个，总投资490.63亿元，项目总数列全省第三，项目总投资列全省第二。为推进项目建设，赣州市建立健全重大项目突出问题协调解决机制，及时破解项目建设推进难题，进一步督促落实“项目建设提速年”工作责任，建立重大项目调度台账，严格督察考核。

此外，赣州在促进消费扩容升级、狠抓招商稳定外贸、大力发展新兴产业等过程中，一批项目如雨后春笋般成长壮大，全市发展后劲显著增强。HP



福建：多举措全力以赴稳外贸稳外资

□文/ 柴 经

最近，在福州江阴港，出口至埃塞俄比亚的388吨压力钢管直送码头。这批钢管免除了港区内卸车、装车两个流程，能够提前3天抵达非洲，节省企业港内堆存费超过10万元。

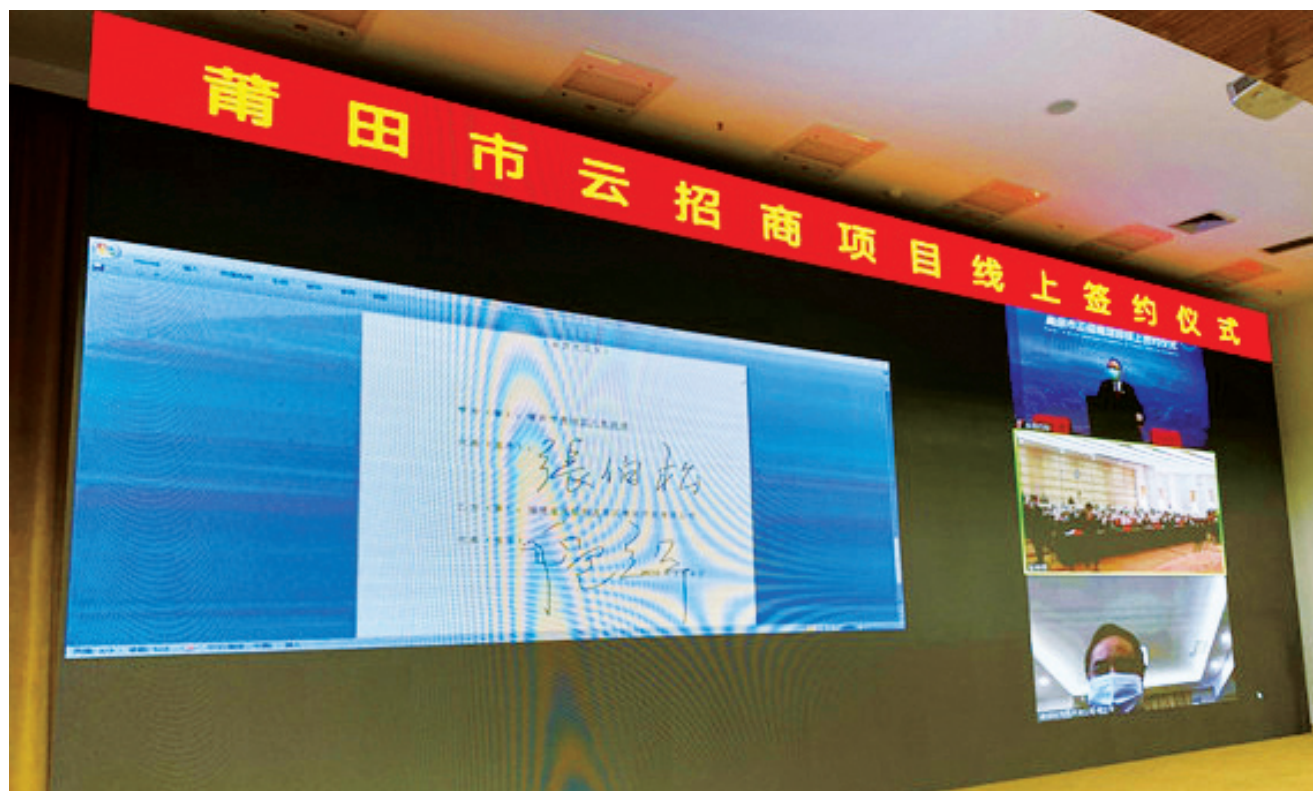
为降低因货物通关造成外贸企业订单逾期的违约风险，福建各地正加快提升外贸商品的“流通速度”，确保通关“零延时”。当前，福建省打出了政策的“组合拳”，全力以赴帮助外贸企业复工复产，保订单、保履约、保市场，促进外资基本盘稳定。

为统筹做好疫情防控和社会经济发展，扎实推进“两稳一促”工作，助力外贸企业复工复产，近期，福建省商务厅依托“助力万企成长”外贸辅导培训平台，停课不停训，创新采用线上直播方式开展外贸战“疫”系列辅导，细致解读系列的稳外贸政策举措，讲授当前形势下如何拓展海外市场等外贸业务实操，更好的帮助福建省外贸企业复工复产、达产达效，提振企业信心，努力完成全年外贸目标任务。

据了解，福建研究出台了应对疫情“稳外贸稳外资促消费”26条

政策，其中，稳外贸方面有15条。同时，各地市及财税、银行、外汇、海关、信保等部门也出台了相应的扶持政策。福建省商务厅还联合福建进出口银行安排350亿元用于支持外贸企业发展。各地口岸设立疫情防控物资和复工生产物资进口通关绿色通道，实施随到随验，快速审核验放，物资即到即提，快速办理减免税手续。

3月11日，厦门湖里区举办了影视文旅招商项目视频签约大会，会上，涉及影视、文化、旅游、会展、体育等5个领域20余个项目正式



签约，其中湖里区与厦门自贸片区携手引进的项目有3个，本次签约大会计划投资额逾180亿。3月6日，莆田市举办“开放·招商”全球云推介会暨招商项目线上签约活动，共实现线上签约项目40个，投资总额547.6亿元人民币。

在当前疫情防控形势下，福建各地通过“云招商”和“在线签约”的模式，加大外资招商力度。福建鼓励各地通过“网上投洽会”等平台，集中上线一批拟利用外资项目，开展“线上招商”“在线洽谈”，对2020年上半年通过平台线上集中签约的外资项目、年内外方有实际到资的，每个项目给予招商部门不低于30万元奖励。在加大外资企业到资奖励方面，福建省鼓励存量外资企业增资扩产、新设外资企业加快到资，对营业执照颁发之日起两年内外方累计到资500万美元



的外商投资企业，省级财政按1%比例给予最高1000万元奖励；2020年上半年外方实际到资达300万美元的外商投资企业，省级财政按1.5%比

例给予奖励。

目前，福建全省百大外贸企业已全部复工。数据显示，1至2月福建省实际使用外资保持良好增长态势。IP





福州最大物联网综合体迎来升级版

□文/ 万 物

位于马尾的中国·福州物联网产业创新发展中心是福州市目前最大的物联网综合体，如今又要迎来“升级版”。

最近，福州物联网产业创新发展中心二期——联东U谷·物联网产业园动工建设，该项目围绕物联网产业、电子信息、智能制造为核心，促进区域产业快速发展，打造集科技研发、中试成果转化、生产

组装、高端装备制造于一体的科技产业平台。

据了解，总建筑面积27万平方米的福州物联网产业创新发展中心一期，去年已投入使用，成为福州首个“政府主导、产业引领、国企搭台、市场运营”的高新技术产业集聚地，集企业总部、科技研发、创新孵化、生产制造等功能为一体，成为福州产业集约化发展模式

的新标杆及全国最高端、最集聚的物联网产业创新孵化园区。目前，该创新发展中心企业陆续入驻，形成较好的产业生态。福州市马尾区工信局相关负责人说，通过企业集聚，许多企业可以互相整合配套，比如传感器厂商就可以和智能井盖、家居安防等企业进行资源整合，抱团发展，做大做强。

在此基础上，马尾今年延伸产

业创新发展中心的模式，招商引进了联东U谷·物联网产业园。该产业园不仅着重物联网企业，还包括电子信息、光电产业等，主打高科技企业，覆盖面更广。

物联网企业生产的是芯片等小而精产品，需要的厂区不大。物联网产业创新发展中心二期建设的厂房可进行租赁及购买，正好符合企业需求。“有些企业单独购置土地建设厂房成本较高，我们专门设计标准化厂房，企业可以租用厂房，拎包入驻；另一方面，针对有购置厂房需要的企业，也可以购买。”联东U谷·物联网产业园项目相关负

责人介绍，“在规划时，提高厂房建设标准，打造5米超高层高，满足信息化企业综合需求。园区还专门建设了配套设施，进一步优化办公环境。”

马尾区工信局相关负责人表示，近年来，马尾区出台了多项政策扶持产业发展，入驻物联网创新发展中心的物联网企业可以享受相应的政策奖励；待二期项目建设完成后，不仅能够形成高新技术产业集聚，政府也会谋划为企业提供政策支持。

今年，马尾区推进发展物联网产业、光电产业、智能制造产业

等，物联网创新发展中心二期将为产业落地提供服务和技術支撑。

据悉，联东U谷·物联网产业园项目总占地70亩，总规划建筑面积近10万平方米，总投资22亿元，建设13栋多层、高层厂房及配套综合楼。据预计，该产业园2022年5月交付使用，将建成企业研发独栋、总部办公、框架式标准厂房、服务配套设施于一体的科技型产业载体，建立集物联网产业、高端生产制造、电子信息一体的科技创新及先进制造业的高端产业集聚区。■



泉州首批招商项目“云签约”

□文/ 钱 劲



2月25日，福建泉州首次以“不见面”方式，举办招商项目网上集中签约活动，第一批12个项目，总

投资约90亿元（人民币，下同）。

疫情防控期间，招商引资方式不拘一格，“云招商”“云签约”

成为目前地方政府的主要方式，变“面对面”为“线连线”“屏对屏”，变“见面签”为“在线签”“邮寄签”，实现了跨区域、跨城市“零距离”交流。

在当天举行的泉州市丰泽区首届招商项目异地网上集中签约仪式上，丰泽区主要领导以及各相关区直部门、街道的主要负责同志面对网络镜头，与企业代表“屏对屏”完成签约。

据悉，秉持重商、亲商、安商理念，丰泽区致力打造一流营商环境，吸引了大批优质项目落户。2019年，丰泽区新增签约招商项目171个，总投资约361.5亿元，其中，超亿元招商项目70个，总投资约330



亿元，项目落地率达72%。为此，丰泽区荣获了泉州市委、市政府授予的“2019年度招商引资先进集体”称号。

为保证在防控新冠肺炎疫情的同时，实现招商引资工作不“掉线”，丰泽区积极创新签约方式，充分利用微信、视频、邮件、电话等媒介洽谈对接，积累了一批项目并迅速达成投资签约意向。此次网上在线签约的12个项目，涉及文化创意、智能制造、教育产业等多个领域。

“非常时期，采取这样的签约形式，也表明了我们招商服务热情不减。下一阶段，我们还将不遗余力为企业复工复产、做大做

强，提供更好的政务保障、更优的产业生态、更美的城市环境，以政府的多跑腿、多担当、多付出，换取企业的高效益、高产出、高增长。”丰泽区招商办相关负责人如是说。

与此同时，浅水湾集团有限公司也在手机屏幕上顺利完成了泉州师范学院浅水湾大学生创业孵化园项目签约。该项目总投资1亿元，拟分两期建设，建成泉州师范学院浅水湾大学生创新创业园和浅水湾创业实训大楼。其中，实训大楼将以科技创新孵化为主，拟建成汽车实验室、航海实操模型实训基地，以跨境电商运营中心、科技成果转化创业孵化器。

当天还举行了丰泽区人民政府与京东集团签订战略合作协议签约仪式，双方将依托各自优势，共同合作推动国有资产网上交易盘活平台发展，提升国有资产、集体资产的保值、增值能力及跨区域获客能力，为福建省国有资产统一交易服务平台建设提供试点、示范。

近年来，丰泽区致力于服务企业、服务群众的提质提速，不断推进中心城区形态重塑和业态更新。2019年1月，丰泽区引入京东集团成立福建省京闽管理咨询公司，以丰泽区为总部，开展网上司法拍卖服务，逐渐辐射到全省、全国。■



加快推进特色产业高质量发展

——揭阳普宁举办农特产品暨文化特色产品展销会

□文/ 耿 耘



最近，第五届普宁梅花旅游文化节系列活动之一的普宁市农特产品暨文化特色产品展销会（以下简称“展销会”）在普宁国际商品城尚东明珠广场举行。为更好地提升普宁农特产品品牌知名度和美誉度，本届展销会成功举办了首届“普宁市十

大农特产品”评选活动。同时，在广东省商业经济学会的支持下，引进了中印文化产品展，使本次展销会成为一个有个性化、时尚感的特色展销会。

本届展销会期间播放了宣传片，介绍广东省揭阳市普宁市各大

优质农特产品，让大家进一步感受“水果之乡”普宁的独特魅力。据悉，通过本次展销活动，让社会各界对普宁有全新的认识，更好地开展产销对接、品牌推广、文化交流、商贸流通。同时，希望各企业和客商把握商机，在交流中增进友谊，在合作中共谋发展，共同促进普宁特色产业发展壮大。

近年来，普宁市委、市政府立足资源优势，把推进农业供给侧结构性改革作为农业农村工作的主线，因地制宜发展优势特色产业，推广“一村一品、一镇一业”等特色发展模式，加快推进特色产业提质增效、转型升级。

据介绍，普宁是个商贸流通繁荣，拥有如服装、医药、农特产品等大批好产品的城市，这个活动非常有意义，第一个就是在新形势下，特别是在乡村振兴这个大战略




背景下，把这些优质农产品梳理清楚，然后把这些农产品的特色、质量展示出来，这方面很有意义。第二个就是用这种方式打造区域品牌，让更多的人知道普宁农特产品，通过活动让消费者、生产商（平台），以及媒体的宣传，更有利于提升产品的价值。

普宁市农特产品暨文化特色产品展销会是普宁特色农产品及农业产业化发展成果的一次集中展示、展销，也是打开文化交流大门、商家对接洽谈、合作共赢的一次良好机会。为更好地提升普宁农特产品品牌知名度和美誉度，普宁市举办了首届“普宁市十大农特产品”评选活动，由市民评选出茶叶、粮油、干鲜果、蔬菜、花木、菌类等普宁市十大农特产品。



普宁地理位置优越，气候条件良好，农产品特色鲜明，拥有洪阳花卉、高埔青梅、南径蔬菜等特色农业。同时，还是著名的“水果之乡”，拥有蕉柑、青梅、青榄、油

柑、荔枝、龙眼等285个水果品种。普宁市先后被国家命名为“中国青梅之乡”“中国蕉柑之乡”“中国青榄之乡”。



闽赣两省探索共建武夷山国家公园

□文/ 云 海



4月17日，福建省林业局、江西省林业局在武夷山市共同召开闽赣两省联合保护委员会会议，国家林

草局福州专员办、福建省林业局、江西省林业局、福建农林大学、武夷山国家公园管理局、江西武夷山

国家级自然保护区管理局等单位的领导和专家参加会议。

会议听取了武夷山国家公园管理局和江西武夷山国家级自然保护区管理局关于联合保护委员会成立以来工作开展情况汇报以及下一步的工作思路，讨论研究了由福建农林大学编制的《跨省创建武夷山国家公园实施方案》。

据了解，建立以国家公园为主体的自然保护地体系，是党中央、国务院推进生态文明和美丽中国建设的重大战略决策。武夷山国家公园是我国选定的首批十个国家公园试点之一。共建国家公园，保护武夷山生态系统的完整性，是闽赣两省共同肩负的重大的历史使命。闽赣



两省要继续在深化联防联控、共建共享、宣传教育、跨省整合等方面探索共建路子，建立共建机制，加强沟通协作，共同建设更加美丽的“大武夷”。据悉，闽赣两省联合保护委员会成立以来，在武夷山国家公园这个大框架下紧密合作，在共建共管共享三个方面开展了大量有益的探索并取得了丰硕的成果，为下一步推进两地跨省整合奠定了良好的基础。

武夷山国家公园与江西武夷山国家级自然保护区同属武夷山脉。当前，武夷山国家公园试点区尚未覆盖江西武夷山国家级自然保护区所在区域，不利于构建完整的生态系统和实现生物多样性的有效保护。

为此，福建省林业局委托福建农林大学编制《跨江西与福建省创建武夷山国家公园可行性研究报告》，并在此基础上进一步研究制定《武夷山国家公园完整性保护实



施方案》，探索跨行政区保护管理的有效新途径。未来，待条件成熟时，闽赣两省将联合申报成立跨省的武夷山国家公园。

2019年1月，闽赣两省林业局成立联合保护委员会，由两省林业局局长共同担任主任。一年多来，武夷山国家公园管理局和江西武夷山国家级自然保护区管理局，在联

合开展生态系统保护、森林防火、科研监测等工作，探索推进保护地整合、推动武夷山生态系统完整性保护等方面进行了深入合作。为进一步加强武夷山生态系统完整性保护，双方将进一步密切联系、加强合作，着重从联合保护、联合宣传、联合科研、联合执法、联合创建等方面加强跨省协作。■



丽水三县（区）精品民宿合作谋发展

□文/ 金 劲

“预售活动开展一周我们就收到了832份预售单，杭州等地的客人已经陆续入住。”3月29日，云和县紧水滩镇的“归野”民宿业主打开几何精品酒店民宿预订网站，看到满满的客房订单时甚为喜悦。

受疫情影响，云和县的民宿业受到不小冲击，民宿业主积极探索突围之道，创造性地提出跨山抱团经营。

丽水90%以上的面积为绵延的大山所覆盖，但这一山那一山的风景各有千秋，为此，云和县的“归野”“在田间”“云谷山房”和松阳县的“云影心谷”“九舍·松阳”、莲都区的“驻85民”等6家主打山景的精品民宿抱团发展，联合在几何精品酒店民宿预订网站推出了通用预售券。6家民宿的管理后台与预订网站的后台打通，各家民宿的房间照片、景致特点等信息统一展示。顾客下单后，后台会及时将订单

反馈给各家民宿。若某家民宿房源不足，会将顾客推荐给其他同类民宿，或推荐其他民宿同类房型。

3月26日，来自杭州的顾客们需要临时加床，“归野”民宿根据其需求，推荐其入住了就近的民宿，顾客入住后也十分满意。

“一位来自上海的客户一下子买了3张通用券，在云和3家民宿间轮流住，以寻求不同的住宿体验。”“归野”民宿业主说，各家民宿提供的服务不尽相同，如“归野”提供竹林茶室体验等活动，“云谷山房”提供高山云雾野生老茶套餐等，“在田间”提供木工坊等活动，“九舍·松阳”则提供养生艾草泡池、网红泳池体验等活动。

民宿间特色餐饮服务、综合体验等功能实现了多元互补，顾客有了更多选择，民宿的整体竞争力一下子提升不少。

一张小小的通用券，打破了大山的阻隔和地域的限制，将云和、松阳、莲都三地的民宿资源有效串连，使得各个民宿之间实现客户资源、房源共享，互相推介、互利互补，努力达到最佳营销效果。

“今年3月15日至12月30日期间，持通用券的顾客可任选其中1家民宿入住，享受特定的餐饮和特色游玩活动。”“归野”民宿业主说。

据了解，4月，丽水9个县（市、区）“丽水山居”范围内近20家精品民宿计划联合组团开展推介活动，推出统一的通用券，实现全市通用。

为帮助农家乐民宿复工复产，丽水还出台了“丽水山居”农家乐民宿8条意见扶持政策，市级财政为全市农家乐民宿投保复工安居畅游保险，保费300元/家，农商银行系统安排民宿贷专项资金5亿元，贷款利率优惠。HP



庆元：“四好农村路”架起乡村致富路

□文/ 辛 勤

在浙江省丽水市庆元县黄田镇曹岭村，放眼望去，一辆辆农用货车和小汽车穿梭往来，方便了当地村民生产生活。

曹岭村位于庆元县黄田镇西北部，是庆元的北大门，与龙泉市小梅镇仅一溪之隔，位于瓯江与闽江交汇处。一条乡村公路，激活了曹岭村经济，变成了村民增收的“民生路”“致富路”。

畅通无阻的“四好农村路”公路网，不仅改善了城乡路域环境，更为乡村振兴发展奠定了坚实的基础，叩开了村民致富门。曹岭村交通运输服务站设立建成，为广大农民出行提供便捷服务。通过对主干公路、通村公路和沿线公路的提升拓建，曹岭村村容村貌发生了巨大改变，村民生活条件得到了明显提升。

据介绍，公路改造前的曹岭村，路况非常不好，经过‘四好农村路’的建设，黄田镇全力补齐‘末梢路’、打通‘循环路’、建设‘产业路’、铺出‘脱贫路’。建设曹岭村中心街‘白改黑’工程打造百姓满意路、以交通建设助推黄田乡村振兴。

农村公路建设是改善群众出行条件和生产生活的民生工程，是提升人民群众幸福指数的重要基础设施保障。朱黄村是黄田镇海拔最高的行政村，也是最大的行政村，拥有林地面积9001亩，其中毛竹面积7500亩。一方水土养一方人，祖辈生活在朱黄村的村民，就是靠着满



山遍野的毛竹富起来的。

据了解，从前受运输条件限制，村民运毛竹只能靠肩挑背扛，双脚是他们重要的交通工具。竹笋的新鲜程度在价格上差别很大，运输用时久，竹笋卖不上好价钱，村民辛苦得不到回报。如今交通部门对这条路进行了提升扩建，朱黄村的毛竹、竹笋都可以及时运出去了。

政策处理上，村民表现的理解和配合更是令朱黄村干部们动容，修路过程中不免要把村民自家的毛竹砍伐掉，就牵扯到补偿问题，村民积极反应“不要为了这点小事麻烦政府”，甚至自己出力将毛竹砍掉。

毛竹见证道路巨变，在通达性强的农村公路带动下，“毛竹之乡”隆宫，实现了从“背毛竹”到“载毛竹”的转变。随着美丽经济交通走廊的创建，茫茫竹海成为了一道美丽的风景线，休闲观光农业、农家乐方兴未艾。毛竹产业俨然成了当地村民增收致富的金字招

牌，通过产业致富，实现了“绿水青山就是金山银山”的完美蜕变。

经济发展，交通先行，庆元始终把交通作为“两山”转化的通道，突出“四好农村路”对产业发展、乡村振兴和全域旅游等战略的辐射带动作用。庆元交通部门结合县域实际，全力打造全省高水平建设“四好农村路”的庆元样板。

农村公路建设过程中，结合各乡镇实际情况，庆元交通部门始终坚持生态保护和路景相结合，把绿色理念贯彻到底，凸显县域农村公路的生态特色，尽量将对环境的影响程度降至最低。管养制度注重“全”，建立县、乡、村三级联动路政创新公路养护管理机制。

近年来，随着“美丽交通+”模式的成熟和“四好农村路”工作的不断深入，庆元“四好农村路”以路为媒，有力助推乡村振兴，庆元人民用镜头记录公路之美，村民用钱袋子讲述致富之路。■

拚将一腔义士血

——福建省戒毒系统抗击新冠肺炎疫情群英谱

文/图 沈海生 傅怡雯



3月8日，福建省人民政府副省长田湘利慰问省司法厅系统干警。

疫情防控是一场大考，福建省戒毒系统各单位整体的应急处突能力，指挥系统的应对能力，干警队伍的响应能力以及后勤部门的保障能力经受了一场前所未有的实战检阅。

指挥力决定战斗力。全省戒毒系统各级指挥长亲临一线，靠前指挥，号令在一线发出，号角在一线吹响。

疫情发生后，厅戒毒局党委第一时间成立防控领导小组，第一时间发出战时动员令，全局10个“参战单位”民警18小时内集结到位，启动战时值班备勤模式；局领导每日实时对基层防疫、教育戒治、安全稳定情况了然于胸；各所党委班

子靠前指挥，强化示范引领作用。

泉州强戒所所长刘长河初一值完班后，向厅局领导请假，驱车250公里赶回龙岩老家。原来，正月初二是他父亲80寿辰。还来不及向老人请安就收到了集结通知，初二一上午便往回赶。甫到泉州即紧急召开会议：成立指挥部、统一思想、研究方案、部署力量，讲清战时纪律。一切安排妥当，已到晚上，才想起父亲的生日，只能微信视频为父亲颂祝平安。刚刚结束三年“出使”任务的榕城司法强戒所政委曾生镠、副所长胡波，原想今年终能与家人过一个团圆年，但“大风起

兮云飞扬”，接到通知后，他们再次与家人别离，应召入所。他们立下誓言：“拚将一腔义士血”“不破楼兰终不还”。

正因为把支部建在火线，全省戒毒单位应对疫情形势才有了强力的组织保障，支部好比一个个“堡垒”，党旗所指，心之所向。号令一出，动若风发。

“天下兴亡，匹夫有责”，何况我们是党员，是头顶国徽、肩扛盾牌的戒毒人民警察。大疫当前，我们不上谁上？

“姐妹们已经长时间在一线，作为‘替补队员’，我请求马上参

战。” “我参加了第一批场所封闭隔离，有了前面的经验，此刻正好派上用场。” “我参加过抗击非典，快退休前，再让我冲一次吧”

“我已递交了入党申请，我愿意接受组织的考验。”

这些带着滚烫的字眼以及留下鲜红手印的“请战书”来自省女子强制隔离戒毒所。她们中，有进退的中层干部，也有历经磨砺的青年骨干，还有刚入警仅一年的新人。尽管经历、阅历和警龄各不相同，相同的是，此刻，一种报效国家、服务社会的情怀，一种“苟利国家生死以，岂因祸福避趋之”的勇毅和担当光可鉴人。

三明强戒所办公室主任应金友，初一值完班就接到防控命令，他的春节假期也由起点变成终点。爱人是企业员工，工作模式是三班倒，他把3岁的儿子“托管”给15岁的女儿，自己第一时间带领办公室人员扛起综合协调、服务保障、参谋助手的责任。他是所里4个工作专班中3个专班的主要成员，是联防联控专班对外联络人；他是对讲机里呼叫最多、电话接听最多的人，“呼叫办公室应主任”成了对讲机里出现频率最高的一句话，单位的领导和同事，遇到大事小事总是第一个想到



找他，人如其名，有求必应。

省司法戒毒医院承担着全省监狱戒毒系统民警职工进入封闭管理执勤和刑满释放、解除戒毒期人员出监所前的体检工作。邓菁菁作为院内唯一的CT技师，从早到晚，一直战斗在CT室，操作、消毒、铺单、等待，一遍一遍重复着检查流程，耐心而又细致。3月1日傍晚，忙碌了一天的她刚到家，饭还来不及扒上一口就接到“临时加检”的电话，她立即赶回单位，投入新的战斗。

“爸，等疫情结束，我再陪您去化疗，千万照顾好自己啊。”挂断电话，泉州司法强戒所民警林继伟放声痛哭。他爸爸肠癌晚期，

隔14天就要到福州化疗一次，此前每次化疗都是由在基层卫生院当医生的妈妈通过调班后陪同前往，大年三十妈妈就参加疫情防控。想到爸爸一个人独自往返福州化疗，他心如刀绞。林继伟家在延平区，今年在内连续三年主动选择大年三十值班，正月初一、初二继续组织戒毒人员文体活动。初三一早，他收拾好给爸爸买的“片仔癀”，准备回家。接到所里通知，他毅然放下行李，给爸爸打完电话后，重返单位。1994年出生的林继伟毕业于福州大学音乐学专业，为了缓解戒毒人员在封闭隔离期间的情绪躁动，他教授戒毒人员传唱“唱响禁毒





歌，走好健康路”禁毒主题宣传等歌曲，还自己作词作曲创作了歌曲《懂得感恩》。

透过干警们“战时”的勇气血性，关键时刻过得硬，冲在前的表现，人们看到了厅戒毒局党委注重抓“平时”干部队伍教育最真实的样态。

“军功章有你的一半，也有我的一半”。这场危机大考，考出了戒毒人民警察对党和人民的忠诚，也考出了对亲情、爱情的忠贞

一封名为《致我眼中最美的你》的“情书”悄然走红，信中的人物是双警之家，夫妻俩在春节期间均提前返回各自岗位。丈夫何涛，是省公安厅一级警长，参加疫情防控工作专班；妻子是省女子司法强戒所教科负责人章虹。丈夫在妻子二度返岗之际熬夜写了一

封“情书”，记录妻子临危不惧的美丽瞬间，字里行间、真情流露，传递了爱情的力量、积极的情绪。

“面对组织的召唤，你没有任何的迟疑和犹豫，蓦然回首，你脸上透出的坚毅和坦然瞬间的定格，真的很美！”“望着你远去的背影，发现你一肩挑着母性光辉，一肩扛着使命担当的样子很美！”

爱美是女人的天性，而戒毒系统的“警花们”在大疫面前柔弱中不失警察的刚强，凄美中透露出青春涌动的秀美，那可是大美啊。

母亲勉励孩子，孩子有“画”要说。

“妈妈，外面很多病毒，你上班一定要小心哦！”“妈妈，我是家里的小男子汉，我会照顾好妹妹，你放心地去打怪兽吧！”“我

的超人妈妈，我为你感到骄傲，等我长大了也要像你一样当一名警察，保家卫国！”女子司法强戒所警宝们给妈妈的信，文字中夹着拼音、图画和只有妈妈才看得懂的符号。妈妈不在家的日子，警宝们用手中的笔描绘出对妈妈的爱和牵挂！

还有一封特殊的“家书”上达司法部。

“尊敬的司法部领导：我是福州市屏东中学高二（10）班的学生谢诗毓……”近日，榕城强戒所收到了一封来自民警女儿的感谢信，恳请能把这封信转交给司法部领导。

自2月12日起，在家里留守的谢诗毓，就没见过奔赴抗“疫”前线的父母。父亲是榕城所二级警长谢卫东，刚结束为期一年的支援祖国边疆任务，疫情突发而至，他主动请战参加隔离备勤和封闭执勤。母亲林珍春是联勤保障部队第900医院神经内科主管护师，于2月12日自愿申请加入了驰援武汉的医疗队。司法部普法与依法治局局长王晓光一行在闽指导期间，专程来到榕城所民警谢卫东家中，看望慰问谢诗毓，了解她近期学习生活情况。令人动容的是，王晓光、杨蔚丽、张胜昔三位部里来的同志个人拿出慰问金合计3000元交到谢诗毓手上。部局领导对民警家属的关心，温暖着所有坚守在抗疫最前线民警们的心。





这些战“疫”家书盛满家国情怀，它们感谢家属们的理解，寄托了母亲的嘱咐，写满了稚子的孺慕，见证了少年的成长。都说见字如面，纸短情长，这些真情流露和情感交融的家书融注了“笔随疫情律动，文咏人间真情”的牵挂与豪迈。

“警花”们功不唐捐。3月8日这一天，田湘利副省长专程看望慰问坚守监管改造和强制隔离戒毒一线的女民警：“在本次新冠肺炎疫情防控工作，女民警巾帼不让须眉，在全封闭管理下，克服了常人难以想象的困难，坚守岗位、忠诚履职，实现干警和在押人员‘零输入、零感染’，用行动展现监狱民警忠于党、忠于人民的政治本色，成绩来之不易，为全省抗击疫情工作大局做出了应有贡献。”

“要学那泰山顶上一青松，挺然屹立傲苍穹。”前方将士冲锋陷阵、奋起抗疫；后方民警大“疫”凛然，保障有力，共同唱响抗击疫情的“大风歌”

“各大队请注意，各大队请注意，后勤队饭车已出发……”像这样的通知每天清晨总会通过对讲机传到榕城所封闭管理区里，听到声音，大家就知道老陆来了，早饭来了。“老陆”叫陆勤勇，自称“芳龄57”，后勤队民警。老陆找到所领导请战：“除夕开始我就一直在

所里值班，没有出去过，被感染的风险几乎为零，由我继续值班肯定没有问题。”为了让民警们吃得健康放心，他像“监工”一样守在厨房，重点抓好食物烧熟煮透等加工环节，特别采用高温杀菌等方式加强餐饮器具消毒。“后勤不靠后，伙房冲在前。”所政治处主任杨姿说：“老陆说不来漂亮话，他用锅碗瓢盆当乐器，奏响了榕城所战疫的别样乐章。”

省司法戒毒医院党委迅疾抽调精干力量组成防疫体检组和警戒保障组，做好了场所准备、医疗物资调度、设备调试、核酸检测流程对接、安全检查及消毒流程等安排。从2月24日起至3月13日，司法戒毒医院共完成582例体检任务，其中监狱戒毒系统民警职工268人，刑释人员301人，解戒人员13人。成为监狱戒毒系统疫情阻击战的“摆渡人”，为疫情防控提供医学专业保障。3月12日，省卫健委主任柳红前往戒毒医院看望慰问坚持一线的医务工作者，充分肯定了他（她）们为全省抗击疫情作出的特殊贡献。

建功立业主战场，打好“助攻”亦风流。为党委当好参谋助手，为前方将士提供坚强保障，是那些在“看不见的战线”上的后勤人员的最大心愿和实际行动。福州、厦门、漳州、泉州、三明、南平等

地司法强戒所办公室在人手少、事情杂、要求高的情况下不等不靠，主动思考，及时为所指挥部出谋划策，积极配合后勤专班及时解决食品、日用品等物资采购。疫情期间，坚持正面宣传导向，撰写了宣传稿件上百篇，被人民日报、法制日报、福建日报、海峡品牌杂志、福建法治报以及司法部、学习强国、清朗天空等微信公众号、政府网站等主流媒体转发300多次。

福州、厦门、泉州、漳州、三明、榕城、女子强戒所以党支部为单位，均组织“帮帮团”，通过与家属建立微信12群等方式，加强日常沟通，主动承担协助老人就医接送等具体事务，做到家属有需要、单位有反应、小组有行动。有的当起“家教老师”，主动帮助同事小孩辅导课业；有的当起“快递小哥”，为家属传递生活物品。

“心连成爱，传递起来，期待明天阴霾会散开……”这首在专业人士看来都“相当专业”的原创公益歌曲《心连成爱》的作者居然是南平司法强戒所民警陈进忠。面对疫情，戒毒人民警察没有畏惧；战“疫”一线，戒毒人民警察奋勇争先。陈进忠心潮澎湃，感慨万千，一气呵成成就了这首广为传唱的主旋律。HP

武歌侃岩茶

——武夷山之“坑、涧、窠、岩、洞、峰、窝”的前世今生

本刊记者/ 武 评



福建省原常务副省长、海峡茶产业协会名誉会长张家坤与茶友们。

“茶者，南方之佳木也”，这是唐代著名的茶学家，被誉为“茶仙”、尊为“茶圣”的陆羽在公元780年写成的《茶经》中对茶的描述。

在我国东南部的武夷山，气候温和，冬暖夏凉，年平均温度在摄氏18~18.5度之间；雨量充沛，年雨量2000毫米左右。山峰岩壑之间，有幽涧流泉。山间常年云雾弥漫，年平均相对湿度在80%左右，非常适宜种茶。正如沈涵《谢王适庵惠武夷茶诗》云：“香含玉女峰

头露，润滞珠帘洞口云。”武夷山茶园大部分在岩壑幽涧之中，“九曲溪流，三十六峰，七十二洞，九十九岩”，日照较短，更无风害，优越的自然条件孕育出武夷岩茶独特的韵味，香远八方。

2002年3月，武夷岩茶被列为国家地理标志产品，地理区域界定为武夷山市行政辖区全部范围2798平方公里，全市分为名岩区和丹岩区两类。名岩区系指崇阳溪以西、黄柏溪以南，南星公路以北之风景名胜区内；其余广大地区为丹岩区。

茶树生长与内含物质的积累与周边生态环境、土壤条件等等息息相关，什么样的山场就有什么样的气质的茶叶。武夷岩茶素有“山场文化”之说，山场类型丰富，地质构造复杂，不同的地质构造形成了不同的山场类型。武夷山不同形态的“坑”、“涧”、“窠”、“岩”、“洞”、“峰”、“窝”等，因其植被、土壤、水文、气候、光照、水流等微域小气候形成的独特生态环境，也孕育出不同品质风格的茶叶。

一、坑

原意是地面往下凹的地方，水平或高低走向，只有两个或一个出口。

生态环境与茶叶风格：以“坑”定名的山场是指两面夹山，并且弯弯曲曲、高矮不同形成多个面积大小、生态环境小有不同的区域，一般都有两个出口。

“坑”的特点在于日照的时间和坑底的昼夜温差。通常“坑”中的日照时间短，昼夜温差大，为茶叶的品质形成提供了有利条件。所以，“坑”产之茶的风格多表现为气幽，香远而细、水醇，底蕴足。

代表山场：牛栏坑、倒水坑、慧苑坑、大坑口等处。

牛栏坑、大坑口及慧苑坑为“三坑两涧”中的“三坑”地带，其中，牛栏坑位于章堂涧与九龙窠之间，牛栏坑涧谷土质肥沃、日照较短，为茶树生长提供良好环境，成就其为“三坑两涧”的核心产区之一，更以“肉桂”出名，牛栏坑

肉桂，是武夷岩茶肉桂中的王者。而慧苑坑以产老丛水仙、高丛水仙、水仙著名。

二、涧

原意指夹在两山之间的水沟；在沟边有零散的风化沉积岩的冲积堆。而在岩茶中，以涧定名的山场，是在坑的基础上形成的。

生态环境与茶叶风格：以“涧”定名的山场伴有水流，且两山相夹，因此茶树生长环境湿润，遮阴效果好，在沟边有零散的风化沉积岩的冲积堆。

武夷山中的“涧”，有独特的丹霞地貌，风化的沙砾岩，岩中丰富的矿物质，加上独到的地形，遮阴效果好，使得生长在“涧”中的岩茶具有香气细幽，汤水柔和的特点，茶叶的品质独步岩茶江湖。

代表山场：悟源涧、流香涧、章堂涧等处。

三、窠

原意指昆虫、鸟兽的巢穴。

生态环境与茶叶风格：以“窠”定名的山场在地形、环境上与“坑”类似，但“窠”比“坑”较小，且山场环境相对多变，有的山场会有水流，而有的山场则没有水流，地理环境差异大，所以茶叶的品质也都不一样。一般来说，“窠”所产之茶的风格多表现为香幽而细、水醇。

代表山场：九龙窠、竹窠、云窠、燕子窠、枫树窠等处。九龙窠是母树大红袍的原产地，竹窠老丛水仙最优，燕子窠又以肉桂品质最优。

坑、涧、窠，其实都是两边有山（岩），中间低的地形。区别是涧必须有溪流，这个溪流需常年有水流动。坑、涧、窠都属于山谷，都有其特殊的小气候。

这么多奇怪的名字，都叫坑不行吗？其实，这些叫法都是历代先辈传承下来，而且朗朗上口。如果你把流香涧叫做流香坑，九龙窠叫





福州名店街海堤茶艺师卢洪丽。



詹御岩茶传人清风。

做九龙坑的话，从地形地貌上说得通，但是听着总会怪怪的。

四、岩

原意指岩石凸起而构成的山峰、山体。

生态环境与茶叶风格：岩，矿物的集合体，是地壳的主要成分。以“岩”定名的山场，多数光照条件较足，土壤肥沃，供给茶树生长的营养物质成分丰富，有益于茶树芳香物质的形成，所产之茶的风格多表现为高香霸气、辛辣刺激。

代表山场：马头岩、碧石岩、佛国岩等处。

马头岩盛产高香霸气型肉桂，该处所产肉桂被茶客们赋予爱称“马肉”。碧石岩则是老丛水仙的聚集地，该地老丛水仙品质出众，深得茶客们的喜爱。

五、洞

原意是指窟窿，深穴，孔。

生态环境与茶叶风格：洞穴一般都有自己独特的气候现象，主要是通过流动的水和对流的空气来调

节的。所以，以“洞”来定名的山场是个相对恒温的环境，而且相对来说，茶树生长环境较阴凉，所产之茶的风格多表现为香幽、水醇。

代表山场：鬼洞、水帘洞、曼陀洞、玉华洞等处。

其中，鬼洞所产铁罗汉和肉桂品质绝佳，被茶客赋予爱称“鬼铁”、“鬼肉”。水帘洞茶树种植面积较广，所产水仙品质亦十分出色。

六、峰

原意指山的突出的尖端。

生态环境与茶叶风格：在武夷山，从来不缺高而尖的山峰。以“峰”定名的山场也是分为多种类型，这些生长在不同位置的岩茶，有不同的特点：生长在峰顶的岩茶，日照时间长，香气高昂；生长在峰中央的岩茶，可以做到香、水并重；生长在峰底的岩茶，依据其他生态条件的不同亦可呈现不同的品质，但大多是日照时间相对较短，香气细幽，汤水醇厚。

代表山场：玉柱峰、三仰峰、莲花峰、马枕峰、幔亭峰等处。





华侨强哥与茶艺师在论茶。



山潭洞茶艺师扬小敏。

马枕峰原是肉桂原产地的另一说法，因此，该处的肉桂品质优异。

七、窠

原意指洼陷的地方。

生态环境与茶叶风格：以“窠”定名的山场，四周环山，阴风常拂，面积较小，所产之茶的风格多表现为香幽、水醇。

代表山场：云窠。

一般来说，“坑”、“涧”、“窠”、“窝”、“洞”的茶大多“重水”；“峰”、“岩”的茶大多“主香”。

这是因为光照影响着茶叶内含

物质的转化、积淀以及芳香物质种类、数量的积累和形成。

光照多的地方，一般做出来的茶偏高香型，但水较薄，属于香艳霸道型；而偏阴凉的地方做出来的茶甜度好、茶水厚重，香气较幽却不张扬，属于优雅稳重型。

华山论剑，武夷论茶。“武夷茶”是“武夷山水”区域公用品牌的最大亮点。近年来，武夷市人民政府为了进一步推广打造武夷山茶的公用品牌，召开了多届茶博会、茶论坛，进一步提升了武夷茶品牌的影响力。十大茶艺非遗传承人、十大品牌茶艺

师、十大品牌制茶师以及十大非遗制茶大师所推出的各种品牌茶系列，也大都来自武夷山的“坑、涧、窠、岩、洞、峰、窝”等七个主产区。

茶可传神，茶来礼往，茶通四海，年复一年。武夷山“坑、涧、窠、岩、洞、峰、窝”岩茶、肉桂、水仙、大红袍等系列从这里产生，通过海丝之路，空运、陆运流向世界各座城市，诞生了一大批茶厂、茶店、茶馆，形成了一个巨大的茶产业链，也承载了一大批茶界精英、茶艺小姐茶趣人生、脍炙人口的茶故事。HP



不负春光采茶忙

□文/ 绿 野

春光明媚，茶抽新绿，正值春季采茶，漳州市南靖县不少茶园迎来一年最为繁忙的时候。

4月9日，位于漳州市南靖县书洋镇的洋顶崇，被2000多亩生态山林“包围”着的800多亩茶园郁郁葱葱，成形成排茶树冒出新芽，工人们穿梭于茶园采摘茶叶，一派繁忙景象。

据悉，漳州市南靖县书洋镇的洋顶崇平均海拔达到1000米，方

圆百里没有工业污染，这里的草木恣意地生长，茂盛鲜嫩、品种丰富的杂草，为鸟类、昆虫、山鸡、野兔、野猪等野生动物提供了乐园般的生存环境。

洋顶崇山脚下，便是闻名遐迩的福建土楼（南靖）景区，一年有300多天云雾缭绕，昼夜温差大，是种植茶树的理想之地。洋顶崇茶园开垦于原生杂树林地，为了保持生物多样性，2000亩园区只种800亩茶树。

据介绍，洋顶崇每年人工割草不少于三次，而且必须分片割，等一片新的嫩草长出来了，再割其他片区，保证野生动物有足够的食物。割去的草，直接覆盖在茶树周围，又化成茶树的养料。

洋顶崇茶园自开辟十多年来，从不使用农药、化肥、除草剂，当茶园出现害虫时，只会使用物理防治、人工干预及培养天敌等方法来消除。也不使用市场上那种叶面肥，而是用人



可以喝的豆浆加红糖加益生菌发酵15天做肥料。这种方式极大提高了茶叶的蛋白质、氨基酸和微量元素等营养素含量，显著改善了茶的口味，香醇厚重，非常独特。2011年以来洋顶崇的乌龙茶、红茶生产加工连续9年通过双有机认证。

洋顶崇的茶产量远远低于普通茶园，有机茶长势较慢，营养吸收不如使用化肥来得快，普通茶园一年可采4次，洋顶崇有机茶一年只采摘春、秋两季，产量比较低。但由于其生长周期较长，茶叶里所含有的物质更丰富，也更耐泡。

漳州市南靖县是全国重点产茶县、福建省十大产茶县之一，现有茶园面积近12万亩，年产量2万多吨，产值16亿元以上，有铁观音、



丹桂等20多个品种，素有闽南乌龙茶区“品种园”美称。

近年来，南靖县借助世界文化遗产土楼的引流作用，走“以茶兴旅、以旅促茶”的新兴发展之路，

打造集种茶制茶、香茗品评、茶艺表演、观光体验、茶叶特色餐饮等多业态融合发展的“接二连三”综合性茶文化旅游胜地。IP



陈则生篆刻作品欣赏

本刊记者/ 武 歌



鼠年大吉

福建省人大常委会农业与农村工委主任陈则生。

篆刻是我国一门独特的传统艺术，它以石材为主要材料，以刻刀为工具，以汉字为表象，至今已有3000多年的历史。清人王撰《保晋斋印谱》云：“夫篆刻岂小技乎？其中有书法、有意法、有刀法，三者不可不讲也。”篆刻经营于方寸之内，它既强调中国书法的笔法、结

构，也突出镌刻中自由、酣畅的艺术表达，于方寸间施展技艺、抒发情感，深受中国文人及普通民众的喜爱。

陈则生自幼喜爱篆刻，摹习临刻古玺汉印，集众家之所长，日渐升华，颇有心得，形成了自己的篆刻艺术风格。陈则生通过布排印文、经营虚实、完善整体等技法，

表达出他的篆刻审美情趣和文化底蕴。他取法古玺，对“分朱布白”的章法应用的得心应手。他的篆刻作品，或详略得当，结构严谨，布局优美；或以白文布局，雄壮浑厚，大气磅礴；或刚健朴茂，平方正直，彰显气度；或单刀冲刻，大开大合，俯仰有致；或铁线篆文，风貌稳重，苍劲有力。他的篆刻作品，显得雍容华贵，丰腴秀美，在貌似平实的格调下深藏着丰富的变化。他在继承汉印、古玺的同时，勇于革新，不断探索，求得变化，既有古印的真意，又抒发了自己的性情。

陈则生篆刻的刀法也是极为娴熟的。他经常将各种基本手法灵活地加以运用，融会贯通地变换各种运刀手法。他的篆刻作品用刀沉稳、厚重而不滞，有古趣有生气。有的以冲刀法为主，有的以切刀法为主，有的则使用了切刀为主、冲切结合的手法，使充满金石韵味的线条中呈现出了直中有弧、刚中带柔的魅力，令人回味无穷。

书法是篆刻的基础，陈则生的篆刻作品显示出他良好的书法专业修养。他的篆刻艺术成就得益于他长期习书，于书法的结体、运笔和章法诸要素运用自如，尤其是篆书功夫风格直接反映在印章的结构、构成和刀法上。“铁笔传神，石上生辉”，我们期待陈则生更多更好的篆刻作品面世。印

南平建阳区麻沙楠木林



登高望远



平安



江山多娇



墨缘



美意延年



紫气东来



天地有正气



天行健



学无止境



诗情画意



敏而好学



吉祥



乐陶陶



大吉祥



唯吾知足



民之仆



平安

翰墨流芳

——新四军老战士、军旅书法家刘群作品欣赏

本刊记者/武 评



刘群,男,江苏省南京市人,副师职离休干部,1927年生,1942年参加革命,1945年由地方转入新四军,1946年加入中国共产党。先后参加莱芜战役、孟良崮战役、淮海战役、渡

江战役,随军南下,进军福建、解放福州,参与闽北剿匪等。此后因工作需要辗转闽赣两省,于1982年离休。

刘群是一位长期从事政治工作的革命老前辈,倾其一生辛勤耕

耘,不问收获,虚怀若谷,谦逊平和。书法艺术是中华民族独有的文化传统瑰宝,源远流长。刘群有志于书法艺术,半个世纪畅游书海,坚韧向上,临池创作不辍,研习名迹,寒暑不辍,收获颇丰。他深谙书法继承与创新的道理,从传统上进行开掘,博采众长,兼收并蓄。对于书法来说,继承传统的最重要和最主要的方式就是临摹。刘群对名家名贴的临摹不遗余力,一部《兰亭序》,他就临习逾百遍,一个欧体,也研习数年之久。究其书学源流,考诸文脉,可知其以帖学为经,碑学为纬。他的书法溯源魏晋,而后直下唐宋明清及近世诸家,孜孜讫讫,转益多师。

临习日久,他参悟到书学的奥秘,也同时发现了自己的创作个性,气息渐成,独具神韵。刘群书法



兼诸体融通众法，楷、隶、行、草，此起彼应；碑学、帖学，路路能通。他的楷、篆、行、草，给人以一种气场，贯彻中边，往复内外，足以令各种书体同声相应、同气相求。它有如盘古开天辟地时放出的那一道光，照亮了刘群的书法世界，足以使人将其从他人的书法作品中区别出来。然而，刘群书法给人印象最深的还是行草，下笔酣然随性，纵横捭阖率真；字取斜势，体通权变；态若无骨，脚小头圆；欲倒则彰妙迹，若欹而神不偏；手挥五弦易，目送归鸿难；情恣而法备，形脱而神传；近行近草，仪态万千。

从他的临王羲之《兰亭序》和《百福百寿图》等作品可以看出，他的技法精熟，线条流畅，方圆兼备，风骨悠然，是一位书法功力深厚的军旅书法家。他秉笔直书、挥洒自如、气韵流动，专家评价“其行书沉雄俊爽，其草书离合顾盼，其楷书端庄雅逸”。

中国艺术传统讲求人品与艺品的高度统一。刘群的书法艺术与其全部人生是一个有机整体，通过艺术创作，他在抒发自己的积极人生与高尚情操。我们在欣赏他的书法艺术如沐春风，同时也感受到他爱党爱国和为民奉献的赤子之心。无论何时何地，人们总是能够从他那里沐浴到慈祥，体察到仁厚，感于一生胸怀家国，承恩于他的严于责己和宽以待人。在他的书法作品中，不仅看到了艺术，还窥见了人生。他的作品是与时代对话，洋溢着一股浓浓的正能量，一股浓浓的家国情怀，在走笔与布白之间，投下一瞥，即便是我们去到远方，还能嗅到他用手中的笔为祖国大好河山立传，书写时代滚滚浪潮的气息。HP



武夏红漆画艺术作品欣赏

品牌名片

武夏红，一位独具风格的歌手与画家，擅长运用音乐的变奏语言绘制美术作品，中国福建省福州市文联副主席，中国音协会员，福建省美协常务理事。她的艺术作品参加过许多国内外展事，主要有：

2019福建漆画全国巡回展；2018年9月福建文化产业金砖国家（俄罗斯）博览会；2018年福州国际漆艺双年展；2017年中墨文化年在墨西哥蒂华纳文化中心举办“无极变奏·漆彩人生”——武夏红漆艺作品展；2016年墨西哥阿卡布尔哥市第十届中国船国际艺术节中国漆艺展；2016年福州国际漆艺双年展；2016年美国东北伊利诺伊大学中国漆艺作品交流展；2014年澳州布里斯班中澳文化交流；2013年中日韩当代漆艺展；2013年中国当代漆艺展；2012年全国工艺美术漆画展；2011年中国厦门全国漆画展；2010年“从那姆渡走来”第三届国际现代漆艺展；2009年法国留尼旺岛中法漆艺家四人联展；2007年中国女画家作品展；2004年中国美协举办的首届全国壁画大展等。

举办过个人演唱专场，出版个人首唱原创专辑《茉莉花开》，出版武夏红音乐绘画集——油画系列。



《风告诉我》



《老宅新貌》



《凤舞》



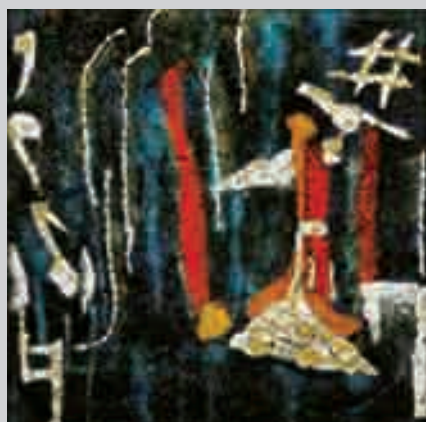
《辉煌的奏鸣》



《和声》



《沉思》



《蓝色小调》



《花语》



《飞扬的旋律》



《月光光》



《生命路径》



《律》



《大珠小珠落玉盘》



《独语》



《乐韵》



《乐思》



《旗袍秀》



《和谐》



《月光下的歌谣》



《律动》

武夷山“柳永故里”：“文化为媒”引客来

文/图 熊慎端



寒蝉凄切，对长亭晚，骤雨初歇。都门帐饮无绪，留恋处，兰舟催发。执手相看泪眼，竟无语凝噎。念去去，千里烟波，暮霭沉沉

楚天阔。

多情自古伤离别，更那堪冷落清秋节！今宵酒醒何处？杨柳岸，晓风残月。此去经年，应是良辰好景虚设。便纵有千种风情，更与何人说？

读罢这首传诵千古的凄美宋词，人们自然会怀念起这位北宋著名的婉约派词人柳永来。

茶景村是武夷山较大的行政村，新年伊始，笔者驱车来到距武夷山市区39公里的上梅乡茶景村，映入眼帘的是：巍峨的山峰呵护着农田，潺潺的河水静静流淌，还有茂密的竹林、肥沃的土地、袅袅的炊烟，处处都是一片旖丽的风光。

2017年12月，省委宣传部干部常桂旭被下派到茶景村担任第一书记，他通过发掘、保护和推广以柳

永为核心的传统文化，以打造柳永故里品牌为重点，多措并举，实施美丽乡村建设，探索出了一条文旅融合的发展模式，擦亮了“柳永故里”这张文化名片，“扮靓”的家园迎来四面八方的游客。

用心宣传，增强柳永文化辐射力

常桂旭曾有过15年军旅生涯，农村出生的他对乡村有一种天然的亲切感，一到茶景村，他就察觉到这个深藏在武夷山脉里的村落，是一个资源丰富的富饶村。

驻村工作千头万绪，为全面深入地了解茶景村，他进行了3个月的深入调研后，明确了驻村的3个目标：带出一个为民办实事的班子，给老百姓带来实实在在的收益，通过美丽乡村建设，为茶景村找到一条适合自身发展的路子。



茶景村，古称白水，有着1000多年历史，这一带的人们所称的“鹅子峰下一支笔”，指的正是柳永。在两宋期间，这里孕育了一代词宗柳永、南宋抗金名将吴玠吴玠兄弟、理学大家胡安国、朱熹老师胡宪、朱熹岳父刘勉之等鸿学大儒、文臣武将，留下《劝学文》《乐章集》《春秋传》等经典著作。

2019年11月19日，随着国家一级演员王君安老师带来的越剧《柳永》名段在茶景村响起，由武夷山市政府主办，茶景村承办的庆祝新中国成立70周年首届新时代文明实践走进柳永故里文化节，拉开帷幕。现场2000多名茶景村父老乡亲、柳永后裔、外地高校的柳永故里拜谒团一起感受词宗柳永的魅力。为了让文化节深入人心，作为活动的主创，常桂旭已经做了一年多的准备工作。

很多人都认为，驻村工作最难熬的是如何度过一个个寂寥的夜晚。然而，常桂旭却过得很充实。他的桌上摆放着数十本与茶景有关的姓氏宗谱，书包里随时都有一本《柳永词集》。他说，我每天都“穿梭”在茶景村的过去和现实之间，为的就是打响“柳永故里”这张名片。

茶景村辖区33.2平方公里，有26个自然村、2600多人，人员居住和生产资源都比较分散。为深入发掘茶景村发展潜力，常桂旭带领村干部多次到福州、南平、武夷山、院校等拜访文化专家，了解茶景村文化资源，并结合茶景村文化和生态两大现有发展优势，制定了适合茶景村发展的“9+5+1”建设规划。利用多项惠农政策，村里争取到各类资金1500余万元，修建杨柳岸、



鹅子峰步栈道、柳永故居遗址、游客中心等文化旅游基础设施及配套设施，同时加大民生基础投入，先后修建村民广场、远教广场、机耕道、巷道、路灯等，方便百姓生产生活，让百姓在“柳永故里”打造过程中有获得感和幸福感。

真情发展，凝聚发展向心力

“柳永故里”硬件基础初具规模了，可当地百姓文化底子薄，对柳永的诗词并不了解。如何普及柳永文化的知识，发展他们成为宣传柳永的“星星之火”，成了常桂旭的重要任务。

为此，他带领村干部开办“书记夜校”，自己担当讲师，每周在村里宣传党的政策、法律法规的同时，还给他们讲柳永文化、讲吴玠吴玠抗金的故事，讲胡安国、胡宪、刘勉之对大儒朱熹的教育，让村民更深入地了解自己的故乡。

茶景村以柳永文化为切入点，着力打造诗词村落，利用闲置校舍设立文创基地，多家诗词、书画等机构在基地落户；孕育善治村落，用传统文化核心要义引导村民法治善治德治；构建商标村落，目前已

有数十个以柳永文化为核心的商标在市场流通。

生活条件变好了，老百姓口袋还得鼓起来。依托茶景村优良的生态环境，常桂旭带领村两委，几经考察后确定了发展生态价值、观赏价值、经济价值兼具的青梅特色产业，同时整合现有资源，逐步形成食用菌、莲子、青梅、笋竹等为一体的特色产业。

“开路节”是上梅人年年相继的传统习俗，往年，村里都会组织村民填洼补石、开挖沟渠、铺设便桥，美化村庄环境。2019年8月12日，茶景村“开路节”如期进行。那天，全村党员、村民都积极投入活动中。在外务工、创业的党员也回到家乡加入了忙活的队伍。活动现场，田垄间及主要道路上到处是忙碌的“红色”身影，党员志愿者们佩戴着党徽，自带扫把、锄头、柴刀、土箕等工具，与村民一同打扫巷道卫生、铲除杂草、修整路面、清理水沟、维修水管，并且帮助孤寡老人、困难群众完成家门口道路的清洁，形成了一道充满喜庆的亮丽风景。柳永故居遗址附近



常年无人管理，来往小路已被杂草覆盖，特别是在高强度的降雨后，周边道路常被泥水覆盖，对村民的出行造成一定的影响。活动中，党员志愿者们重点对遗址附近区域开展整治，铲除周边杂草，清出便民道路，修复受损路段，让“旧址”换“新颜”。村党支部将“开路节”与美丽乡村建设相结合，充分发挥党员先锋模范作用，密切干群关系，弘扬文明乡风，提高了村民共同美化村庄的意识，为吸引八方游客创造了条件。

2016年，茶景村被列入第四批中国传统村落名录，随着各项建设的不断完善，2018年，被评为福建省美丽乡村建设村和全省乡村旅游

特色村，纳入了全国百条红色旅游精品线路，2019年，被列为全省乡村振兴示范村。

倾心融入，寻找核心驱动力

“常书记这两年把全部心血都放在了茶景村，找项目、跑资金、上工地、抓生产，邀请柳氏宗亲认祖归宗，邀请很多喜欢柳永的文化人来村里考察，晚上还常给大家讲课，讲我们村的名人故事……大家都很喜欢他。”年轻的茶景村党总支书记周云飞说。

赢得村民的肯定，并没有让常桂旭感到轻松，反而感到身上的担子更重了，自己只在村里待3年，可3年之后呢？他们才是这块宝地的真正主人。村子要想长远发展，还要

靠老百姓自己发挥主观能动性，坚定方向，拓宽思路，稳扎稳打。

茶景村有34户132名建档立卡贫困户，常桂旭带领村干部挨家挨户走访，了解致贫原因、家庭生活状况，主动与帮扶干部对接，探讨帮扶措施，带动适度就业和产业发展。

老陈一家是村里的建档立卡贫困户，早年因车祸受伤，不能干重农活，意志也较低沉。常桂旭主动承担起老陈一家的帮扶工作。他连续数日找他拉家常、聊家庭、话责任。得知他有焙茶手艺，常桂旭帮他联系了一家茶厂，老陈焙茶，爱人做杂活，两个人的工资解决了儿子上大学费用，且逐步还清了债务。2018年底，全村132名建档立卡贫困户全部脱贫。

“乡村振兴根本还是在人，美丽乡村迫切需要有志青年返乡创业，接下来我们以新时代文明实践示范站建设为契机，立足传统文化和良好生态，发展研学产业，壮大村集体经济，推进乡村振兴，切实让老百姓过上幸福的生活。”常桂旭信心满满地表示。^[1]

（本文作者单位系福建武夷山市委报道组）



福建省《道德经》合唱团在长乐区揭牌

文/图 李哲军

为推动大文化观背景下的福州市长乐区文联工作，落实福州市文联的精品工作、人才工程，创新工作思路，推进长乐文联工作上新台阶，近日，“一带一路”千种《道德经》巡展总部和福州市长乐区《道德经》合唱团在长乐文联揭牌。

会上，宣读了2020年3月7日福州市长乐区文联《关于成立“一带一路”千种<道德经>巡展总部的决定》和《关于成立“福州市长乐区<道德经>合唱团的决定》。福建省社科联全委会委员、福州市文联委员、西北大学现代学院客座教授、长乐区文联书记、四级调研员李德

建作了讲话。他强调：于2012年秋在原长乐市赋苑首展的“千种《道德经》百日展”受到中共中央宣传部理论局原副局长董京泉的高度好评，接着在福州的福建省图书馆、县石山博物馆、福建省团校及西安的陕西省师范大学、西北大学现代学院及宝鸡市等地巡展，均受到高度好评。

据悉，福建省《道德经》合唱团于2001年上半年成立以来，在省委宣传部、省社科联举办的全省社科普及宣传周开幕式启动仪式等重大活动上演出过，并受邀请在厦门、武夷山、青岛、武汉和澳门

等地演出，并获好评。福州市长乐区《道德经》合唱团的成立，对长乐文联而言，这是一种崭新的艺术探索、文化探求，在长乐区委、区政府和长乐区委宣传部的领导下，经过全体同志的辛勤耕耘和艰苦努力，一定成为长乐文艺界一道亮丽的风景线，让人民大众在美丽的歌唱中领略“道法自然、天人合一”的《道德经》理念，享受美好的“大象无形、大音希声”天籁之音，吸纳人类不朽经典、千古奇文《道德经》的艺术营养，必将为长乐、为福州、为祖国争得荣光。HP



春天的点心

文/图 邱云安

俗话说，民以食为天。国人对食的讲究让饮食文化上升为一种智慧，这智慧隐藏在一年四季里，唤醒每一个被季节熏陶酣然入梦的味蕾。在春天，大自然把这个节气娇惯得如一支嫩绿脆生的豆芽儿，饱含晶莹剔透的诱惑和娇羞，试图激活被冬季肥甘腻油食物包围的舌尖。

春天绿油油、脆生生地诱惑着你，吞咽的口水一遍一遍覆盖了油亮亮的肠胃。这满眼嫩绿的食材里，如果说有一种客家小吃能够让春天在明媚中醒来，能够把烟雨的江南绿透，能够在唇齿间带着香甜的软糯，缭绕舌尖挥散不去，这令

人回味的小吃想必非客家青板莫属。或许是客家先民居住之地湿气重，而青板恰好有除湿之功效，小小的青板便传承至今，成为客家人的心头挚爱，也是客家人变着法子把大自然吃进肚里的情怀，油亮亮的青板又软又糯，轻咬一口，仿佛就吞下了整个春天。

就像北方人喜吃面食，客家人尤爱米饭，稻米煮成的雪白米饭，是客家人的主食，一日三餐离不开。客家人勤于精耕细作，对米饭的热爱也让客家人对稻米情有独钟，凭借客家人的智慧，衍生出品

化。于是，各种用稻米做成的米板应运而生，为口舌调味，为生活增色。在品种繁多的板食文化中，青板毫无疑问是客家人的最爱。

客家人把吃青板叫做“尝春”。当春风拂过每一寸乡间田野，那绿色就扑腾扑腾地从四面八方冒出来了，放眼望去，艾草、白头翁、苎叶……沾着露珠一丛丛将春天装扮的满眼是食欲。将含着露珠、鲜嫩的艾草采摘回来，捣烂为汁和糯米粉或粘米粉揉团捏壳，包上肉丝、笋干、菇丁等馅料，蒸熟后抹一层山茶油，这出笼后的青板啊，油绿如玉、锃亮一新，活脱脱



一只只刚出笼的翡翠玉兔，令人赏心悦目，食指大动，忍不住要大快朵颐。青板在客家地区，宛如春天里一道必经的工序，吃了青板才算春天正式到来，一口青板在嘴，从嘴中溢出的甜香让人口水连连，简直要把舌头给活吞了下去，那韵味三分绕指情柔，七分隽永韧性，像极了客家女子勤快温婉柔韧的性情：肥而不腴、清丽多姿。

清明前后，在客家地区，农事尚未真正繁忙，春和景明，大地新绿，人们都要到野外踏青，是做青板尝春的好时节。客家人家家户户都要到野外采摘些鲜嫩的苎叶、艾叶、白头翁、鱼腥草、鸡屎藤和使君子等青草，用于做青板，俗称清明板。明媚澄澈的空气中，飘着一股青板特有的青草芳香。客家人喜食青板，是因为早先客家先民大都散居在南方潮湿险恶的山地环境里，青板具有一定的药用保健功能，青板使用的青草中，艾叶具有抗菌、抗病毒、平喘、镇咳、祛痰、止血、抗凝血、护肝利胆等作用；苎叶具有解毒、消炎、去热等功效；白头翁具有清热解毒、凉血止痢、燥湿杀虫的功效；鱼腥草能清热解毒、消肿疗疮、利尿除湿、清热止痢、健胃消食等；鸡屎藤具有祛风利湿，止痛解毒，消食化积，活血消肿之功效。因而青板又被称为药板，最适合清明前后湿度大、湿气重的季节食用。此外，人们经过一整个春节的高蛋白、高脂肪、高热能的饮食集聚，确实也需要一些青草药来清清肠胃、清清积聚在体内的热毒。所以，清明前后人人吃青板的习俗在客家地区代代相沿，历久不衰，客家人把饮食和养生巧妙结合在一起，充分体现了



客家人在饮食文化上的聪明才智。

几场春雨过后，田埂上、水圳边、草地中，一丛丛、一簇簇的野艾草便伸展开淡绿的叶子，油光光嫩生生的，临风摇曳，顾盼生姿。清晨，拨开湿漉漉的叶丛，用指尖一掐，仿佛一片片浸润着清香的春天就被摘进了藤编的篮子，绿生生的芽芯上还冒着新绿。山湾和田垌、水圳处，是艾叶长得最肥嫩繁茂之地，那一蓬蓬拱起的新绿线型完美地勾勒出生机盎然的春天，犹如女子凹凸有致的曲线，柔美，恰到好处，勾画出春天的婀娜多姿，引得摘春的人们好一阵欣喜，纷纷聚拢过来，三下五除二，不一会儿就满满一篮子艾叶。掐一根最嫩的叶儿，放在口中慢慢咀嚼，丝丝清凉微苦的感觉在唇舌尖弥漫开来，味觉瞬间被熏染的绿意葱葱，春色盎然，艾草的幽香透彻心扉。

艾草虽然有些清苦，但洗净煮烂、去了苦水，捣成糊状拌些糯米粉或粘米粉，捏成一个个艾叶米粿，里面的馅有酸菜肉丝、包菜猪油渣、香菇腊肉，还有芥头笋干

等，蒸熟或是油炸了吃，色香味俱全。也有人包馅料，把艾叶捣烂后直接拌些糯米粉或粘米粉做成艾叶板，上锅蒸了吃，艾叶板油绿如玉，糯韧绵软，清香扑鼻，吃起来甜而不腻，咸的或甜的，味道浓郁不粘牙，咬一口唇齿满香，全是春天的气息。

苎麻叶为荨麻科植物苎麻的叶。客家人摘取清明前后新鲜嫩苎叶，与粘米、糯米和井水于石臼捣烂、粘合，形成青翠欲滴的板团，然后把板团捏成小块，放在蒸笼中蒸熟。也可以油炸，油炸后金黄酥脆，清香甘润，别有风味。常吃苎叶板，能耐饥渴、长力气，除皮肤疾患，强身健骨，是老少咸宜的天然食品。

在客家地区，每到春天，清明前后，田间地头，房前屋后，有一种开着黄花的绒毛小草，叶片灰绿色且长满银绒毛，远望去白茸茸一片，宛如初雪飘起的景象，客家人称之为白头翁，这种草还有个怪异的名字，叫鼠曲草。这种蔓延在山坡、路旁、田边的低贱野草，年



年自开自落，无人珍重，却是客家人春天里的最爱。白头翁入饌作为食俗早已有之，梁代宗懐的《荆楚岁时记》中：“是日（三月初三），取鼠曲菜汁作羹，以蜜和粉，谓之龙舌拌，以厌时气”。

《台湾府志》载：三月三日，采鼠曲草合米粉为粿，以祀其先，谓之“三月节”。农历三月三日，一般都是在清明节前后。周作人先生的《故乡的野菜》上说：“黄花麦果通称鼠曲草，系菊科植物，叶小微圆互生，表面有白毛，花黄色，簇生梢头。春天采嫩叶，捣烂去汁，和粉作糕，称黄花麦果糕。”白头翁清明时节最嫩，有的地方也叫清明草，所以，白头翁粿一开始便被赋予了清明时节的文化元素。春分过后，山坡上，田野间，人们三三两两在草丛里精选幼嫩新鲜的白头翁。这时的溪旁、旷野，是属于白头翁的天下。它们用黄绿白颜色描摹春天的色彩，用拇指与食指相压，借助指甲的锋刃，只稍轻轻一

轧，黄色的花与绿色白色的叶子就一整个落到手心窝里。走进乡野，春天带给人们的总是满满的收获。

鲜嫩的白头翁采摘回来后，清洗干净，倒入锅里焯水，捞起放凉后，用手挤干，或用纱袋紧压滤掉汁水。把焯干水后的白头翁倒入石臼里，经过石杵捶打，捣烂后，再与粘米粉或糯米粉按一定比例，放盐水或者白糖水拌好，做成一个个菱形、三角形或花鸟虫鱼等图案精美、形状不一的板子，放在蒸笼里蒸熟。这是一道融合客家艺术的加工，颇费心力，客家人却乐此不疲，他们喜欢用这纷繁的图案诠释生活的闲趣与富足。与众不同的香味从厨房弥漫开来，直叫人垂涎三尺。

听老一辈人说，艾草和白头翁在国家三年困难时期救了好多人的命呢！每每家里做了青板，母亲总会装上一大盘，让我给隔壁的春婶送去。母亲告诉我，春婶老公年轻的时候因为挨饿全身浮肿去世了，开春时艾草白头翁发芽的早，那时

山坡上的艾草白头翁刚长出个头就被人连根拔光，虽然很少能找到，却成了开春时的救命草，春婶老公没能熬到开春就走了。那几年国家困难时期，人甚至饿得连屋后的树皮也剥下来捣烂来吃。这艾草白头翁救过春婶的命，现在年纪大了，不能再去采艾了，给你春婶送一盘过去吧，让她尝尝新。七十年过去了，艾草白头翁，这个当年用来充饥的糟糠之物，想不到在丰衣足食的今日却变身健康怀旧的时令美食。

南方四月，烟雨朦胧，客家青板，在回味悠长的板香中延续稻谷的清香韵味，又在意蕴丰富的纷繁图案中，诠释客家人对生活简单而执着的信念与追求，他们在口味与图案的不断推陈出新中享受着生活的品味和乐趣，在农村日益绿富美的今天，客家青板，始终是一道受人青睐、永不过时的美食。

到客家地区做客，自然是要吃了青板，春天才算是圆满的。■

（本文作者系武平县文联主席）

乡村最后的榨油人

文/图 王建成

82岁的熊启泉老人撑着拐杖早上几次走到他家“油榨熊家”老油坊门前张望，嘴上喃喃自语：“说来怎么还没有来？说来怎么……”

前些天，听说县非遗保护中心的同志要来看他家的“油榨熊家”作坊，他很高兴。老早就嘱咐小儿子熊星明把榨油坊整理清扫好，到时好操作给来人看。

他老了，眼前的榨油坊比他更老。地处闽北光泽司前乡司前村下排自然村作为油坊的老房子一直立在溪边，是上世纪1926年盖的，距今已有近百年的历史。过去祖上是

草顶泥墙板壁，一家吃住和榨油都在里面，生活了一代又一代人。现在这座砖墙和瓦顶的老油坊，是他父亲熊佑汉手上盖的，瓦面乌黑，砖墙风蚀，斑斑驳驳，门木裂缝，显示着时光岁月的沧桑。

“油榨熊家”这是他家油坊上百年老招牌，在方圆几十里都享有名气。他家7代开设榨油坊，当年祖公凭着一手榨油技术外来到到这里，一眼看中当地山多，水好，山上长着棵棵茶籽树，田里长着成片油菜，可以靠榨油生存。于是在水边挖出了水渠，搭起了草棚，安

上水车碾槽，制作好榨桶等榨油工具，立好火灶、石磨，一家人落下脚来，吃住和榨油都在这间作坊里。每年一到寒露，村里人就会上山去采茶籽，一到春季，就会收完田里种的油菜籽，晒干送到这里榨油，一年家中的食油就解决了。而他家也得到或付工钱，或折油的报酬，一座油坊，养育了他家7代人不争的事实。

油坊中的一切，他太熟悉了。走到这里，就有一种纯朴的油香在空气中漫溢，全身都为之舒坦。那繁杂的操作工序，他闭上眼都能





一一操作下来。特别是那榨油用的工具，复杂精良。水车、碾槽，做工精细，现在难找这样的工匠。高大的水轮车，直径超过2米的碾槽转盘都是当地工匠，一斧一凿数月之工做出来的。连接着水渠而形成的池井，占用了整整一间20多平方米的房子。那粗大横卧的油榨桶，当年祖上是两根巨大松木掏空合榫而铁箍起来，用了近百年。而现在这个油榨桶，是1957年父亲熊佑汉买到一根直径1.5米左右的香樟木，请工匠裁断，掏空而成，这么大浑圆一体的榨桶，成为油坊的一个奇观，也让他骄傲。还有那蒸桶，一层层底筛，更有一个个铁饼圈，一块块硬楔木等工具，制作都工序不同，都有一段深情的往事，都有一个难忘的记忆。他希望这百多年的“油榨熊家”能一直立在这里，这些榨油工具能得到保存，传统的民间榨油技艺能传承下去，成为永远。

记得每年家中的油坊从8月寒露开始，山上的茶籽下来，就一直不停地开榨，一直到春节前不停。接着春节后不久，就要开始榨菜籽油，一直要榨到夏季结束。榨油的

生意很红火，虽然当地油坊有好几家，当不少人还是认可他家。周边的村子包括附近江西边界的村民每年都会老远挑着茶籽菜籽来油坊加工榨油。他父亲熊佑汉很有亲和力，他说上门的客户就是“衣食父母”。每当送油籽的人来，他让座、沏茶、递烟。逢墟天有不少附近江西铅山、资溪的村民天蒙蒙亮时就来，还没吃早饭。他的家中会烧好一大锅稀饭，配上感菜，让来的人吃。所以司前“汉子公”是他在当地享有的尊称，这个待客之道也同样传授给他。

榨油的技术工艺是繁琐的，工序有30多道。茶籽菜籽各家采下晒干送到这里，他们要检视一下有没有干透，如没有要帮助再晒干，不干会影响出油。每榨180斤茶籽开榨，要分4次碾。茶籽先经过水车碾槽一道道地碾，一次一般要多小时，4次要4个多小时。茶籽在碾槽里直到成泥状，然后在火灶上铁锅烧水架上高高的蒸桶，底部铺竹筛，一簸箕一层地铺上蒸，约1.5个小时，直到油气从底部浓密地冒出。然后用手一捧捧地拿起，用篾

筐装好。而菜籽却要上火灶大锅里先炒，再用石磨将籽磨成两瓣。再上水车碾槽一圈圈地碾成泥状，然后还在蒸桶蒸后装好。这时候，他们要在地上竹篾圆盘上面排好4个铁圈和一层折叠的稻草窝，将蒸好的热气腾腾油泥一下倒在一个个铁圈里，马上用赤脚上去踩实。再用稻草踩倒过来，最后扎紧而成一个个油饼，一正一反地叠放在一边。最后将这些油饼放进用大圆木掏空为槽的横立榨桶里。一饼饼贴好，然后塞上一块块楔木，再加楔木冲塞，用圆形铸铁头的吊木冲击楔木，一块块冲进挤实，从而挤压油饼，让油饼中的油慢慢流出来，滴在榨桶下面的油盆里，反复挤干才算结束。

榨油的技术很多讲究，要求很严格，他熊家榨油方法都是一代代父子相传，在实践中总结。他11岁就在父亲的带领下开始帮忙家里榨油，那时每个榨油环节的技艺都是父亲手把手的教。15岁就全部掌握了他熊家榨油的工艺，成为了家里油坊的主劳力。70年的榨油生涯，他的技术堪称一流。如茶籽菜籽碾到什么程度才行，蒸到什么出气多浓出油率才高，稻草扎茶饼松紧，冲撞楔木的角度等，外行人看不出来。熊启泉他有很多体会，油籽一上手就知道有没有干透，成色一看就知道能出油多少。他家榨油坊技术好，一般10斤茶籽可出油达2.6斤，10斤菜籽可出油2.8斤，出油率比别的油坊高。还有花生油、豆油和做漆用的桐油，都有不同的油榨方式。里面有什么技术诀窍，只有他家人自己知道。

榨油是个苦力活，一般一天榨4榨，一榨180斤，从早上要榨到晚上

九到十点钟。常常饭都顾不上吃，那时一家老小家就是油坊，油坊也是家，吃住都在里面。榨油需要帮手，他家的5个儿子都是从读小学就开始帮忙榨油，小小的年纪也都成了榨油的一把好手。除榨油工序外，还有很多准备工作。如水渠堵水，柴火、稻草。送来的油籽要登记、过秤、编号、分油、分茶饼、结账。因为他公平加工，诚信待人，所以油坊生意一直很好，榨油养活了一大家人。上个世纪八九十年代他们家中弟弟、妹妹和几个儿子都相继考上大中专，当时学费对一个农民家来说是巨大的负担，好在他家有这么个油坊，保住了读书人和家人生活的一切开支，这让他一直为之自豪。

手工榨油是古老传统的技艺，榨出的食用油品质纯正，天然清香，营养丰富，很为人喜爱。可是

现在机器榨油取代了传统方式，让人从繁重的榨油劳动中解脱出来，应该说也是一种进步。而且现在山上的油茶籽少了，人们都是吃市场上的食用油，家中的儿子大多在外面工作。这些年他老了，身体也差了，住了几次院，也做不动榨油的事了。好在最小的儿子熊星明一直在家做，小儿子从小学艺，榨油手工技艺纯熟，传承了他熊家的传统榨油技艺，让这古老的“油榨熊家”油坊能够撑下来，直到大前年才歇业。传统的榨油技艺面临着传承，眼见着这熊家7代的油坊停了，手工榨油没有地方，人们再也吃不到手工榨出的食用油了，传人凋零，他很痛心，好在他家的榨油工具一直保护完好，他无数次和小儿子熊星明商量，什么时候再把油坊开起来。

今年，司前乡打造旅游文化

特色项目，抢救古老的农耕时代文化，将他家祖传这榨油技艺作为非物质文化遗产项目申报。这天县文化非遗保护中心同志要前来考察，熊启泉老人笑了，82岁的他感到全身有了力气，几次站起身来，拄拐走到这老油坊边，抚摸那伴随他家几代人的榨油工具，百感交集。所以，前些天他就叫小儿子把这油坊整理好，让人来了好看。虽然他小儿子熊星明已全部传承了他的技艺，但他最大的心愿还是在有生之年，要把这传统手工榨油技艺传承一代代下去，传承给更多的人，要让乡村这最后的榨油坊保存下来，要让榨油这古老传统文明的非遗技艺不被失传，要让今天的人们看到古时人们生活榨油的场景，能够享用古法手工榨油的芬芳。■

（本文作者系光泽县文联副主席）



寻访云谷山

文/ 祝 娟

我们再次寻访云谷山，只为探访朱子的足迹。我们从建阳出发，途经将口、兴田、黄土、楮树下水库，一路问村民。才知沿水库的水泥路走到尽头，然后就得步行三公里到月积坑，从月积坑登山到云谷山。

去云谷的岔路很多，好在此时正是春茶采摘的季节，沿途能遇到村民问路，我们到水泥路的尽头

有一亭子，停车开始徒步。进入山谷树林开始茂密，听到哗哗的溪流声，沿溪流而上，溪水清澈，山道两边的树木郁郁葱葱，脚下的路却泥泞难行，山道中的石头狰狞，落叶满地。此时已是十点左右，太阳透过树叶的缝隙，把几缕阳光射下来，好像进入密林深处一般。这条路上没有行人，只有不时还从山谷中传来了一阵阵婉婉的鸟叫声，加

上潺潺的溪水声，好似听着一首天籁之音。路面湿滑，我们得小心行走。我打趣说道，我们是在追寻朱子的脚印，听说当年他曾与学友门人数人早上从五夫出发，夜登云谷山，一日行百余里，走的也许就是这条路呢？过去交通不方便，但朱子知道无限风光在险峰的道理。他是被云谷的泉石招引，而忘记旅途的艰难。他也因此而寄语后人：勿



远眺建阳市云谷山。

辞行路难。

一小时后，我们翻过一道岭走一段路，经过一谷口，眼前突然开阔起来，还听到鸡鸣犬吠声。月积坑到了。谷口有一木制廊桥，已破败，栏杆爬满薜荔。往前走，阡陌交错，在山边上有几户民居。突然想起陶渊明的《桃花源记》“土地平旷，屋舍俨然，有良田美池桑竹之属。阡陌交通，鸡犬相闻。”走到一村民家门口，遇到一位老妇人，询问了去云谷的路怎么走，她告诉我们往山道直走，到山岭就有路标，跟着路标走就行。闲聊中，我得知这个村落原的三百多人，现在，年轻人都到外面生活了，整个村落只剩下十几个老人守着。这是一个即将没落的村子。

告别妇人，我们继续前行。走出一道山梁，路上的泥巴是红褐色。相传当年朱子他们写字洗笔，把水倒入山中，因墨色与黄泥相渗才使这山中的泥有了与别处不同的色彩。这真是一山一天地。前面路面变窄了，又是石阶小路。山中的草木越来越繁茂，古树参天，遮天蔽日，天暗了下来，风吹过山林，耳边传来涛声阵阵。沿路上下裸露的各种奇形怪状岩石越来越多，路边的兰花，野草也有了新景，路面不平，石径上的苔藓，再加上山道的曲折陡峭，此时的我只觉得累极了，全身大汗淋漓，每上一台阶都得大口大口地喘气。山林中这天然的氧吧也不够我用，脚步也越迈越小，越迈越慢。此时我想起朱子在《云谷记》中写道：循涧北上，山益深，树益老，涧多石底，高下陡绝，曲折回互。文中朱子记叙的沿途之景是否就在与此呢？

又看到一谷口。游心韵景意，

山水皆有情。继续行走蜿蜒的石阶古道，终于到了“晦庵草堂”的入口。门前水沟边长有两棵极珍贵的红豆杉有两人合抱那么粗，此树也许已在这山中生长了千年了，也许只有他们目睹过朱子与他的门人弟子孜孜不倦的学习情景。老树前那颓废的石墙仍然耸立这山水之间。它身上已长满青苔，缠着青藤，它默默的注视着这个山中的一切。

石墙建在两山的峡口处，往上走，眼前又开阔起来，进入山门就见一座古朴不大的山庵在眼前，看上去并不华丽壮观，但四面古树缠藤青山环抱。山庵前有一石碑写着“云谷晦庵草堂”。

云谷山，昔称庐峰，宋乾道六年（1170）朱子更名曰“云谷”。1175年朱子在此修建“晦庵”著书立说，后来蔡沉亦在山底建“庐峰精舍”。它是一座具有历史悠久充满神奇色彩的文化名山。朱子当年在这庵边筑草堂三间取名“晦庵草堂”，在这幽雅环境读书讲学悟道。现“晦庵草堂”仅存遗址，遗址上是一片菜园。

踏进庵大门，庵中点着蜡烛与香，烟雾缭绕，大大小小菩萨、金刚几十尊，靠庵最左边的一尊应该是朱子像，我们上前虔诚地叩拜。我们沿山庵四周走访，想找寻朱子笔下《云谷二十六咏》的二十六景：云谷、莲沼、云庄，也许就是脚下这片土地，但“南涧、瀑布、西寮、药圃……”诸多的景在何处呢？还有山中由朱子当年命名赫曦台、石蜡烛等景点距草堂又有多远呢？我们不得知。我们静静坐在庵左边的石阶上，山中除了树林，就是一片茶园，山中寂静，心情也是幽静。眼前的云谷因朱子而让我们

徒步追寻，让我们对这山水有种特别的眷念，这就是文化的魅力。

此时一位老者从庵的侧面走出来，邀请我们到庵中去喝茶，他拿出了自己种自己制作的茶叶泡茶给我们喝，他告诉我们，他到这山中有五六年了，山中的这片茶园就是他开垦种植的，生活基本上是自给自足。我喝着这灵山云谷的茶，顿觉心旷神怡，我想问老人数年来何能甘受清贫寂寞居于山中？也许修行人心无杂念，胸怀坦荡，正如这杯中的茶心清纯朴。他的心灵已超越了自我，达到与万物相通的境界了。

下午一点半我们与山中的老者告别，老人在庵前与我们挥手，朱子的《挥手》诗又浮于眼前：“山台一挥手，从此断将迎。不见尘中事，惟闻打麦声。”山中的老人是否与当年的朱子一样告别一切烦恼，隐居山中，干一些简朴的农活安度晚年。

下山途中，想起朱子在他的《云谷记》中这样写道：“然予常自念，自今以往，十年之外，嫁娶亦当粗毕，即断家事，灭景此山。……耕山、钓水、养性、读书、弹琴、鼓缶以咏先王之风，亦足以乐而忘死矣。”这位伟大的学者，驻足在这风景秀丽的云谷。创立的朱子理学，统领了南宋之后新儒学的发展方向，成为中国历史上的思想家、哲学家、教育家。

今天我们追寻了朱子的足迹，感受了他踽踽而行的历程，体会他那钟爱山水的情怀，寻找他那穿越800多年漫漫时空，却仍影响我们的理学灵魂。恍惚中我明白了：世间万物能永恒的，惟有思想。■

神奇依旧大竹岚

文/ 张桂辉

大竹岚，海拔约1200米，位于建阳区、武夷山市、邵武市、光泽县四县结合部的先锋岭西南侧，四面是高山，中间是盆地，古代有出省官道横贯其间。历史上，这里曾是人口稠密的村庄。解放战争时期，人口大量流散，余下数户人家，在中华人民共和国成立初期迁出合并于今建阳区黄坑镇坳头村。

大竹岚之神奇，与标本有关系。1837年，法国神父戴维（DaVia）深入大竹岚挂墩，在这里采集了第一批珍贵生物标本。翌年，他发表了学术论文——挂墩鸟类若干新种。“挂墩”的名字，不翼而飞，闻名于世。大竹岚也如同王洛宾先生笔下的姑娘一般，掀起美丽的盖头，揭开神秘的面纱。前年初夏时节，我又一次走进大竹岚。人到心到，发现180多年过去了，名声在外的大竹岚，依旧保存着她的神秘与神奇。

大竹岚，竹涛林海碧波荡漾，云蒸霞蔚白雾缭绕，加之动植物种类繁多，更具鲜活魅力，令人流连忘返。说到“大竹岚”或“挂

墩”，国内外生物界，几乎没有不知道的。十九世纪初，法国神父戴维，跟随一些西方生物学者来到武夷山。他先是在挂墩建起一座天主教堂，之后一边传教，一边采集动植物标本。慢慢的，这里丰富的生物资源，开始为少数外国生物学家所知晓。一百多年间，他们从这里采集走多少动植物标本，无据可查、无从考证。只是，他们在发表论文或者模式标本时，一个个心照不宣，神秘秘惜墨如金——在“采集地”一项中，既不写省份、地区，也不标注东西南北，只是简单的填上“中国”二字，外加“挂墩”或“大竹岚”字样。结果是，“挂墩”在哪里？“大竹岚”在何处？成了国内外生物界人士追寻的“雾中宝地”、“梦中情人”。为了找到它们，多少人揣着中国地图，走遍千山万水，最终抱憾而归。

大竹岚，盛产毛竹，是名副其实的林山竹海。这里不但四季风景如画，而且有许多珍禽异兽，以及各种稀有而美丽的植物。境内还有

观音坑、十八跳、斗米岭等遗址，至今还流传着许多美丽而动人的神话传说。那天上午，我在黄坑镇文明办温副主任的陪同下，乘车从集镇出发，一路北上。山路十八弯，弯弯景不同。不知绕了多少弯、跃过多少旋，到了坳头村后，换乘村委小邱的私家车，继续往北前进，向大竹岚腹地开拔。

在大竹岚茂盛的植被中，“家族成员”最多的，自然是毛竹。这里的毛竹，叶茂秆壮、滴绿吐翠。不断扩展、持续蔓延的竹林，汇成漫无边际、碧波荡漾的绿海，声势浩大、波澜壮阔。投入大竹岚怀抱，先是有一种走进画卷中、忘了我是谁的感觉，继而从肉体到神情，都会慢慢陶醉起来。机会难得，各自为阵，或开心寻觅，或随心拍照。一番尽情领略下来，顿觉心旷神怡，端的绿海览胜。

大竹岚，堪称植物“联合国”。成千上万种植物，在这里安然存活、幸福生长。大树也好，小草也罢；名贵也好，普通也罢；阔叶也好，针叶也罢，它们汇集在这

里，既争奇斗艳，又和谐相处。不单品种繁多，而且名字奇异。我少年时代移民黄坑，在山沟里生活了近十年，接触过的花草树木不在少数。可是，当我走进大竹岚，立马成了“睁眼瞎”——多数花草素不相识，很多植物不曾谋面，就连竹子，也品种繁多。

自古以来，竹就是文人墨客吟诵作画的对象。人们搜肠刮肚、慷慨有加，赞美它们虚心坚节，歌颂它们刚正不阿。“雪压竹头低，低下欲沾泥；一轮红日起，依旧与天齐。”这是革命家、政治家、军事家方志敏的《咏竹》；而清代画家、文学家郑板桥在《竹》一诗中，则这样描写：“一节复一节，千枝攒万叶。我自不开花，免撩蜂与蝶。”事实上，文人骚客、大家凡人，溢美竹的诗文，汗牛充栋、俯拾皆是。可当你真正投身大竹岚那浩瀚无边的竹海时，所有的名篇佳作，都会显得“稍逊风骚”——大竹岚以它庞大的阵容、旺盛的生命，展示了独特的气质，超越了人们的想象。那天，面对茫茫竹海，我频频拍照，久久凝望，默默遐思。刹那间，心中只剩下强烈的震撼与无言的敬畏。

大竹岚，因竹而得名，因竹而闻名。这里的竹林，一望无际，苍苍茫茫。走进竹林深处，深浅协调的绿，扑面而来，热情拥抱。竹

跟人一样，可以从外貌判断年龄与心态。表皮斑驳的，是久经岁月洗礼的老竹，它们刚毅挺拔，虽饱受风霜雨雪的侵袭，却初心不改、傲然挺立，任尔东南西北风，悠然自得地摆动；肌肤光滑的，是破土不几年的嫩竹，它们枝繁叶茂、浑身碧绿，洒脱地挺立着，恰似整装待发、听从召唤的勇士，随时准备着，义无反顾、服从需要，走出大山、贡献身躯。

事出有因，山也一样。大竹岚属“中山地貌”，由燕山早期的花岗岩和南园组火山岩构造经侵蚀而成。随着造山运动的进行，在隆起的过程中，其岩崖地貌形成。得益于此，其山地内分布着红壤、黄壤、草甸，加之诸母岗山顶的沼泽，使大竹岚拥有与众不同、不可多得的自然环境。境内山脉多呈北东走向，诸母岗、洋岭岗、先锋岭、九龙岗、望天堂诸峰环峙，形成天然屏障。境内沟谷发育完善，沟壑纵横，地形多样，呈温润、潮湿、多雨多雾气候，年平均气温在12—18℃之间，降水在1486—2153毫米之间，且常年气候变化不大，被认为未受第四纪冰川侵害，所以能保留其生物多样性特征。

大竹岚共有林地179400亩，森林覆盖率91%。其八种植被类型30个群系近100个群落，主要建群种类有杉松、各类楠、栲、木荷、拟赤

杨、厚皮香樟、细柄蕈树等数十个种群。在大竹岚山地内部，垂直分布带明显，随着海拔升高，依次为常绿阔叶林、毛竹林、常绿与落叶阔叶混交林、针叶林、灌丛矮林、黄山松、草甸。而南方铁杉林、亚热带地苔矮林，为大竹岚所独有。除此之外，大竹岚还有种群繁多的维管束植物。维管束植物，是植物的一个类群。在大竹岚方圆19平方公里区域内，有维管束植物近1800种。其中，属国家二三级保护的有：钟萼木、香果树、杜仲、银杏、水松、观光木、黄山木兰、红豆杉、闽楠、南方铁杉等19种；属省级保护的珍稀濒危物种有南方油杉、方竹、福建冬青、棣棠花、台湾林檎、鸦头梨、亮叶水青冈、三桠乌药、青钱柳、巴东栎等23种。

老子说，“人法地，地法天，天法道，道法自然。”如今，大竹岚已划归国家级自然保护区。人们开始懂得自然的深奥，珍惜自然的神圣，实现了人与自然真正的和谐相处。这里的生灵，在林海竹乡中翩翩起舞、悄悄游走，悠然自在、随心所欲栖居在人类保护的天堂，静静的等待来自异地他乡、五湖四海人们的朝拜……告别大竹岚多日了，每每翻阅那天所拍的照片，就有一种重返其间、如临其境的感觉。真是——绝佳大竹岚，绿海泛波澜。生物添情趣，神奇不夸张。HP

刘克庄在建阳

文/ 刘 通

刘克庄（1187—1269），初名灼，字潜夫，号后村居士，福建莆田人。他出生在一个世宦之家，祖父刘夙登进士第，知温州。父亲刘弥正，登进士第，官至吏部侍郎。宋宁宗嘉定二年（1209）他以荫补将仕郎，初仕靖安主簿、真州录事。后游幕于江浙闽广等地。嘉定十二年监南岳庙。宋理宗宝庆元年（1225）秋知建阳县，政声卓著。

代拟文公谥 初辟朱子祠

刘克庄来建阳上任时，庆元党禁虽然解除，但其阴魂尚未散尽，邑人还不敢公开祭祀朱子。刘克庄到任后，前往考亭朱子故居瞻仰，目睹败落的庭院，感叹一代名儒身后如此冷落，随即筹款率先把朱子当年讲学的“沧洲精舍”辟为“朱子祠”。刘克庄赴任三百天，新祠落成，栋宇焕然一新。他召集地方官员与名流雅士前往祭拜，并亲自书写祝文如下：

巍巍文公，宋之夫子。

翼翼考亭，建之阙里。

竹林萧萧，下有精庐。

……

祝文中的“阙里”，原指孔子讲学之地——山东曲阜阙里街。刘克庄认为，孔子是春秋战国时期的夫子，而朱子是宋代的夫子。为此他把考亭比作阙里，建阳被后人称之为“南闽阙里”即源于此。

刘克庄认为，朱子之所以成为先贤，是因为其“父兄师友厚之至也”。因此，他在建阳除了初辟朱

子祠之外，还于县坊儒学兴建了“四君子祠”，表彰朱松、刘勉之、范如圭和魏掞之四位君子的业绩。

其实，上述祝文中“文公”称号的来历，与刘克庄更是具有极其密切的关系。宋宁宗嘉定元年（1208），宁宗皇帝以南宋理学家朱子所倡导的理学“有德于朝”，要给朱子特赐谥号，并令太常寺研究拟定谥号。当初，太常寺议定给朱子的谥号为复谥“文忠”。而当时刚刚步入仕途的刘克庄认为，给朱子定复谥“文忠”似是而非，不符合他生前的行为实际，应当重新予以复议。于是，他就为他时任高官的父亲代拟了一份奏章《侍讲朱公复谥议》上奏给朝廷，建议只要给朱子定谥号“文”就可以了。

最终，宋宁宗皇帝力排众议采纳了刘克庄的意见，于宁宗嘉定二年（1209）特赐朱子谥号为“文”，世称朱子为“文公”即由此而来。刘克庄这位当时名不见经传的小人物立刻引起朝野的轰动。

真门师兄弟 宋慈史料存

刘克庄在建阳任职期间，与后来成为世界法医学鼻祖的建阳人宋慈（字惠父，号自牧）友情甚笃。并成为浦城真德秀（西山先生）门下的师兄弟。

宋理宗宝庆元年（1225）冬，真德秀奉祠里居，正值刘克庄宰建阳，他特地去邻县浦城登门拜访，并以师事之，故此成为真门弟子。“讲学问政，一变至道。崇风教，

表儒先，如古循吏”。其时，刘克庄还派遣一位小吏王堪为西山先生服务。刘克庄于数年后赠予王堪一组七绝诗，其诗前小序足以为证：

余为建阳令，遣小吏王堪为西山翁之役，翁留之仙游山房招鹤亭之上，令抄道书，久之若有所悟，弃家不归。后六七年访余田间，敝裘跣足，真为道人矣！自言欲谒翁于桐城，作五诗送之。（参见《全宋诗》）

宋慈则于早年读太学时，恰逢真德秀任太学博士，所以早就师事西山先生了。真德秀还盛赞宋慈的文章有源流，情感都是从心灵肺腑深处发出来的。因此，刘克庄与宋慈同为真门弟子。

宝庆三年（1227），当宋慈受命前往江西剿匪时，刘克庄以建阳县令身份为宋慈置酒饯行，并作《满江红·送宋惠父入江西幕》二首，其一为：

满腹诗书，余事到、穰苴兵法。新受了、乌公书币，着鞭垂发。黄纸红旗喧道路，黑风青草空巢穴。向幼安、宣子顶头行，方奇特。

溪峒事，听侬说。龚遂外，无长策。便献俘非勇，纳降非怯。帐下健儿休尽锐，草间赤子俱求活。到崆峒、快寄凯歌来，宽离别。

诗人在词中表现出一种可贵的人道主义精神，不仅希望宋慈尽快平定叛乱。同时也奉劝宋兄“帐下健儿休尽锐，草间赤子俱求活”，不要残酷镇压起义的峒民，应采取招安纳降的措施，妥善处理好这件事，以表

达对贫民境遇的同情和理解。

淳祐九年（1249），宋慈病逝于广东任上，次年归葬建阳。宋理宗特赠朝议大夫，誉他为“中外分忧之臣”，并亲书墓门“慈字惠父，宋公之墓”。刘克庄于十年后应宋慈儿子之邀，根据自己掌握的宋氏情况和宋慈原部下李昂英所作的《自牧先生宋公行状》撰写了《宋经略墓志铭》，盛赞宋慈为官清廉、雪冤禁暴等丰功伟绩。他所撰写的这篇墓志铭，成为后世了解宋慈生平的最重要史料。

吾民留饭碗 来者续心灯

刘克庄在建阳做的最得人心的一件事是重修并充实建阳义仓。他筹得资金3千余缗，在所存粮食不及原库容五分之一的状况下，增余赈米仓至4千余斛，解决了当地老百姓遭遇饥饿的难题。他同时在义仓大门两边亲笔书写了一副对联：

聊为吾民留饭碗，岂无来者续心灯。

刘克庄的老师浦城真西山德

秀先生撰写了《建阳县复赈米仓记》，并称赞他此副对联包含“父母之心，仁人之言”。同时还写道：“后之君子必有以侯之心为心者，以似以续，虽至于无穷可也。”呼吁后来为官者要真正担起“续心灯”的责任与义务。

戴复古的《访古田刘无竞》中有“前说建阳宰，古田今似之”诗句，并小记道：“潜夫宰建阳有声，人言自有建阳无此宰”（参见《全宋诗》）。看来此言一点不虚。

交游众贤士 山水赋诗文

刘克庄到任建阳后，立即遍访当地名贤诸老，深入了解本地的社情民意，虚心请教施政经验。刘克庄先后拜访过陈敬叟、刘子寰，并分别为他们的诗集写过序。刘克庄还与游九功交游，并多次去他的书斋“似山堂”考德问政。

刘克庄宰建阳期间，还与建阳马氏、杨椿老、宋景高等人交往，留有诗作如《寄题建阳马氏晚香

堂》《次韵寄题建阳马氏亦乐园》《赠建阳医士杨椿老二首》《寄题建阳宋景高友于堂》等。建阳蔡氏九儒之一的蔡久轩曾为宋景高作过《友于堂记》，可以互为印证。

刘克庄在建阳时，还与邑外的陈宓、刘相士等友人保持联系，有诗为证，如《谢建阳宰刘潜夫寄酒（陈宓）》《赠崇安刘相士》。（参见《全宋诗》）

刘克庄知建阳，多次去过下辖的麻沙和崇化（现书坊乡）。他曾写了一首《崇化麻沙道中》七律诗，对崇化和麻沙两坊的山水风光倍加赞赏，并流露出打算在此归隐的想法。诗文如下：

经行爱此人烟好，面俯清溪背负山。
半艇何妨呼渡去，小桥不碍负薪还。
远闻清磬来林杪，忽有朱栏出竹间。
深处安知无隐者，卜邻容我设柴关。

2012年夏末，笔者思念故乡麻沙时，曾步刘克庄诗韵，赋有拙诗一首——《七律·咏麻沙，用刘克



建阳麻沙镇楠木林。

庄〈崇化麻沙道中〉韵》：

麻阳流域发祥地，今古传奇山外山。
建本飘香随市去，淮山似玉聚财还。
定夫立雪二程处，元定吟诗八景间。
于此吾身非异客，依依幽梦恋乡关。

施政重教化 宰县书判明

刘克庄具备深厚的法律实践经验和儒家传统的民本精神。其相关司法活动表现出保障法意与人情相统一，惩恶护民与抑强扶弱相结合，维护和睦与保家息讼兼顾等原则，不仅是南宋时期优秀官员综合素质的集中反映，亦是中国传统法文化中的精华体现，其中的可贵之处对今日法治文明的建设依然可资借鉴。

刘克庄知建阳期间，虽然主要以优秀的儒家传统文化教化民众，但遇到诉讼案例时，依然严肃对待，书判清明。《名公书判清明集》一书共收录刘克庄书判22篇，其中《争山妄指界至》一案发生在建阳县。此案为建阳人俞行父、俞定国兄弟与傅三七争山之讼，县衙祖主簿出面干扰司法公证。刘克庄作出了“行父、定国恃豪富压小民，挟寄居抗官府，各勘杖一百，拘契入案……干人贵戒厉状。”的严厉惩处。

落梅诗案起 爱妻赴黄泉

南宋时，一部由杭州书商陈起编刻的，反映早期江湖诗派创作成就的大型诗歌总集《江湖集》问世。这部集子中收有刘克庄的《黄巢战场》《落梅》两首诗，还有曾极《春》诗等，其中《落梅》诗如下：

一片能教一断肠，可堪平砌更堆墙。
飘如迁客来过岭，坠似骚人去赴湘。
乱点莓苔多莫数，偶黏衣袖久犹香。
东风谬掌花权柄，却忌孤高不主张。

这首诗为刘克庄惹来了麻烦。其中“东风谬掌花权柄，却忌孤高不主张”两句，被谏官李知孝等人指控为“讪谤当国”，逐级递交弹劾状。结果曾极、陈起等人或被流配，或被贬斥。刘克庄正值建阳县令任上，本来也难以逃脱被贬，只是因为福建同乡、签书枢密院事郑清之从中说情，才使他幸免于“押归听读”的命运，但仍于绍定元年（1228）建阳秩满时，被解任归莆田老家闲居。

就在同年农历七月初六，刘克庄离任之前，他的爱妻林节在建阳病逝，终年39岁。他在《亡室墓志铭》中说：

余调建阳令，君已胃弱恶食，

抵官，且愈矣，复感风痹，神色逾好，不类病人。余垂满，君若脾浅，饵岁丹黄芽百粒，不止。既亟，父老芟炬环匝县门，膜拜所谓佛者，为君祈安。既逝，邑人相吊如丧亲戚。既讣，乡之贤大夫皆言余曰：“孝敬慈顺，可为内则者，今亡矣。”

林氏孝敬慈顺，贤淑俭约，克庄为官，远近必俱。从林节病逝时，“邑人相吊如丧亲戚”来看，刘庄克与建阳人民的感情非同一般。

总之，刘克庄知建阳三年时间里，从初辟朱子祠、宋慈史料存、吾民留饭碗、宰县书判明等方面来看，委实为建阳人民做了许多大好事；但从落梅诗案起、爱妻赴黄泉方面来看，建阳又是他的伤心之地。刘克庄之后多次途经建阳，留下多首《过建阳》诗，每次都受到邑中父老乡亲的热情款待，得到“携扶伛僂拜车前”的礼遇。他曾说：“余去官久，每出其境，城廓村落，父老子弟必幡华迎饯，追随之。晚罹艰棘，耆宿有赍粮行千里相吊者。”《过建阳》中有“愚公老矣痴如故，长把心灯望后贤。”这样的诗句。由此可见，刘克庄与建阳人民结下了极其深厚的情谊。HP



鹿叫声声

文/蔡光

仿佛这一生命中已经注定一般，偶然一次与山鹿的邂逅，让记忆的长河又擦拭出一次清晰，拎出一串水灵灵的难忘。

山鹿是什么东东？乡下人说是山神放养在山上的羊。不过它没有家羊温驯得让人亲近，满身沸腾着一种天然的野性，总是让人望尘莫及的叹息。

正月初九的早晨，阳光被淡淡云层过滤出几多的柔和，我从蕉城出发，朝一条已经很旧的通往山上电视转播台的公路走去。

穿过一片密密麻麻的民房，又把路边田间的几个大小寺庙甩到了身后，造物主神奇的手曾经把大山拿捏出一扇又扇的褶皱，脚下的公路就在褶皱中穿来拐去，时儿入了浅湾，时儿出了小山坡。

公路两旁绿树成荫，路外水泥挡墙爬满绿得过头的青苔。来往的车辆不多，偶尔驶来一两部，行人更是稀少。安静的地方必是一个美妙的世界。一路上，我漫不经心地走着，又充满好奇地看着听着，路边花草露出了万千的艳姿，远处绵绵起伏的山峦被树枝“犹抱琵琶半遮面”，树叶草丛掩盖不住的鸟叫声鸣，山涧漏出山泉的叮咚……

路太寂静了，哪怕丢下一片树叶，落地的声音也清晰可听。我面前几只活跃的小鸟，也许很久没有与人有过亲密的接触，兴奋地从树枝跳到地上，一会儿落在路中间，一会儿又飞到水泥挡墙上，朝着我频频点头作揖，尖尖的嘴唧唧不停地叫着，还翘起尾巴展览出好看的羽毛，似乎以这种隆重的礼遇会见久

别的老友，待离我一米之距，它又扑拍几下小翅膀飞在前面的安全线内，又在故伎重演，重复昨天的故事。

对面山上一条通往罗源县百水电站的公路，倒像一个穿着绿裤子人扎一根宽松裤腰带般蜿蜒。两山之间一条小溪，因建水电站，过去溪水流的地方有的变为蓄满水的蓝色库区，有的断了流后现出了怪石嶙峋溪床，已经失去往日岁月的欢歌。

“咯咯咯”的山鹿叫声，在公路下百米远树林响起。这叫声我已耳熟了，儿时住山村日子里经常听到。记得那时房屋无围墙，睡觉的房间仅用木板栅起，缝隙有如手指大，漏进不少的冷风。夜里后门山上山鹿叫了，就害怕它跑来把房间的木板顶倒钻进房间，全身发抖，再也睡不着了，把被子蒙住头，熬到天亮，浑身的汗水像被水浸泡过般湿淋。但母亲每次听到鹿叫，就肯定说天要下雨了，次日的农事做了另外安排，先知先觉又往往准确无误。

其实山鹿叫还有一种情况，那是山鹿处在发情期时，就高歌引吭呼唤着山里另处觅食的伴侣，来完成它们传宗接代的情感脉络。

进入21世纪，山上植被恢复的又快又好，戴上一顶绿水青山的大帽子。广阔的树林草丛，让山鹿们处处都是温馨的家。人类和山鹿已经融入和谐的生物圈。回想上世纪九十年代初，家家户户老虎灶烧柴草时，县城附近的每座山上草都割去了，裸露出光秃秃的山和黑色的石头。

那样的生态环境，无处藏身的山鹿整日掩泪而活着。

又从一个浅湾处走出，离坡

头还有十步路之远，忽然间，公路上方的山上树林里滚下一团黄色，还伴着声响，定睛看去一只浑身黄色的山鹿，那么镇定地站立公路中间，它的头斜向风吹来的上方，注目着什么？

山鹿，我小时候在老家罗源山上看见过。一次下过雨后彩虹拱起，一只山鹿跳到园里吃地瓜叶，我正想大声叫喊时，母亲已经捂住我嘴巴。她轻声说：给它吃吧，它肯定饿坏了。

做梦也想不到今天有如此的眼福，这么近距离地观看山鹿。

山鹿竖起两只兔子般耳朵，边上长一对小角，应该是一只母山鹿，或许它听见路下情人呼喊的密电码，再也捂不住那个荡漾的春心，奋不顾身从山上赶来，在路中间定位情人准确位置。人们常说热恋中情侣智商为零。山鹿也逃不出动物这个宿命，一时也失去对危险的防范。

山鹿也许发现了我，也许感觉到其它危险。突然，它像触电一般蹦跳起来，一甩头朝路边的草丛钻去，消失得无影无踪。

这时，想起父辈的叮咛，山鹿跑进房屋里来躲难，不做下井落石，更不能宰杀，要在它身上扎一根红线或一条红布，让它回归大自然。听说放生人会好运连连。

我向着对面那条公路，也顾不了林间山鹿约会，“哟哟哟”大声呼喊，声音滑过路边树叶，越过干涸的溪床，爬上对面峭壁悬崖后，又隐约地回响过来。

不觉间，闻到了一股饭的弥香，离村庄不远了。HP

数学源于生活又用于生活

——小学数学生活化教学方法浅析

文/ 郑 岩

我国著名的数学家华罗庚曾经说过：“宇宙之大，粒子之微，火箭之速，化工之巧，地球之变，日用之繁，无处不用数学。”这就是对数学与生活的精彩描述。《数学新课标》提出：要实现“人人学有价值的数学，人人都能获得必要的数学，不同的人在数学上得到不同的发展”的目标，其实现的基本途径就是引导从自己熟悉的生活中发现数学，掌握数学和运用数学，体验数学与生活的联系以及数学在社会生活中的作用、意义及价值，逐步领悟学习数学与个人成长之间的关系，感受成功的喜悦，增强自信。在平时的听课中，发现很多优秀的老师，在这方面已经做得扎实而有效，感受颇深，现提笔将感受总结一二，用以鞭策今后的自己。

一、数学源于生活

曾有心理学家提出：教师在教学时应设法为学生创设逼真的问题情境，唤起学生思考的欲望，让学生置身于问题情境之中，体验数学学习与实际生活的联系，品味到用所学知识来解释生活现象以及解决人们生活的实际问题的乐趣，做自己喜欢的事情，这是最有效率的。

在一次教学《确定位置》的公开课上，一上课老师就设计了这样一个问题情境：如果你是地面指挥员，在观察仪器时，该怎样表述敌方飞机的位置，让你的导弹兵准

确无误的将对方一发击中？这样的问题情境，学生立刻来了兴致。于是，老师让同学讨论后，指定两名上台描述方位，队友操作。学生从已有的“东西南北”四个方向知识经验出发，从一开始简单的四个方位就能表述准确，获得成功体验，到无法准确描述，再到学会使用新的方位词“北偏东”“北偏西”“南偏东”“南偏西”，最后还要能将度数以及距离相结合来表述，才能准确无误。学生经历主动，自由，开放，富有挑战、紧张刺激的游戏，强烈激起他们的探究欲望。在游戏中，学生不断产生新的认知冲突，在发现和解决问题的过程中主动获取知识，达成新旧知识的融合与连接。

小学生无疑最喜欢游戏，把数学“藏”于生活常见的游戏中，是让学生乐学、爱学的最佳方法。如：一老师在教学《位置与方向》一课情景导入也使用到了游戏。一上课，她和同学们自我介绍完之后和大家做了一个热身游戏，老师说哪个方向，学生就朝着哪个方向拍三下，初步认识左右。让学生从紧张的状态，进入到喜欢的游戏环节，立刻变得轻松自如。接着，第二个环节，她说，“老师第一次和同学们见面，所以带了礼物，想要吗？装礼物的盒子就在教室的左边，指一指？在哪儿呢？”学生一

听说有礼物就开始激动起来，跃跃欲试，气氛越来越好。老师通过找礼物让学生知道：礼物在老师的左边，学生的右边。引导理解面朝的方向不同，左右就会不同。两个游戏使学生一下子以饱满的热情投入到学习中，使整个学习过程生动活泼、主动而富有个性，既符合低年龄段孩子的年龄特点，又能牢牢抓住本课重点，学生上得很投入、很开心，知识在轻松愉快的氛围中获得的很扎实。

二、数学用于生活

学习是为了应用。可我们的学生缺乏运用数学知识和数学的思维方式去观察、分析和解决日常生活中问题的意识和能力。我想其中一个最重要的原因是理论与实际相脱节，所以我们在学生掌握了某项数学知识后，可以有意识地创设一些情境活动，然后再和数学新知识相结合，使学生感受到运用数学知识解决现实生活问题的成功和乐趣。

例如在一节教学《复式统计表》的公开课上，老师课前和学生们一起，做了一个“绿色助学行动”的环保活动，学生们以个人为单位，收集各种回收物，并将回收物进行分类、统计，最后做成统计表。简单的统计表是之前就学习过的，学生做起来得心应手。然后这个老师一上课，就从个人的简单统计表入手，让学生做成到四人统计

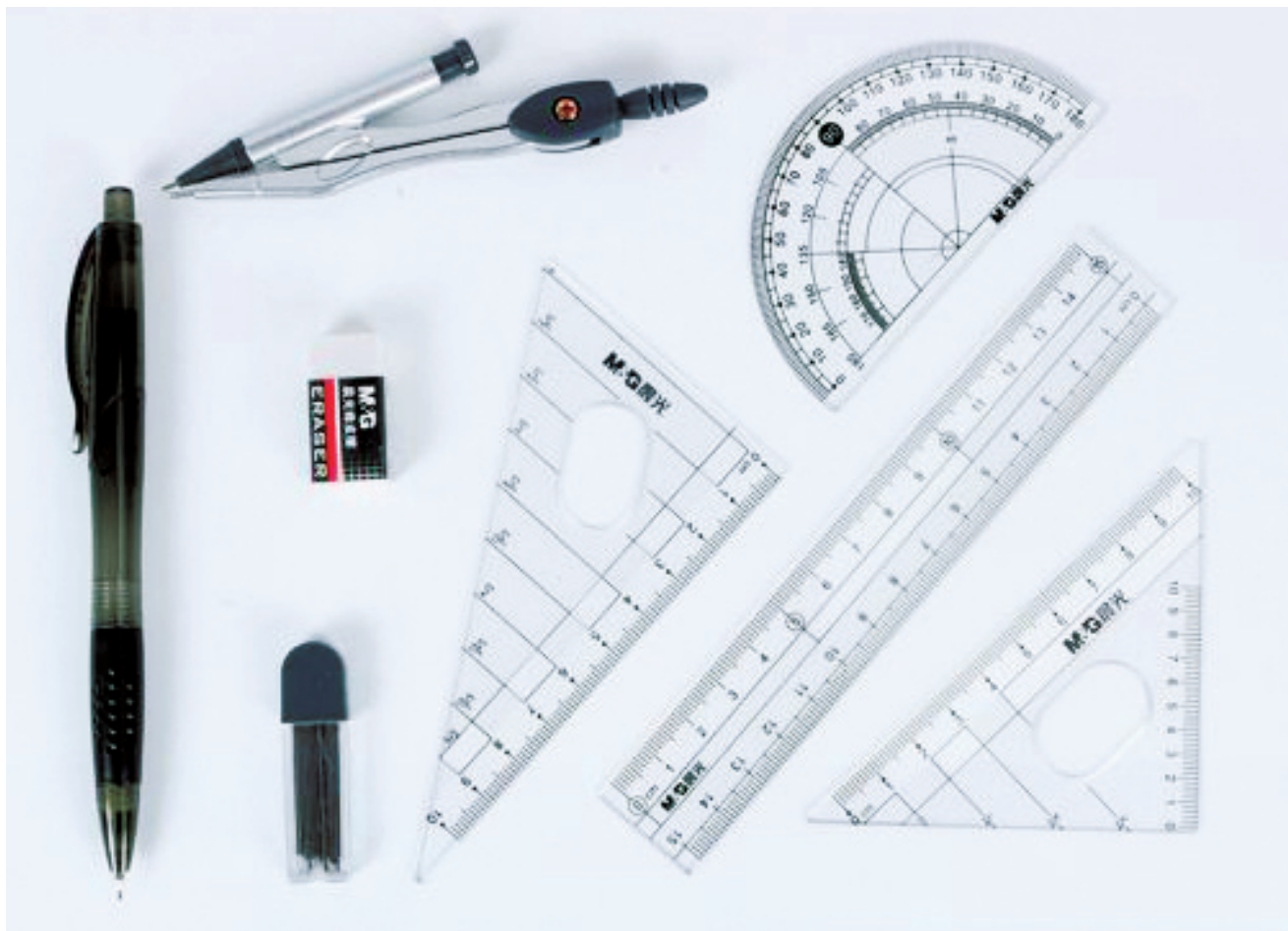
表，再到全班的复试统计表。最后，老师提问：“同学们的助学热情很高，我们班可以实现哪几项绿色助学行动呢？”一个问题使学生利用刚刚学习到的新复试统计表的知识，和之前的活动又紧密的联系在了一起，为之前活动的做了一个完美的收官。这位老师执教的这一节课，让学生接触的不单单是复试统计表这一数学知识，还讨论了垃圾分类，环境保护的话题。这节课使学生感受了统计与日常生活的联系，进一步体会到了统计的价值，培养了合作和创新精神。而课前的活动是学生亲身参与的，感触颇深，让数学又能和生活相结合，让日常生活课堂化，让课堂教学生活化，使

课堂教学充满了智慧的挑战和对好奇心的满足，焕发了师生的活力，使学生感受到我们生活的世界是一个充满数学的世界，从而更加热爱生活，热爱数学。生活永远是数学的出发点和归宿，离开了生活，学习便失去了本应有的乐趣与灵气。老师把生活内容引进课堂，让整个学习过程变得更活泼、主动，更具有个性，并充满生活的气息。深化了学生对数学的认识，从而激起学生学习数学的兴趣，提高了学习效率，培养了他们应用数学知识解决实际问题的能力，让数学真正能用于生活。

这样优秀的课例还有许许多多，课的内容不同，老师的授课方

式、方法不同，但总有一个共同的特征，就是这些老师总是懂得千方百计地让学生在生活的情境中体验数学问题，努力寻找数学与生活的结合点，引导学生把所学的数学知识运用到生活中，去认真体验，去真实感受，尽可能地融入生活的新鲜血液、新鲜内涵，为学生营造更广阔的数学学习空间，提高学生运用知识解决实际问题的能力，激发学生爱学数学的兴趣和建立学好数学的信心，做到数学生活化、生活数学化，这便是数学源于生活，用于生活。■

（作者系宁德市蕉城区漳湾中心小学一级教师）



大慈恩寺

□文向善



大慈恩寺，位于陕西省西安市，始建于648年（唐朝），是唐高宗作太子时为追念其母文德皇后在

原隋代无漏寺废址上所建，并更名为慈恩寺。

大慈恩寺南望终南山，北对含

元殿，黄渠清流绕寺门而过，占田畴之利、得林苑之秀，环境幽静，景色宜人，堪称长安形胜之地。





652年，玄奘法师为珍藏从印度带回的大量梵本佛典，仿西域建筑形式修建五层方塔安放梵本，此即大雁塔。1548年铸造铁钟一口，重3万斤，上铸有“雁塔晨钟”字样，悬挂在钟楼内，为著名的“关中八景”之一。

今天的大慈恩寺是明代以来的规模，而寺内的殿堂则是清代末年的建筑。近年修复了大雁塔，新建成玄奘三藏院。玄奘法师曾在这里主持寺务，领管佛经译场，创立佛教宗派，寺内的大雁塔又是他亲自督造的，所以大慈恩寺在中国佛教史上地位十分突出，一直受到国内外的重视，游客也纷至沓来。

大慈恩寺是唐代规模最大的寺院，共有十余座院落，现存寺院面积仅是当时的一个西塔院。现在大慈恩寺殿堂楼宇鳞次栉比，古树老藤盘根错节，青烟弥散缭绕堂间。寺院沿南北中轴线布有山门、钟鼓楼、大雄宝殿、法堂、观音殿、延寿堂、大雁塔、玄奘三藏院等主要建筑。

大雁塔原为砖表土心五层方形，公元701至704年用纯砖重加营建为七层，后又改建为十层，后

遭破坏仅存七层。明代在外表加砌砖面保护，至今仍保留了外加砖面的七层原状。塔身呈四角锥体，各层四面均有砖券拱门洞，沿塔内中心梯道可直达顶层。底层西侧石门楣的阴线雕刻佛说法殿堂图，线条遒劲、构图精妙，是研究唐代建筑、绘画、雕刻艺术的重要文物。底层南门洞东西两侧砖龕内各有石碑一座，据传为玄奘法师亲手竖立。东侧碑文为唐太宗撰《大唐三藏圣教序》，西侧碑文为唐高宗撰

《大唐三藏圣教序记》。

大慈恩寺古木参天，钟灵毓秀，自古就是文人雅士寻幽览胜之地。由于大慈恩寺在中国佛教中的特殊地位，以及士大夫风雅之举，使这座千年古刹始终是一派园林美景。唐朝时大慈恩寺的牡丹在长安就享有盛名。

大慈恩寺建筑格调古雅，文化气息浓重，使人叹为观止，巍峨壮观的大雁塔直耸云天，气势雄浑，令人留连忘返。HP





海阳大秧歌

□文/ 祝 福

秧歌是中国北方最具代表性的民间舞种之一，既有表演性的，也有自娱性的，自娱娱人，深受老百姓的喜爱。

海阳大秧歌是山东三大秧歌之一，系民间社火中的舞蹈部分，流行于山东半岛南翼、黄海之滨的海阳市一带。2006年5月20日，海阳大

秧歌经国务院批准被列入第一批国家级非物质文化遗产名录。

海阳大秧歌历史悠久，源远流长，有着广泛的群众基础，海阳大秧歌是一种集歌、舞、戏于一体的民间艺术形式，它遍布海阳的十余处乡镇，并辐射至周边地区。海阳大秧歌以粗犷奔放、热烈欢快，质朴坦率，风趣幽默的表演风格著称于世。

海阳大秧歌表演内容丰富，队伍结构严谨，主要由三部分组成。出行时排在最前列的是执事部分，其次是乐队，随后是舞队。舞队有各类角色几十人，其中包括指挥者药大夫，集体表演者花鼓、小、霸王鞭，双人表演者货郎与翠花、箍





漏与王大娘、丑婆与傻小子、老头与老婆、相公与媳妇等，排在最后的是秧歌剧人物或戏曲杂扮者。秧歌队常用阵式有“二龙吐须”“八卦斗”“龙摆尾”“龙盘尾”“二龙绞柱”“三鱼争头”“众星捧月”等。

海阳秧歌舞蹈动作的突出特点是跑扭结合，舞者在奔跑中扭动，女性扭腰挽扇、上步抖肩，活泼大

方；男性颤步晃头、挥臂换肩，爽朗风趣。

海阳大秧歌是海阳人民集体智慧和创造精神的体现，在现实中，海阳秧歌鲜明地展现了海阳农村百姓的精神风貌和性格特征，是一方地域文化的重要组成部分，具有审美价值和历史价值，对于丰富群众的文化生活、构建和谐社会起到了重要的促进作用。

海阳大秧歌从明初一路演绎至今，已有600年历史，在漫长的历史发展过程中，海阳大秧歌愈发充满生机。1983年，海阳大秧歌正式列为中国汉族民间舞蹈必修课程。2008年，海阳大秧歌走到了奥运会开幕式的舞台上，不仅如此，海阳大秧歌还“扭”向世界，在国际舞台上也屡获殊荣。HP



沧浪亭

□文/ 华 源

沧浪亭位于苏州市城南，在苏州现存诸园中历史最为悠久。沧浪亭始建于北宋，为文人苏舜钦的私人花园，称“沧浪亭”。

沧浪亭占地面积1.08公顷，整个园林位于湖中央，湖内侧由山石、复廊及亭榭绕围一周。园内以山石为主景，山上植有古木，山下凿有水池，山水之间也是以曲折的复廊相连。山石四周环列建筑，通过复廊上的漏窗渗透作用，沟通园内、外的山、水，使水面、池岸、假山、亭榭融成一体。

沧浪亭（此处特指为沧浪的亭阁）即隐藏在山顶上，亭的结构



古雅，四周环列有数百年树龄的高大乔木五、六株。“明道堂”是园中最大的主体建筑，位于假山东南部，面阔三间。“翠玲珑”馆连贯几间大小不一的旁室，前后芭蕉掩映，并植以各类竹20余种，同“翠玲珑”相邻的是五百名贤祠，祠中三面粉壁上，嵌594幅与苏州历史有

关的人物浮雕石像。“印心石屋”位于园中西南处，为一假山石洞。

“看山楼”位于山中，与仰止亭等建筑相映衬。

沧浪亭造园艺术与众不同，未进园门便见一泓绿水绕于园外，漫步过桥，始得入内。按三面临水的地势而建，既有山的幽旷，又有清水回环。





沧浪亭内植物丰富，根据建筑类型、地势、景点所要表达的意境作了精心的搭配和设计。春天碧桃垂柳相映，一派生机盎然；夏日出水芙蓉，点点娇荷，美不胜收；待秋季有残荷听雨声之境，有茂林幽竹烘托曲径通幽之感。总之，园内每一处植物造景都有它独特的韵味，每一个季节漫步园中都有景可赏。

沧浪亭以自然为美。所谓自然，一是不矫揉造作，不妄加雕饰；二是表现得法，力求山水相宜。沧浪亭园外景色因水而起，园门北向而开，前有一道石桥，一湾池水由西向东。而园内布局以山为主，土石相间的假山，山上古木新枝，生机勃勃，翠竹摇影于其间，藤蔓垂挂于其上，自有一番山林野趣。

沧浪亭进门即可见山，这符合宋代人的山水画理。沧浪亭的建造，反映了宋代文人高雅的审美情趣。沧浪亭的最具特色就是“借景”。园外一泓溪水，让园内的景物，远远望去，深远空灵，具有古朴清旷的风格特征。这种以水代替园林高墙的做法，使得隔岸的景色更增添诗的意境。HP



开化桃源 诗意江南

□文/ 古 铺

到过浙江省衢州市开化县的人都说，这里有云雾笼罩的村落、山间梯田争相开放的油菜花、古树参天的原始森林，还有清新的空气、可口的原

生态农家美味……

开化作为钱塘江的源头，春天尤其美丽，油菜花浓，走在乡村小道或是漫步山间，四处是灿烂的花黄和扑鼻的

花香。这里很宁静，少有人打扰，鸟鸣就在耳畔，还能听到山水叮咚。

开化县桃源村位于开化国家公园的西面，该自然村是北宋名臣范仲



淹后裔迁居地，村庄自然环境优美，具有独特的山区地貌和民居风情。村内有近千亩龙顶茶园，其中中山堂茶园与日月相伴，和池水为侣，集以天地之灵气，表以山川之仙境，被誉为“江南最美茶园”。

据《桃源范氏宗谱》记载，宋朝著名政治家、文学家范仲淹长孙范旭迁居至此，见此地外圆内方，山青水绿，云雾缭绕，鸟语花香，为风水地，遂安家落户，取名桃源，意为世

外桃源。在台回山自然村，村庄一层一层从山脚到半山腰分布，房前屋后是梯田，梯田从山脚直伸岭尖，形成独具特色的景观。

当漫山的油菜花开时，花在村中，村在画中。春来之时，梯田里铺满金黄的油菜花，放眼望去，连绵起伏，与绿树野花相映成趣，在古朴的民居的衬托下，构出了一幅自然美景画卷。

多年来，桃源村每年都要举办

油菜花节。这不仅促进了村民宿经济的发展，也大大提高了村民的收入水平。近年来，桃源村集体统一流转村民的土地，在台回山梯田种植向日葵和彩色水稻。在梯田的斜坡面上种植了彼岸花，连片的向日葵和不同颜色水稻组成的图案，吸引不少游客前来观看。

如今，一曲“春赏花、夏戏水、秋采果、冬赏雪”的田园牧歌，让桃源村的人气越来越旺。IP



海峡品牌杂志社

品牌强省的宣传阵地 品牌企业的展示平台
廉政建设的有力推手 品牌监测的敏锐前哨

中共福建省委宣传部、福建省社科联主管与指导的政经月刊
1、《海峡品牌》月刊 2、《品牌内参》（及时精准不定期）

3、福建省品牌政务网www.fjppzw.gov.cn

4、海峡品牌网www.hxppzss.com

5、海峡品牌微博 6、海峡品牌微信

7、海峡品牌艺术团 8、海峡品牌书画艺术中心

配套活动：海峡品牌论坛 海峡品牌万里行

《海峡品牌》纸媒、网媒互动重磅栏目

主流 区域 中国商界品牌 品牌CEO 品牌人物

品牌故事 品牌文化 廉政品牌 品牌资讯 品牌研究

品牌监测 旅游品牌 校园品牌 国防品牌

海峡丽人行 军警·法治（军旅天地） 海峡艺苑（收藏鉴赏）

《海峡品牌》杂志（刊号：CN35(Q)第0111号，广告许可证3500004000084）立足福建，放眼全国，辐射港澳台，正确引导行政事业单位和各行业、各领域认同创品牌、用品牌、做品牌、爱品牌的办刊理念，开展品牌维权打假，权威发布品牌建设最新动态，构建品牌传播的最佳平台，是全国最具权威的两大品牌新闻媒体之一，也是海峡西岸经济区唯一大型的品牌与政经月刊。

办公地址：福建省人民政府办公厅后山3号楼(福建省人民政府大院内)

电 话：0591-88500046 传 真：0591-87852887

网 址：福建省品牌政务网 [Http://www.fjppzw.gov.cn](http://www.fjppzw.gov.cn)

京津冀产业链奏响“协同曲”

最近，京津冀地区产业链上企业抓紧生产，把落下的进度“抢回来”，把排定的任务“紧”起来。

河北省主动服务对接京津，在打通产业链条上联动发力，推动京津龙头企业在冀310余家配套企业复工复产，通过“点对点”服务协同，全力推动京津冀产业链各环节协同复工复产。



长三角及辐射区海洋经济产业链共享平台完成六大功能模块开发测试

4月14日，“长三角及辐射区域沿海海洋经济产业链协同创新类成果转移与产业信息监测共享服务平台”项目阶段性成果汇报会在上海召开。记者从会议得知，目前该平台项目已经完成系统多元数据、创新动态、项目管理、成果跟踪、评价分析和成果推介六大功能的开发和测试，项目管理等模块实现内部线上试运行。



广东打响珠三角国家森林城市群攻坚战

4月20日，珠三角国家森林城市群攻坚冲刺工作视频会议召开。会议认为，当前珠三角国家森林城市群建设工作全面进入攻坚阶段，广东省各地要采取有力措施，省市区上下联动，全力补齐短板，力争在今年如期实现基本建成的目标，争取国家林业和草原局授予“珠三角国家森林城市群”称号，正式成为全国首个国家森林城市群。

目前，珠三角国家森林城市群的16项创建指标已有13项达到或超过目标值，珠三角国家森林城市群已基本成型。



成渝地区双城经济圈建设按下“启动键”

成渝地区双城经济圈建设的推进步伐，并未因新冠肺炎疫情而迟滞。随着川渝两地工作方案、工作机制和2020年重点任务的出炉，成渝地区双城经济圈建设正式按下“启动键”。



3月17日下午，推进成渝地区双城经济圈建设四川重庆党政联席会议第一次会议以视频会议形式召开，重庆市和四川省党政主要负责人在工作方案、工作机制和2020年重点任务等方面达成重要共识。

这是成渝地区双城经济圈提出以来，川渝两地召开的第一次党政联席会议。

北部湾港口吞吐量逆势上扬

4月20日，记者从广西北部湾经济规划建设管理办公室获悉，今年一季度，广西北部湾港完成货物吞吐量6438万吨，同比增长14.5%；完成集装箱吞吐量92.4万标箱，同比增长32.6%，是全国主要沿海港口中货物和集装箱吞吐量唯一双双实现两位数增长的港口，其中，集装箱吞吐量增速居全国首位。



长株潭城市群一体化发展出台新条例

长株潭城市群一体化发展是湖南未来发展的核心竞争力。3月31日，湖南省十三届人大常委会第十六次会议通过了《湖南省长株潭国家自主创新示范区条例》（以下简称《条例》），《条例》将于今年7月1日起施行。

据悉，长株潭国家自主创新示范区范围包括长沙、株洲、湘潭国家高新技术产业开发区等园区。《条例》明确，自创区建设坚持省统筹、市建设和区域协同、部门协作原则，重点发展高新技术产业、战略性新兴产业，提升产业基础能力和产业链水平，培育和发展具有国际竞争力的创新型产业集群，同时在制定激励创新政策、整合创新资源等方面先行先试。



聚焦海峡西岸经济区21城（实验区）

福州：为推动实体经济发展注入活力

4月19日下午，福州市商务系统举行“银政企”对接会，全市商务系统和市地方金融监管局相关负责人、80多家商贸服务业企业、10家金融机构等100多人相聚一堂，助力企业复产满产、提速提质，实现银政、银企、政企合作“三赢”。



为了确保安全，会议要求参会人员戴口罩入场，进行体温检测，会场座位也保持1米安全距离。

会上，福州市商务局重点推介了疫情防控以来福州市围绕“两稳一促”、复工复产等方面出台的部分重要惠企政策，进出口银行福建省分行等6家金融机构代表介绍了一揽子金融服务方案，切实缓解商务系统企业融资困难。随后，与会企业人员与金融机构工作人员开展对接洽谈。

厦门：厦台客滚货运量创新高

今年第一季度，厦台客滚装航线完成集装箱吞吐量2591标箱，同比增长51.5%，创下新高。其中3月份同比增长136.7%，增幅尤其明显。“货量猛增的主因，是厦台客滚装航线积极提升服务，弥补疫情防控期间两岸空中运力缺口。”厦门海关负责人表示，面对日益增长的箱量，为保证运送时效，有关各方推出不见面审批、“随约随检、即查即放”、货运堆场“24小时在线”等举措。3月份，进口通关时间环比压缩11.47%，出口通关时间环比压缩62.09%。



莆田：首届“壶兰耕读 云端枇杷节”开幕

3月20日，莆田市首届“壶兰耕读·云端枇杷节”在仙游县书峰乡开幕。据悉，此次活动通过“平台基地直采+直播带货”方式，采用“零接触式”配送服务，将深山里的莆田好枇杷直接送到全国各地消费者手里。活动将持续至5月10日。



泉州：绿色田野里的橙色丰收

4月15日，在泉州晋江市东石镇湖头村的务农农业开发场种植区内，工人们正紧锣密鼓地采收胡萝卜。刚出土的胡萝卜整齐地摆在田间地头，绿色田野镶嵌上了橙色丰收。

据介绍，晋江是福建省最大的胡萝卜种植基地，有胡萝卜种植专业户300多户，种植面积6万多亩。其中，晋江东石镇种植规模最大，达到1.8万亩，约占晋江市种植总面积的三分之一。



漳州：省重点项目漳武高速公路南靖段加紧施工建设



4月16日，在位于漳州市南靖县书洋镇的漳武高速公路南靖段A4标段项目施工现场，工人们抢抓进度、加紧施工，确保工程保质保量完成。

据了解，漳武高速公路南靖段工程是省重点项目。该项目起于漳州市南靖县丰田镇五川村，终于南靖县书洋镇曲江村，全长58.653公里，采用双向四车道高速公路标准，设计速度100公里/小时。其中，项目A4标段由中铁十六局集团有限公司承建，位于国家5A景区福建

土楼（南靖）景区核心旅游区。目前，项目A4标段累计完成投资3.66亿元，占总投资的36%。漳武高速公路南靖段预计2022年建成通车，届时将成为通往福建土楼（南靖）景区的一条重要便捷通道。

龙岩：打造创新型文化创意产业园

4月7日，龙岩市开发的首个文创园项目——龙岩洞文化创意产业园项目一期主体已基本完工，将进行附属道路、绿化等施工，目前正同期招商中。据了解，该项目总占地面积约150.9亩，将原麒麟水泥厂旧厂区整体修改造，规划文创商业消费区、文化艺术商务区、文创企业服务区三大功能分区，打造出集旅游休闲、商业娱乐等多功能为一体的创新型文化创意产业园。



宁德：霞浦迎来海带收成季

近日，趁着晴好天气，宁德霞浦县沿海乡镇的海带养殖户正全力以赴，抢抓时间收晒海带。据了解，霞浦拥有“中国海带之乡”的美誉，海带养殖面积、产量均居全国沿海县、市前列，是当地传统支柱产业之一，也是群众收入主要来源之一。2019年，全县海带养殖面积8.4万亩，产量16万多吨，产值10亿元以上。



南平：发展竹产业 带动群众就业和增收

目前，南平市政和县规模以上企业全部复工复产。4月11日，记者在瑞祥竹木有限公司生产车间，看到刚刚复工的工人们穿着工作装、戴着口罩忙碌在各自的生产线上，加工赶制国外订单。

政和县有“中国竹具工艺城”之称，当地从竹业研究、竹产品设计、成果转化、学术交流等方面多举措推动竹产业发展，带动群众就业和农民增收致富。目前，政和县从事与竹产业相关的人超过5万，竹具工艺加工企业220多家，生产的茶具、餐具、家具等产品受到海内外消费者的青睐。



三明：云上牧歌美如画

最近，建宁县明一国际海峡云上牧歌田园综合体里，春意盎然。远处，甘家隘风电场风机叶片正缓缓转动，犹如一台台白色的大风车，带来绿色清洁能源。

建宁县明一国际海峡云上牧歌田园综合体总投资3.8亿元，为省、市重点项目。计划养殖奶牛5000头，建立果林、稻田、牧场，形成“牧业+农业+制造+文旅”合一，集特色产业、旅游观光、休闲度假、文创教育等全产业链的田园综合体，推进乡村振兴。

去年12月18日，总投资4.84亿元的建宁甘家隘风电项目顺利实现全容量并网发电。



平潭：召开2020年岚商回归创业座谈会

4月2日，平潭召开2020年岚商回归创业座谈会，岚商代表齐聚一堂，带着回报桑梓的拳拳之心，共谋发展大计。

2018年，平潭综合实验区党工委、管委会作出实施“岚商回归创业工程”的重大决策，出台一系列产业扶持政策，优化了营商环境，岚商回归成果丰硕。



汕头：汕头综合保税区正式获批

最近，国务院正式批复同意设立汕头综合保税区，标志着汕头在全面对接“一带一路”建设、着力打造“21世纪海上丝绸之路”新起点上迈出重要步伐，对推动粤东地区高水平开放高质量发展具有里程碑意义。

据了解，汕头综合保税区是《关于促进综合保税区高水平开放高质量发展的若干意见》（国发〔2019〕3号）发布之后全国第一个由保税区转型升级的综合保税区，也是广东省第5个、粤东首个综合保税区。2019年，全区进出口贸易额可比增长116.9%，各项主要经济指标实现三年翻一番。



潮州：全力抓好总投资超10.7亿元的15个兴农惠农工程建设

乡村要振兴，产业兴旺是重要基础。新近出台的《潮州市推进实施“六大工程”建设沿海经济带上的特色精品城市行动方案》将“兴农惠农工程”列入“六大工程”，提出要紧紧围绕实施乡村振兴战略，通过发展壮大农业产业、打造潮州单丛茶优势产区、推进“菜篮子”工程、构建高效运转的农村物流体系、推进“四好农村路”建设、实施“粤菜师傅”（潮州菜）工程等多项有效措施，全力抓好总投资超10.7亿元的15个兴农惠农工程建设，加快农业农村现代化发展步伐。



梅州：亮出党员身份 凝聚发展力量

最近，梅州市五华县水寨镇坝心村一片生机盎然，活力涌动。

去年以来，广州市委宣传部、中国联通梅州分公司驻坝心村帮扶工作队以“紧扣扶贫抓党建，抓好党建促扶贫”为引领，以精准扶贫工作为根基，持续加强基层党组织建设，加大产业帮扶力度，不断发展壮大集体经济、增加村民收入，全面推进社会主义新农村建设。截至2019年底，坝心村全村脱贫率达到100%，建档立卡贫困户对结对帮扶党员干部满意率达100%。



揭阳：全力以赴推进万里碧道建设

去年以来，揭阳市因地制宜，以打造魅力揭阳碧道试点工程为突破口，全力以赴推进全市万里碧道建设工作，计划至2022年完成334.28公里碧道建设任务，至2035年完成736.52公里碧道建设任务。通过碧道建设绘就清水绿岸、鱼翔浅底的好风光，让老百姓在家门口就能享受到“绿水青山”带来的幸福生活。



温州：非遗保护工作全省“三连冠”

在最近公布的《浙江省非物质文化遗产保护发展指数评估指标数据(2019年度)》中，温州非遗保护发展指数再次位列浙江省市本级第一。这是自2017年以来，温州市非遗保护发展指数连续三年位居浙江省第一。

据悉，浙江省非遗保护发展指数评估，涉及非遗保护工作的名录体系建设、保存保护状况、传承传播工作、事业保障举措、队伍建设状况、创新案例成果六大项，是对全省各地非遗保护工作的综合性考核评估。



丽水：全国首个《生态产品价值核算指南》地方标准通过审评

最近，丽水市组织召开《生态产品价值核算指南》（下称《指南》）地方标准评审会。专家组对标准进行认真审议和质询，一致同意通过审评。据了解，该标准是全国首个指南类生态产品价值核算标准。

《指南》由中国（丽水）两山学院牵头起草，是丽水生态产品机制实现机制试点的阶段性成果。《指南》将为生态产品价值核算提供科学依据，对摸清生态家底、促进GEP向GDP转化、推广丽水试点经验具有积极作用。



衢州：建州智汇创谷小微企业园开工



4月18日上午，总投资15亿元的建州智汇创谷小微企业园开工典礼在衢州市龙游县湖镇镇沙田湖大道举行。

建州智汇创谷小微企业园项目是龙游县产业发展的重点项目，是2020年省市县长工程。项目总占地面积约318亩，规划建筑面积约35万平方米。园区总体规划围绕“一心两翼三组团”展开，建设绿色、环保、智慧的品质园区

和能生产办公、能交流沟通、能往返便捷、有吃有住、有买有玩的产业社区；主要服务于智能装备、电子信息、新材料、食品加工和服装加工行业，打造龙游中小企业产业集群地、双创和产业数字化示范区、省级小微企业创业创新园、产业社区治理现代化样板。

鹰潭：总投资30亿元高端铜基新材料项目落户贵溪

4月9日，华西能源工业股份有限公司投资的贵溪高端铜基新材料产业项目正式签约。该项目总投资30亿元，分二期实施建设，建成达产后，将形成年产12万吨铜杆和6万吨高端合金铜丝、高端裸铜丝、键合金丝、超细铜丝、高端漆包线等高端铜基新材料的生产能力；可构建上下游相匹配、完整的高端铜基新材料产业链。项目的成功落户，将有利于提升鹰潭贵溪市的产业层次，有效推动贵溪市铜产业经济实现高质量跨越式发展。



赣州：国际陆港今年已开行班列四百余列

最近，记者从相关部门获悉，截至4月14日，赣州国际陆港今年已开行中欧班列30列、铁海联运“三同”班列260列、内贸班列120列，带动生产、仓储、外贸进出口等上下游配套全面恢复生产。

据悉，赣州国际陆港是赣州商贸服务型国家物流枢纽建设的核心平台，是我国中南部地区“借船出海”和粤港澳大湾区连接国内中心城市、辐射带动内陆地区发展的重要支点。



上饶：爱国卫生动起来

今年4月是第32个爱国卫生月。4月10日，婺源公路分局组织27名志愿者开展“拾起垃圾，拾起文明”行动。行动中，该局工作人员上街清扫路面、清除角落杂草、清理绿化带垃圾……志愿者们不怕脏、不怕累，过往市民纷纷点赞。

抚州：全力推进王安石特大桥建设

4月15日，在抚州市王安石特大桥施工现场，工人们正热火朝天忙着焊接钢筋和起吊配件。王安石特大桥是抚州市东外环高速公路东互通A匝道连接线上为跨抚河而建的一座大型桥梁，也是抚州通往东乡的第二通道，是构筑抚州市环城快速通道重要节点工程，大桥全长1417米，设计为双向六车道景观桥，为飞燕式钢管混凝土拱桥，预计今年年底通车。



《海峡品牌》杂志征稿启事

中国三大品牌政经媒体之一、大型政经综合月刊

《海峡品牌》杂志是经中共福建省委宣传部和福建省新闻出版局批准创办、国内外公开发行的政经类杂志（刊号：CN35(Q)第0111号，邮发，广告许可证号：3500004000084），是大型政经综合月刊，是反映福建及海峡西岸经济区经济建设、政治建设、文化建设、社会建设、生态文明建设各方面情况和变化的主流媒体，入编在福建省委、省政府党政机关通讯录157页。

《海峡品牌》杂志面向各级政府决策层、品牌企业家、从事品牌研究的专家学者、资本拥有者以及各行各业的有识之士，致力于促进政府和社会、企业与市场的良性循环，持续、深入挖掘海峡两岸和港澳地区品牌经济交流资源，协助品牌企业及其产品在国内外市场的开拓，整合各种品牌产业优势资源，为品牌合作单位的内联合作和外拓市场构建有机平台，为企业做大做强提供品牌宣传，同时为广大读者提供丰富、实效的品牌资讯服务。

自创刊以来，《海峡品牌》杂志以权威性、独特性、前瞻性、系统性、创新性的办刊特色，在国内外产生了较大影响，深受各级政府领导、品牌企业家、专家学者等社会各界人士厚爱。

为了更好地展示品牌刊物的专业特色，进一步加大内容的丰富性和风格的多样性，《海峡品牌》杂志现向社会长期征稿，内容包括社会经济各领域、各行业在打造和创立品牌的经历、故事和情况。

- 1、来稿要求选题新颖、观点鲜明、资料真实，可采取新闻、通讯、报告文学、文艺书画等形式。
- 2、文章标题应简明、具体、确切，能概括全文主旨，必要时可加副标题。
- 3、作者注明工作单位、职务职称、研究方向、通讯地址、邮政编码、电子信箱、联系电话等。
- 4、来稿一律采用电子文本，稿件字数在3000字左右，同时根据文章内容附高清图片3幅—4幅；
- 5、作者须保证作品的原创性，请勿一稿多投。稿件择优录用，文责自负。

电 话：0591-88504224

传 真：0591-87852887

电子信箱：1405584263@qq.com

网 址：www.hxppzss.com

地 址：福建省人民政府办公厅后山3号楼（福建省人民政府大院内）

邮 编：350003

《海峡品牌》杂志订阅单

沿此虚线剪下

年 月 日

订阅单位(盖章)		邮政编码	
详细地址		联系电话	
订阅时间		经办人	
订价	792元/年	订 阅 份	总计 元（小写）
总计金额	（大写） 万 仟 百 拾 元 角 分		
转账形式	户名：海峡品牌杂志社 户行：中国银行福州市市中支行 账号：431260803968		
备注			

联系电话（传真）：0591-88504224 联系人：李莉勤